

SPRAWOZDANIE:

Z DZIAŁALNOŚCI POWIATOWEGO CENTRUM POMOCY RODZINIE ORAZ EFEKTÓW PRACY ORGANIZATORA RODZINNEJ PIECZY ZASTĘPCZEJ W POWIECIE WĄGROWIECKIM

OKRES SPRAWOZDAWCZY : ROK 2017

Wysoka Rado,

wypełniając zobowiązania wynikające:

- z art. 112 ust.12 ustawy z dnia 12 marca 2004 roku o pomocy społecznej (t.j. Dz.U.2017 poz.1769),

- art. 76 ust. 4 pkt. 15 oraz art. 182 ust. 5 ustawy o wspieraniu rodziny i systemie pieczy zastępczej (t.j. Dz.U. 2017 poz. 1769) przedkładam do Państwa dyspozycji:

„Sprawozdanie z działalności Powiatowego Centrum Pomocy Rodzinie

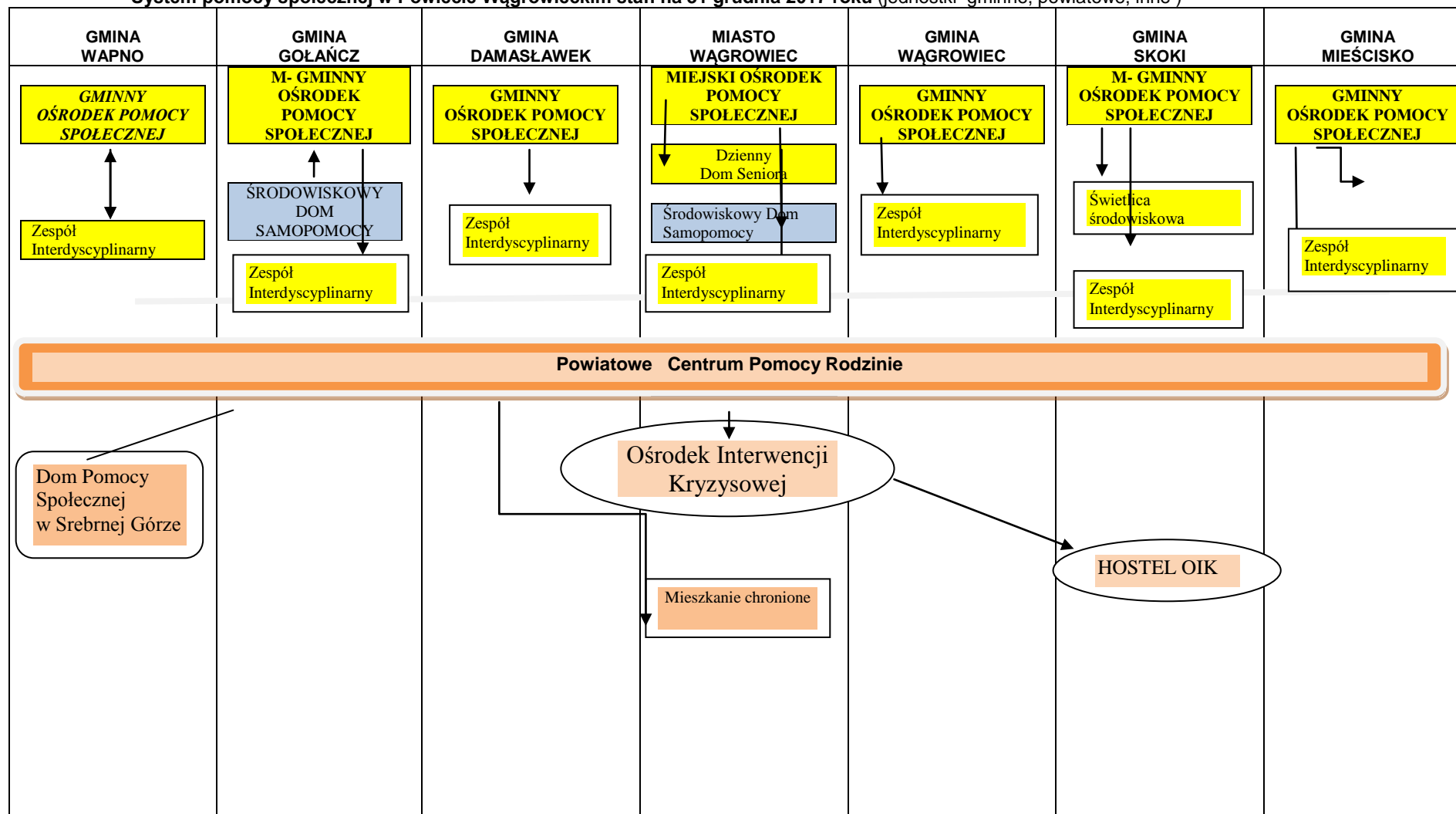
oraz efektów pracy organizatora rodzinnej pieczy zastępczej w Powiecie Wągrowieckim”,

wnosząc jednocześnie o akceptację wykazu potrzeb w zakresie pomocy społecznej, wsparcia osób niepełnosprawnych oraz systemu pieczy zastępczej - będą one bowiem stanowiły podstawę do opracowania i wdrażania lokalnych programów pomocy społecznej oraz powiatowych programów wspierania rodziny i systemu pieczy zastępczej.

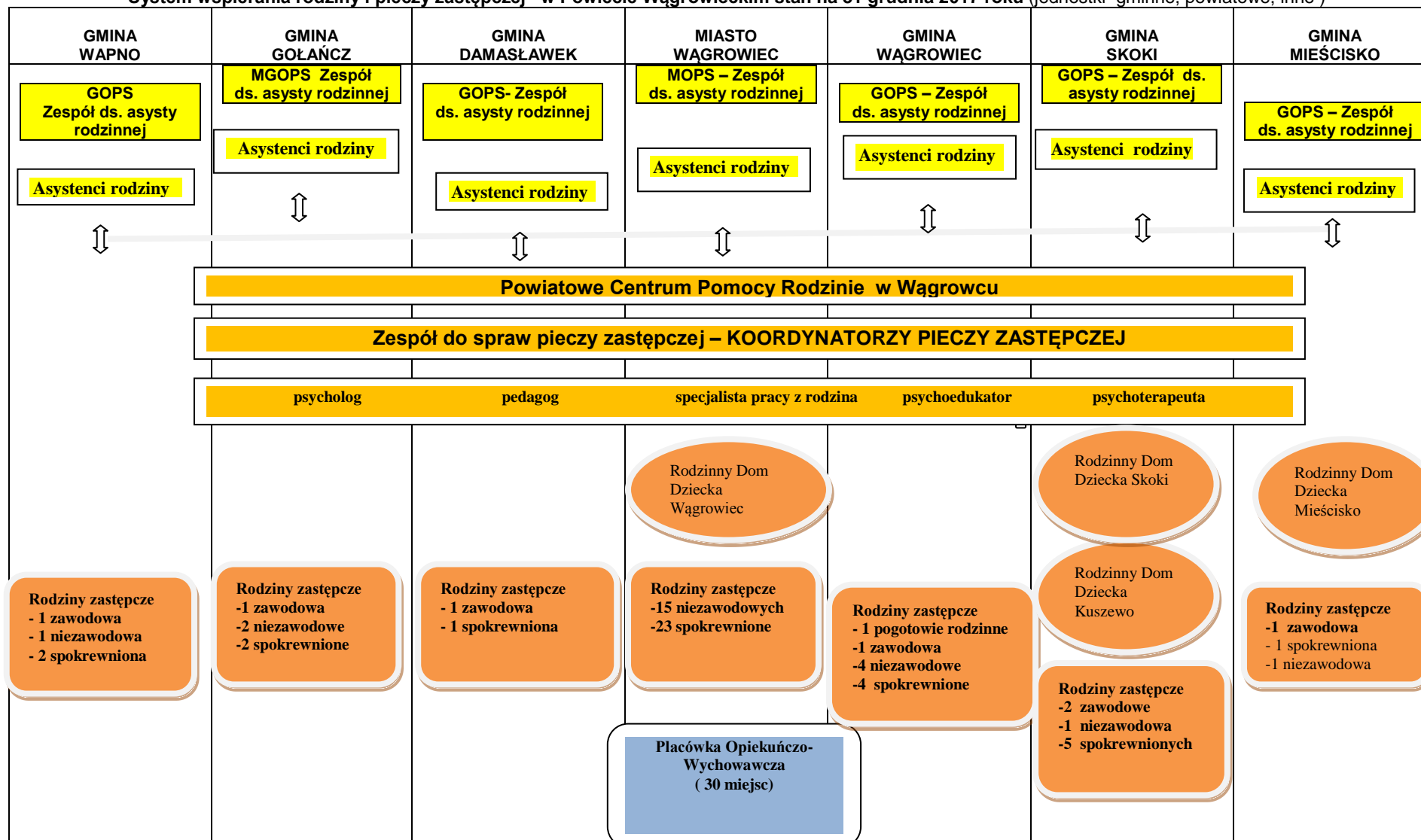
Z poważaniem
Edyta Owczarzak – dyrektor PCPR

Wągrowiec , dnia 4 kwietnia 2018 roku

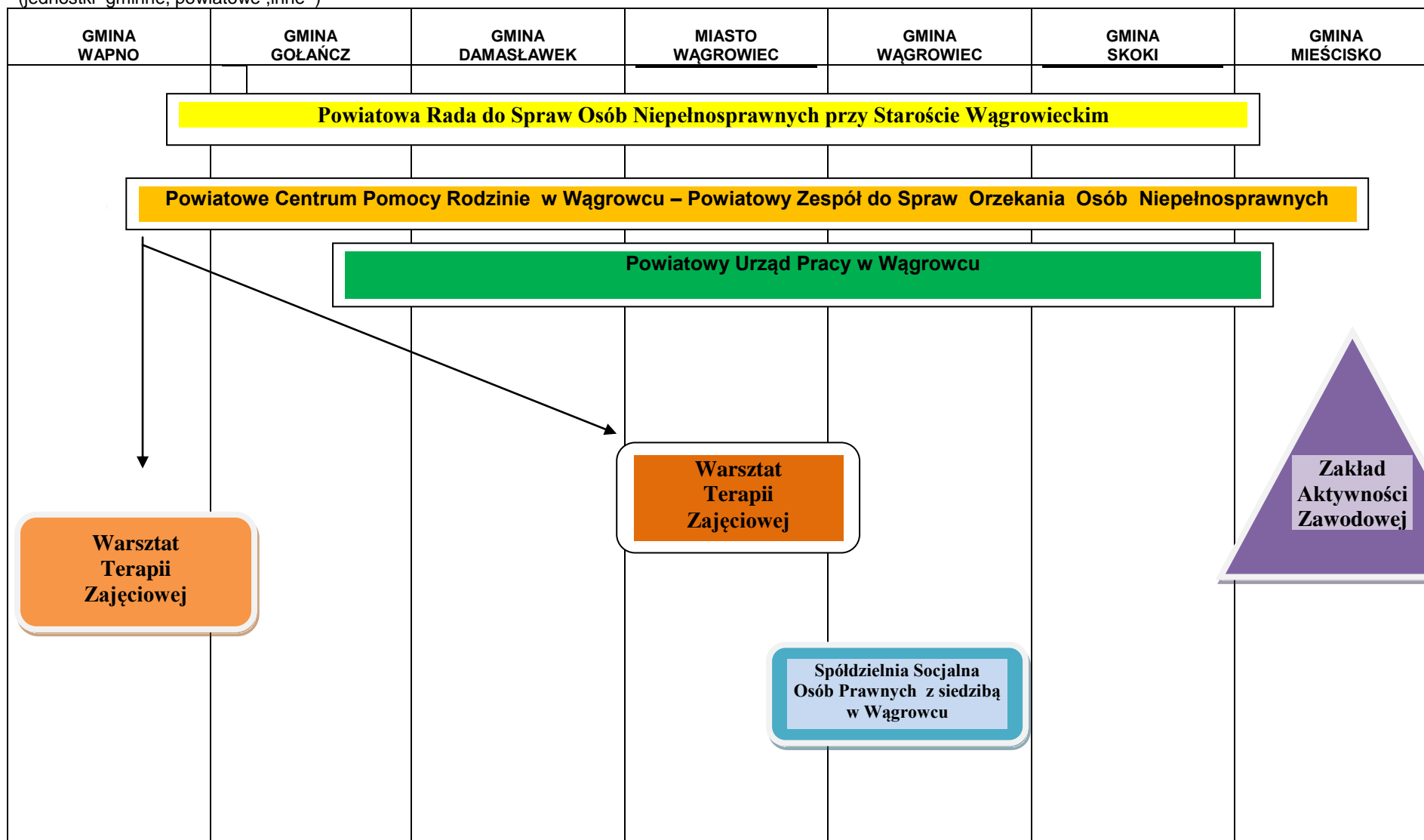
System pomocy społecznej w Powiecie Wągrowieckim stan na 31 grudnia 2017 roku (jednostki gminne, powiatowe, inne)



System wspierania rodziny i pieczy zastępczej w Powiecie Wągrowieckim stan na 31 grudnia 2017 roku (jednostki gminne, powiatowe, inne)



Podmioty realizujące zadania z zakresu rehabilitacji społecznej i zawodowej osób niepełnosprawnych w Powiecie Wągrowieckim stan na 31 grudnia 2017 roku
(jednostki gminne, powiatowe, inne)



SPIS TREŚCI SPRAWOZDANIA:

1. Zadania Powiatowego Centrum Pomocy Rodzinie
 - 1.1. Zadania wynikające z ustawy o pomocy społecznej
 - 1.2. Zadania wynikające z ustawy o wspieraniu rodziny i systemie pieczy zastępczej
 - 1.2.1. Zadania PCPR
 - 1.2.2. Zadania organizatora rodzinnej pieczy zastępczej
 - 1.3. Zadania wynikające z ustawy o rehabilitacji zawodowej i społecznej oraz zatrudnianiu osób niepełnosprawnych
 - 1.4. Zadania wynikające z ustawy o przeciwdziałaniu przemocy w rodzinie
2. Finansowanie zadań z zakresu pomocy społecznej, pieczy zastępczej, przeciwdziałania przemocy oraz wspierania osób niepełnosprawnych
 - 2.1. Dochody budżetowe
 - 2.2. Wydatki budżetowe
 - 2.2.1. Wydatki budżetowe (z budżetu powiatu)
 - 2.2.2. Wydatki budżetowe (dotacje)
 - 2.2.3. Środki Państwowego Funduszu Rehabilitacji Osób Niepełnosprawnych
3. Działalność Powiatowego Centrum Pomocy Rodzinie w Wągrowcu w 2017 roku - schemat organizacyjny
 - 3.1. Powiatowy Zespół do Spraw Orzekania o Niepełnosprawności
 - 3.2. Ośrodek Interwencji Kryzysowej
 - 3.3. Powiatowe Centrum Pomocy Rodzinie w Wągrowcu
 - 3.3.1. Organizowanie rodzinnej opieki zastępczej
 - 3.3.1.1. Rodziny zastępcze zawodowe
 - 3.3.1.2. Rodzinne domy dziecka
 - 3.3.1.3. Rodziny zastępcze niezawodowe i spokrewnione z dzieckiem
 - 3.3.1.4. Rodziny pomocowe
 - 3.3.1.5. Osoby do pomocy przy sprawowaniu opieki nad dziećmi
 - 3.3.1.6. Piecza zastępcza dla dzieci w ramach zawartych porozumień
 - 3.3.1.6. Działania organizatorskie na rzecz rozwoju rodzicielstwa zastępczego
 - a. Fluktuacja rodzin i dzieci w poszczególnych gminach powiatu
 - b. Zakres działań
 - c. Finansowanie rodzinnej pieczy zastępczej
 - 3.3.2. Dodatkowe działania podejmowane przez kadre PCPR na rzecz rodzinnej opieki zastępczej:
 - 3.3.2.1. Realizacja projektu Koordynator rodzinnej pieczy zastępczej
 - 3.3.2.2. Realizacja projektu w ramach WRPO
 - 3.3.2.3. Finansowanie pobytu dzieci cudzoziemskich w rodzinach zastępczych
 - 3.3.2.4. Poradnictwo psychologiczne dla osób związanych z pieczą zastępczą
 - 3.3.2.5. Poradnictwo pedagogiczne dla osób związanych z pieczą zastępczą
 - 3.3.3. Pomoc usamodzielnianym wychowankom
 - 3.3.4. Organizowanie opieki zastępczej w instytucjonalnych formach pieczy
 - 3.3.4.1. W Wielofunkcyjnej Placówce Opiekuńczo-Wychowawczej w Wągrowcu
 - 3.3.5. Rehabilitacja społeczna osób niepełnosprawnych
 - 3.3.5.1. Dofinansowanie do likwidacji barier architektonicznych, w komunikowaniu i technicznych
 - 3.3.5.2. Dofinansowanie zaopatrzenia w sprzętu rehabilitacyjnego, przedmioty ortopedyczne i pomocnicze
 - 3.3.5.3. Dofinansowanie sportu, kultury, rekreacji i turystyki osób niepełnosprawnych
 - 3.3.5.4. Dofinansowanie do turnusów rehabilitacyjnych
 - 3.3.5.5. Dofinansowania ze środków PFRON wg gmin zamieszkania
 - 3.3.6. Rehabilitacja zawodowa i społeczna - warsztaty terapii zajęciowej
 - 3.3.7. Programy celowe PFRON
 - 3.3.7.1. Aktywny Samorząd
 - 3.3.8. Współpraca z organizacjami pozarządowymi
 - 3.3.9. Prowadzenie mieszkania chronionego
 - 3.3.10. Realizacja celów określonych w dokumentach strategicznych i programowych

- 3.3.11. Realizacja projektu współfinansowanego ze środków EFS WRPO
- 3.3.12. Punkt informacyjny o prawach i uprawnieniach mieszkańców powiatu
- 3.3.13. Całodobowe usługi opiekuńcze świadczone przez DPS Srebrna Góra
- 3.3.14. Wybrane zagadnienia związane z funkcjonowaniem PCPR
- 3.3.15. Mierniki jakości realizowanych przez jednostki zadań
- 3.3.16. Potrzeby w zakresie pomocy społecznej, pieczy zastępczej oraz wspierania osób niepełnosprawnych w Powiecie Wągrowieckim

1. ZADANIA POWIATU REALIZOWANE PRZEZ POWIATOWE CENTRUM POMOCY RODZINIE w Wągrowcu*

1.1. ZADANIA WYNIKAJĄCE Z USTAWY O POMOCY SPOŁECZNEJ

(*realizowane, współrealizowane, nadzorowane lub koordynowane przez PCPR Wągrowiec)

Zadania własne

- 1) *opracowanie i realizacja powiatowej strategii rozwiązywania problemów społecznych, ze szczególnym uwzględnieniem programów pomocy społecznej, wspierania osób niepełnosprawnych i innych, których celem jest integracja osób i rodzin z grup szczególnego ryzyka - po konsultacji z właściwymi terytorialnie gminami;*
- 2) prowadzenie specjalistycznego poradnictwa;
- 3) przyznawanie pomocy pieniężnej na usamodzielnienie oraz na kontynuowanie nauki osobom opuszczającym domy pomocy społecznej dla dzieci i młodzieży niepełnosprawnych intelektualnie, domy dla matek z małoletnimi dziećmi i kobiet w ciąży, rodziny zastępcze oraz schroniska dla nieletnich, zakłady poprawcze, specjalne ośrodki szkolno-wychowawcze, specjalne ośrodki wychowawcze, młodzieżowe ośrodki socjoterapii zapewniające całodobową opiekę lub młodzieżowe ośrodki wychowawcze;
- 4) pomoc w integracji ze środowiskiem osób mających trudności w przystosowaniu się do życia, młodzieży opuszczającej całodobowe placówki opiekuńczo-wychowawcze typu rodzinnego i socjalizacyjnego, domy pomocy społecznej dla dzieci i młodzieży niepełnosprawnych intelektualnie, domy dla matek z małoletnimi dziećmi i kobiet w ciąży, rodziny zastępcze oraz schroniska dla nieletnich, zakłady poprawcze, specjalne ośrodki szkolno-wychowawcze, specjalne ośrodki wychowawcze, młodzieżowe ośrodki socjoterapii zapewniające całodobową opiekę lub młodzieżowe ośrodki wychowawcze, mających braki w przystosowaniu się;
- 5) pomoc cudzoziemcom, którzy uzyskali w Rzeczypospolitej Polskiej status uchodźcy lub ochronę uzupełniającą, mających trudności w integracji ze środowiskiem;
- 6) prowadzenie i rozwój infrastruktury domów pomocy społecznej o zasięgu ponadgminnym oraz umieszczanie w nich skierowanych osób;
- 7) prowadzenie mieszkań chronionych dla osób z terenu więcej niż jednej gminy oraz powiatowych ośrodków wsparcia, w tym domów dla matek z małoletnimi dziećmi i kobiet w ciąży, z wyłączeniem środowiskowych domów samopomocy i innych ośrodków wsparcia dla osób z zaburzeniami psychicznymi;
- 8) prowadzenie ośrodków interwencji kryzysowej;
- 9) udzielanie informacji o prawach i uprawnieniach;
- 10) szkolenie i doskonalenie zawodowe kadr pomocy społecznej z terenu powiatu;
- 11) doradztwo metodyczne dla kierowników i pracowników jednostek organizacyjnych pomocy społecznej z terenu powiatu;
- 12) podejmowanie innych działań wynikających z rozeznanych potrzeb, w tym tworzenie i realizacja programów osłonowych;
- 13) sporządzanie sprawozdawczości oraz przekazywanie jej właściwemu wojewodzie, również w formie dokumentu elektronicznego, z zastosowaniem systemu teleinformatycznego;
- 14) sporządzanie oceny zasobów pomocy społecznej w oparciu o analizę sytuacji społecznej i demograficznej
- 15) utworzenie i utrzymywanie powiatowego centrum pomocy rodzinie, w tym zapewnienie środków na wynagrodzenia pracowników

Do zadań z zakresu administracji rządowej realizowanych przez powiat należy:

- 1) pomoc cudzoziemcom, którzy uzyskali w Rzeczypospolitej Polskiej status uchodźcy, ochronę uzupełniającą lub zezwolenie na pobyt czasowy w zakresie indywidualnego programu integracji oraz opłacanie za te osoby składek na ubezpieczenie zdrowotne określonych w przepisach o powszechnym ubezpieczeniu w Narodowym Funduszu Zdrowia;
- 2) prowadzenie i rozwój infrastruktury ośrodków wsparcia dla osób z zaburzeniami psychicznymi;
- 3) realizacja zadań wynikających z rządowych programów pomocy społecznej, mających na celu ochronę poziomu życia osób, rodzin i grup społecznych oraz rozwój specjalistycznego wsparcia;
- 4) udzielanie cudzoziemcom, o których mowa w art.5a, pomocy w zakresie interwencji kryzysowej;

1.2. ZADANIA POWIATU WYNIKAJĄCE Z USTAWY O WSPIERANIU RODZINY I SYSTEMIE PIECZY ZASTĘPCZEJ

1.2.1. Zadania Powiatowego Centrum Pomocy Rodzinie

- 1) opracowanie i realizacja 3-letnich powiatowych programów dotyczących rozwoju pieczy zastępczej, zawierających między innymi coroczny limit rodzin zastępczych zawodowych;
- 2) zapewnienie dzieciom pieczy zastępczej w rodzinach zastępczych, rodzinnych domach dziecka oraz w placówkach opiekuńczo-wychowawczych;
- 3) organizowanie wsparcia osobom usamodzielnianym opuszczającym rodziny zastępcze, rodzinne domy dziecka oraz placówki opiekuńczo-wychowawcze i regionalne placówki opiekuńczo-terapeutyczne, przez wspieranie procesu usamodzielnienia;
- 4) tworzenie warunków do powstawania i działania rodzin zastępczych, rodzinnych domów dziecka i rodzin pomocowych;
- 5) prowadzenie placówek opiekuńczo-wychowawczych oraz placówek wsparcia dziennego o zasięgu ponadgminnym;
- 6) organizowanie szkoleń dla rodzin zastępczych, prowadzących rodzinne domy dziecka i dyrektorów placówek opiekuńczo-wychowawczych typu rodzinnego oraz kandydatów do pełnienia funkcji rodziny zastępczej, prowadzenia rodzinnego domu dziecka lub pełnienia funkcji dyrektora placówki opiekuńczo-wychowawczej typu rodzinnego;
- 7) organizowanie wsparcia dla rodzinnej pieczy zastępczej, w szczególności przez tworzenie warunków do powstawania:
 - a) grup wsparcia,
 - b) specjalistycznego poradnictwa;
 - 8) wyznaczenie organizatora rodzinnej pieczy zastępczej;
 - 9) zapewnienie przeprowadzenia przyjętemu do pieczy zastępczej dziecku niezbędnych badań lekarskich;
 - 10) prowadzenie rejestru danych, o którym mowa w art. 46;
 - 11) kompletowanie we współpracy z właściwym ośrodkiem pomocy społecznej dokumentacji związanej z przygotowaniem dziecka do umieszczenia w rodzinie zastępczej albo rodzinnym domu dziecka;
 - 12) finansowanie:
 - a) świadczeń pieniężnych dotyczących dzieci z terenu powiatu, umieszczonych w rodzinach zastępczych, rodzinnych domach dziecka, placówkach opiekuńczo-wychowawczych, regionalnych placówkach opiekuńczo-terapeutycznych, interwencyjnych ośrodkach preadopcyjnych lub rodzinach pomocowych, na jego terenie lub na terenie innego powiatu,
 - b) pomocy przyznawanej osobom usamodzielnianym opuszczającym rodziny zastępcze, rodzinne domy dziecka, placówki opiekuńczo-wychowawcze lub regionalne placówki opiekuńczo-terapeutyczne,
 - c) szkoleń dla kandydatów do pełnienia funkcji rodziny zastępczej, prowadzenia rodzinnego domu dziecka lub pełnienia funkcji dyrektora placówki opiekuńczo-wychowawczej typu rodzinnego oraz szkoleń dla rodzin zastępczych, prowadzących rodzinne domy dziecka oraz dyrektorów placówek opiekuńczo-wychowawczych typu rodzinnego;
- 14) sporządzanie sprawozdań rzeczowo-finansowych z zakresu wspierania rodziny i systemu pieczy zastępczej oraz przekazywanie ich właściwemu wojewodzie, w wersji elektronicznej, z zastosowaniem systemu teleinformatycznego;
- 15) przekazywanie do biura informacji gospodarczej informacji w przypadku powstania zaległości z tytułu ponoszenia opłaty za pobyt dzieci w pieczy zastępczej;
- 16) realizacja zadań wynikających z rządowych programów wspierania rodziny i systemu pieczy zastępczej oraz rządowego programu,
- 17) finansowanie pobytu w pieczy zastępczej dzieci cudzoziemskich.

Do zakresu działania powiatowego centrum pomocy rodzinie należą wszystkie sprawy z zakresu pieczy zastępczej niezastrzeżone na rzecz innych podmiotów. W sprawach indywidualnych dotyczących świadczeń, dodatków, środków finansowych, opłat oraz innych kwot, o których mowa w ustawie decyzje wydaje upoważniony przez starostę dyrektor powiatowego centrum pomocy rodzinie.

1.2.2. Zadania PCPR – Organizatora rodzinnej pieczy zastępczej

- 1) prowadzenie naboru kandydatów do pełnienia funkcji rodziny zastępczej zawodowej, rodziny zastępczej niezawodowej lub prowadzenia rodzinnego domu dziecka;
- 2) kwalifikowanie osób kandydujących do pełnienia funkcji rodziny zastępczej lub prowadzenia rodzinnego domu dziecka oraz wydawanie zaświadczeń kwalifikacyjnych zawierających potwierdzenie ukończenia szkolenia, opinię o spełnianiu warunków i ocenę predyspozycji do sprawowania pieczy zastępczej;
- 3) organizowanie szkoleń dla kandydatów do pełnienia funkcji rodziny zastępczej lub prowadzenia rodzinnego domu dziecka;

- 4) zapewnienie badań psychologicznych kandydatom do pełnienia funkcji rodziny zastępczej lub prowadzenia rodzinnego domu dziecka oraz rodzinom zastępczym i osobom prowadzącym rodzinne domy dziecka;
- 5) organizowanie szkoleń dla kandydatów do pełnienia funkcji dyrektora placówki opiekuńczo-wychowawczej typu rodzinnego, wydawanie świadectw ukończenia tych szkoleń oraz opinii dotyczącej predyspozycji do pełnienia funkcji dyrektora i wychowawcy w placówce opiekuńczo-wychowawczej typu rodzinnego;
- 6) opiniowanie kandydatów na rodziny zaprzyjaźnione dla dzieci w placówkach opiekuńczo-wychowawczych ;
- 7) zapewnianie rodzinom zastępczym oraz prowadzącym rodzinne domy dziecka szkoleń mających na celu podnoszenie ich kwalifikacji, biorąc pod uwagę ich potrzeby;
- 8) zapewnianie pomocy i wsparcia osobom sprawującym rodzinną pieczę zastępczą, w szczególności w ramach grup wsparcia oraz rodzin pomocowych;
- 9) organizowanie dla rodzin zastępczych oraz prowadzących rodzinne domy dziecka pomocy wolontariuszy;
- 10) współpraca ze środowiskiem lokalnym, w szczególności z powiatowym centrum pomocy rodzinie, ośrodkiem pomocy społecznej, sądami i ich organami pomocniczymi, instytucjami oświatowymi, podmiotami leczniczymi, a także kościołami i związkami wyznaniowymi oraz z organizacjami społecznymi;
- 11) prowadzenie poradnictwa i terapii dla osób sprawujących rodzinną pieczę zastępczą i ich dzieci oraz dzieci umieszczonych w pieczy zastępczej;
- 11) zapewnianie pomocy prawnej osobom sprawującym rodzinną pieczę zastępczą, w szczególności w zakresie prawa rodzinnego;
- 12) dokonywanie okresowej oceny sytuacji dzieci przebywających w rodzinnej pieczy zastępczej;
- 13) prowadzenie działalności diagnostyczno-konsultacyjnej, której celem jest pozyskiwanie, szkolenie i kwalifikowanie osób zgłaszających gotowość do pełnienia funkcji rodziny zastępczej zawodowej, rodziny zastępczej niezawodowej oraz prowadzenia rodzinnego domu dziecka, a także szkolenie i wspieranie psychologiczno-pedagogiczne osób sprawujących rodzinną pieczę zastępczą oraz rodziców dzieci objętych tą pieczę;
- 14) przeprowadzanie badań pedagogicznych i psychologicznych oraz analizy, o której mowa w art. 42 ust. 7, dotyczących kandydatów do pełnienia funkcji rodziny zastępczej lub prowadzenia rodzinnego domu dziecka;
- 15) zapewnianie rodzinom zastępczym zawodowym i niezawodowym oraz prowadzącym rodzinne domy dziecka poradnictwa, które ma na celu zachowanie i wzmocnienie ich kompetencji oraz przeciwdziałanie zjawisku wypalenia zawodowego;
- 16) ⁽⁶³⁾ zapewnianie koordynatorom rodzinnej pieczy zastępczej szkoleń mających na celu podnoszenie ich kwalifikacji;
- 17) przedstawianie staroście i radzie powiatu corocznego sprawozdania z efektów pracy;
- 18) zgłaszanie do ośrodków adopcyjnych informacji o dzieciach z uregulowaną sytuacją prawną, w celu poszukiwania dla nich rodzin przysposabiających;
- 19) organizowanie opieki nad dzieckiem, w przypadku gdy rodzina zastępcza albo prowadzący rodzinny dom dziecka okresowo nie może sprawować opieki, w szczególności z powodów zdrowotnych lub losowych albo zaplanowanego wycieczki.

1.3. ZADANIA WYNIKAJĄCE Z USTAWY O REHABILITACJI ZAWODOWEJ I SPOŁECZNEJ ORAZ ZATRUDNIANIU OSÓB NIEPEŁNOSPRAWNYCH

Na podstawie ustawy z dnia 27 sierpnia 1997 r. o rehabilitacji zawodowej i społecznej oraz zatrudnianiu osób niepełnosprawnych (tekst jedn. Dz. U. 2016 poz. 2046 z późn. zmian.) oraz rozporządzenia Ministra Pracy i Polityki Socjalnej z dnia 25 czerwca 2002 r. w sprawie określenia rodzajów zadań powiatu, które mogą być realizowane ze środków PFRON (Dz. U. Nr 96, poz. 861 z późn. zm.), do zadań powiatu, realizowanych przez Powiatowe Centrum Pomocy Rodzinie lub przez Powiatowy Urząd Pracy należy :

- 1) opracowywanie i realizacja, zgodnych z powiatową strategią dotyczącą rozwiązywania problemów społecznych, powiatowych programów działań na rzecz osób niepełnosprawnych w zakresie rehabilitacji społecznej oraz przestrzegania praw osób niepełnosprawnych w zakresie:
 - a) rehabilitacji społecznej,
 - b) rehabilitacji zawodowej i zatrudniania,
 - c) przestrzegania praw osób niepełnosprawnych;
- 2) współpraca z instytucjami administracji rządowej i samorządowej w opracowywaniu i realizacji programów, o których mowa w pkt 1;
- 3) udostępnianie na potrzeby pełnomocnika i samorządu województwa oraz przekazywanie właściwemu wojewodzie uchwalonych przez radę powiatu programów, o których mowa w pkt 1, oraz rocznej informacji z ich realizacji;
- 4) podejmowanie działań zmierzających do ograniczania skutków niepełnosprawności;

- 5) opracowywanie i przedstawianie planów zadań i informacji z prowadzonej działalności oraz ich udostępnianie na potrzeby samorządu województwa;
- 6) współpraca z organizacjami pozarządowymi i fundacjami działającymi na rzecz osób niepełnosprawnych w zakresie rehabilitacji społecznej i zawodowej tych osób;
- 6a) *finansowanie z Funduszu wydatków na instrumenty lub usługi rynku pracy określone w ustawie o promocji, w odniesieniu do osób niepełnosprawnych zarejestrowanych jako poszukujące pracy niepozostające w zatrudnieniu;*
- 7) dofinansowanie:
 - a) uczestnictwa osób niepełnosprawnych i ich opiekunów w turnusach rehabilitacyjnych,
 - b) sportu, kultury, rekreacji i turystyki osób niepełnosprawnych,
 - c) zaopatrzenia w sprzęt rehabilitacyjny, przedmioty ortopedyczne i środki pomocnicze przyznawane osobom niepełnosprawnym na podstawie odrębnych przepisów,
 - d) likwidacji barier architektonicznych, w komunikowaniu się i technicznych, w związku z indywidualnymi potrzebami osób niepełnosprawnych,
 - e) rehabilitacji dzieci i młodzieży;
 - f) usług tłumacza języka migowego lub tłumacza-przewodnika;
- 8) dofinansowanie kosztów tworzenia i działania warsztatów terapii zajęciowej;
- 9) pośrednictwo pracy i poradnictwo zawodowe dla osób niepełnosprawnych, ich szkolenie oraz przekwalifikowanie;
- 9a) *przyznawanie środków, o których mowa w art.12a;*
- 9b) *realizacja zadań, o których mowa w art.26, art.26d i art.26e;*
- 9c) *zlecenie zadań zgodnie z art.36;*
- 10) *kierowanie osób niepełnosprawnych, które wymagają specjalistycznego programu szkolenia oraz rehabilitacji leczniczej i społecznej, do specjalistycznego ośrodka szkoleniowo-rehabilitacyjnego lub innej placówki szkoleniowej;*
- 11) *współpraca z organami rentowymi w zakresie wynikającym z odrębnych przepisów;*
- 12) *doradztwo organizacyjno-prawne i ekonomiczne w zakresie działalności gospodarczej lub rolniczej podejmowanej przez osoby niepełnosprawne;*
- 13) *współpraca z właściwym terenowo inspektorem pracy w zakresie oceny i kontroli miejsc pracy osób niepełnosprawnych*

1.4. ZADANIA WYNIKAJĄCE Z USTAWY O PRZECIWDZIAŁANIU PRZEMOCY W RODZINIE

Do zadań własnych powiatu należy w szczególności :

- 1) opracowanie i realizacja powiatowego programu przeciwdziałania przemocy w rodzinie oraz ochrony ofiar przemocy w rodzinie;
- 2) opracowanie i realizacja programów służących działaniom profilaktycznym mającym na celu udzielenie specjalistycznej pomocy, zwłaszcza w zakresie promowania i wdrożenia prawidłowych metod wychowawczych w stosunku do dzieci w rodzinach zagrożonych przemocą w rodzinie;
- 3) zapewnienie osobom dotkniętym przemocą w rodzinie miejsc w ośrodkach wsparcia;
- 4) zapewnienie osobom dotkniętym przemocą w rodzinie miejsc w ośrodkach interwencji kryzysowej.

Do zadań z zakresu administracji rządowej realizowanych przez powiat należy :

- 1) tworzenie i prowadzenie specjalistycznych ośrodków wsparcia dla ofiar przemocy w rodzinie;
- 2) opracowanie i realizacja programu oddziaływań korekcyjno-edukacyjnych dla osób stosujących przemoc w rodzinie

2. FINANSOWANIE ZADAŃ Z ZAKRESU POMOCY SPOŁECZNEJ W 2017 ROKU

2.1. DOCHODY BUDŻETOWE

W roku 2017 dochody własne Powiatu wypracowane przez jednostki organizacyjne pomocy społecznej w działach 700 „Gospodarka mieszkaniowa”, 758 „Różne rozliczenia”, 852 „Pomoc społeczna”, 853 „Pozostałe zadania w zakresie polityki społecznej” oraz 855 „Rodzina” zostały zaplanowane ostatecznie na kwotę 4 021 515 zł , a wykonanie planu wyniosło 4 164 926 zł, co stanowi 103,57 % planu.

Najwyższe dochody na koniec roku 2017 roku osiągnięto – podobnie jak w roku poprzednim w: - rozdziale 85202 – domy pomocy społecznej – jest to kwota uzyskana z tytułu statutowej

działalności DPS w Srebrnej Górze w zakresie świadczenia usług opiekuńczo-bytowych (częściowa odpłatność za pobyt), której wysokość wynosi **1 898 433 zł**, co stanowi prawie połowę (45,58 %) wykonanych wszystkich dochodów łącznie;

- oraz w zakresie porozumień zawartych z innymi powiatami w rozdziałach **85508** - Rodziny zastępcze – kwota **710 276 zł** i **85510**- Placówki opiekuńczo-wychowawcze – kwota **1 088 978 zł** – kwoty te stanowią łącznie **43,20 %** wszystkich wykonanych dochodów pomocy społecznej.

Realizację dochodów własnych powiatu wągrowieckiego w latach 2016-2017 w dziale 700 „Gospodarka mieszkaniowa”, 758 „Różne rozliczenia”, 852 „Pomoc społeczna”, 853 „Pozostałe zadania w zakresie polityki społecznej” oraz 855 „Rodzina”, ujęto w poniższej tabeli:

(w zł)

Dział	Rozdział	Treść zadania	Wykonanie w roku 2016	Plan roku 2017 (wg pierwotnej uchwały budżetowej)	Plan na 2017 po zmianach	Wykonanie w roku 2017	Dynamika w % 7 : 4	% wykonania planu 7 : 6
1	2	3	4	5	6	7	8	9
700		Gospodarka mieszkaniowa	4 332	2 888	2 888	2 647	61,10	91,66
	70005	DPS Gospodarka gruntami i nieruchomościami § 0750 - Dochody z najmu i dzierżawy składników majątkowych	4 332	2 888	2 888	2 647	61,10	91,66
758		Różne rozliczenia § 0920 pozostałe odsetki	4 628	4 500	4 500	6 436	139,07	143,02
	75814	PCPR (w tym 181 ods.EFS)	2 643	2 500	2 500	4 276	161,79	171,04
		DPS	1 314	1 400	1 400	1 387	105,55	99,07
		POW w Wągrowcu	671	600	600	773	115,20	128,83
852		Pomoc społeczna	1 863 111	1 886 544	1 921 199	1 917 968	102,94	99,83
	85202	Dom pomocy społecznej § 0830	1 848 219	1 871 564	1 899 564	1 898 433	102,72	99,94
		§ 0950	0	0	6 655	6 656 0	0	100,00
		§ 0970	13 912	13 780	13 780	10 416	74,87	75,59
	85218	Powiatowe Centra Pomocy Rodzinie	424	200	200	318	75,00	159,00
	85220	Ośrodek Interwencji Kryzysowej, w tym mieszkanie chronione	556	1 000	1 000	2 145	385,79	214,50
853		Pozostałe zadania w zakresie polityki społecznej	48 756	37 238	37 238	49 138	100,78	131,96
	85321	§ 069 Zespoły ds. Orzekania o Niepełnosprawności § 092	5 355	7 238	7 238	6 993	130,59	96,62
			1	0	0	1	100,00	0
	85324	Państwowy Fundusz Rehabilitacji Osób Niepełnosprawnych	43 400	30.000	30.000	42 145	97,71	140,48
855		Rodzina	2 046 433	2 046 221	2 055 690	2 188 737	106,95	106,47

		Rodziny zastępcze, w tym:	918 720	1 073 149	1 082 618	1 052 772	114,59	97,24
	85508	Porozumienia z innymi powiatami §2320	630 077	697 207	697 207	710 276	112,73	101,87
		Udział gmin w śr.m-cznych kosztach utrzym.dziecka w rodz.zast. § 0830	287 418	371 942	371 942	326 013	113,43	87,65
		Odpłatność rodziców naturalnych za pobyt dzieci w rodz.zast. § 0680	0	4 000	4 000	6 854	0	171,35
		Zwroty z nadpłaconych w roku ubiegłym świadczeń, w tym należne odsetki § 0940	1 225	0	9 469	9 629	786,04	101,69
		Placówki opiekuńczo wychowawcze, w tym:	1 127 713	973 072	973 072	1 135 965	100,73	116,74
	85510	POW w Wągrowcu						
		§ 0960	3 600	0	0	0	0	0
		§ 0970	274	200	200	291	106,20	145,50
		Porozumienia z innymi powiatami § 2320	1 037 069	918 760	918 760	1 088 978	105,00	118,53
		Udział gmin w śr.m-cznych kosztach utrzym.dziecka w p.o.w. § 0830	84 762	52 112	52 112	45 921	54,18	88,12
		Odpłatność rodziców naturalnych za pobyt dzieci w placówce §0680	2 008	2 000	2.000	775	38,60	38,75
		Razem działy 700, 758, 852,853 i 855	3 967 260	3 977 391	4 021 515	4 164 926	104,98	103,57

Informacje uzupełniające:

Ponad dochody własne Powiatu, jednostki pomocy społecznej otrzymywały także w ciągu roku budżetowego dotacje celowe pochodzące ze środków budżetu państwa bądź z innych źródeł, przeznaczone dalej na wydatki związane z realizacją zadań bieżących własnych, m.in. **Powiatowe Centrum Pomocy Rodzinie**, na zadania wynikające z ustawy o wspieraniu rodziny i systemie pieczy zastępczej, dotacje w wysokościach: **32 147 zł** tytułem realizacji Programu asystent rodziny i koordynator rodzinnej pieczy zastępczej na 2017 rok, **12.000 zł** na zadania bieżące z zakresu administracji rządowej oraz inne zadania zlecone ustawami realizowane przez powiat – dotacja celowa na finansowanie koszt. utrzym. dzieci cudzoziemców w rodz. zast. oraz **772 386 zł** na wypłatę dodatku wychowawczego dla dzieci przebywające w rodzinach zastępczych w ramach realizacji Programu Rodzina 500+. Wszystkie te kwoty ujęte zostały również po stronie wydatków w odpowiednim miejscu klasyfikacji budżetowej.

2.2 WYDATKI BUDŻETOWE

Realizację wydatków ujętych w budżecie Powiatu WĄGROWIECKIEGO w latach 2016 - 2017 w działach **851** „Ochrona zdrowia”, **852** „Pomoc społeczna”, **853** „Pozostałe zadania w zakresie polityki społecznej” oraz **855** „Rodzina” ujęto w poniższej tabeli:

(zł)

Dział	Rozdział	Treść zadania	Wykonanie w roku 2016	Plan roku 2017 wg pierwotnej uchwały	Plan roku 2017 po zmianach	Wykonanie za rok 2017	Dynamika w % 7 : 4	Wykonanie planu w % 7 : 6
1	2	3	4	5	6	7	8	9
851		Ochrona zdrowia	12 999	10 917	15 277	15 023	115,57	98,34
	85156	Składka na ubezpieczenia zdrowotne oraz świadczenia dla osób nieobjętych obowiązkiem ubezpieczenia zdrowotnego – POW Wągrowiec	12 999	10 917	15 277	15 023	115,57	98,34
852		Pomoc społeczna	3 115 587	3 169 725	3 192 861	3 169 132	104,93	102,24
	85202	DPS, w tym:	2 298 245	2 315 259	2 338 395	2 338 349	101,74	100,00
		środki własne	1 879 750	1 871 564	1 906 219	1 906 173	101,41	100,00
		środki z dotacji	418 495	443 695	432 176	432 176	103,27	100,00
	85205	Zadania w zakresie przeciwdziałania przemocy w rodzinie	4 399	0	0	0	0	0
	85218	Powiatowe Centrum Pomocy Rodzinie	724 311	757 012	757 012	747 057	103,14	98,68
	85220	Ośrodek Interwencji Kryzysowej (wraz z Mieszkaniem Chronionym)	88 632	97 454	97 454	83 726	94,46	85,91
853		Pozostałe zadania w zakresie polityki społecznej	556 726	1 067 383	1 125 703	978 689	175,79	86,94
	85311	Dotacja ze środków powiatu na działalność bieżącą warsztatów terapii zajęciowej w Wągrowcu i Wapnie	237 854	283 885	283 885	283 885	119,35	100,00
	85321	Zespoły ds. orzekania, w tym:	288.592	273 912	304 912	302 907	104,96	99,34
		- środki i własne	75 673	64 259	64 259	63 699	84,18	99,13
		-środki administracji rządowej	212 919	209 653	240 653	239 208	112,35	99,40
	85395	Pozostała działalność – projekt systemowy POKL - udział własny	0	52 041	104 908	104 908	0	100,00
		Pozostała działalność – realizacja projektu systemowego POKL ze środków EFS	0	457 545	402 000	256 991	0	63,93

		Dotacje dla organizacji pozarządowych (konkursy, granty)	30 280	0	29 998	29 998	0	100,00
855		Rodzina	5 106 302	5 053 233	5 205 905	5 147 093	100,80	98,87
		Rodziny zastępcze, w tym:	3.446 022	3 352 454	3 498 129	3 461 348	100,44	98,95
		Porozumienia z innymi powiatami	227 811	238 993	238 993	231 752	101,73	96,97
		Wynagrodzenia Z.R.Z., RDD, osób do pomocy przy sprawach opieki nad dziećmi przebyw. w w/w, Koordynatorów (wraz z ZFŚS) oraz Pedagoga (wraz z pochodnymi); w tym dotacja cel.MPIPS na Koordynatorów r.p.z.	662 421	537 213	659 311	654 269	98,77	99,24
	85508	oraz dotacja cel.w zw. z obsługą Programu 500+	30 951	0	33 342	32 147	103,86	96,42
		Świadczenia na utrzymanie dzieci w rodz.zast.; w tym dotatek wychowawczy w ramach Programu 500+	6 039	0	7 756	7 723	127,89	99,57
		Świad.dla wychowanków opuszcz. rodz.zast. - kontynuacja nauki, usamodzielnienia, pomoc na zagosp.itp.	2 459 052	2 442 067	2 465 644	2 458 425	99,97	99,70
		Pozostałe koszty generowane na potrzeby rodzinnej pieczy zastępczej(m.in.opiniowanie psycholog. predyspoz.do pełnienia funkcji w ram. rodzinnej pieczy zast., szkolenie dla rodz.zast.,kosztyjazd lok.koordynatorów)	606 261	730 074	767 865	764 663	99,97	99,58
		Świad.dla wychowanków opuszcz. rodz.zast. - kontynuacja nauki, usamodzielnienia, pomoc na zagosp.itp.	79 188	100 081	100 081	91 775	115,89	91,70
		Pozostałe koszty generowane na potrzeby rodzinnej pieczy zastępczej(m.in.opiniowanie psycholog. predyspoz.do pełnienia funkcji w ram. rodzinnej pieczy zast., szkolenie dla rodz.zast.,kosztyjazd lok.koordynatorów)	17 550	34 100	34 100	25 127	143,17	73,69
		Płacówki opiekuńczo – wychowawcze, w tym:	1 660 280	1 700 779	1 707 776	1 685 745	101,53	98,71
		POW w Wągrowcu	1 423 652	1 440 000	1 447 000	1 438 657	101,05	99,42
		Porozumienia z innymi powiatami	143 857	120 071	135 068	134 527	93,51	99,60
	85510	Świadczenia dla usamodz.wych.opuszczaj.ąc. p.o.w. (kontynuacja nauki, pomoc rzeczowa, itp)	90 771	140 708	125 708	112 561	124,00	89,54
		Pozostałe wydatki – wydawanie opinii psycholog. dla osób starających się o pełnienie funkcji rodziny wspierającej wobec dzieci przebywających w p.o.w.	2 000	0	0	0	0	0
Razem działy 851, 852, 853, 855			8 791 614	9 301 258	9 539 746	9 309 937	105,90	97,59

Ogółem, ostatecznie zaplanowane wydatki w wysokości **9 539 746 zł**, wykonano w kwocie **9 309 937 zł**, co stanowi 97,59 % planu. Najwyższe wydatki skierowane były na wypłatę świadczeń dla dzieci przebywających w rodzinnych formach pieczy zastępczej, w tym na dodatek wychowawczy w ramach Programu 500+ (2 458 425 zł), dalej na koszty związane z działalnością Domu Pomocy Społecznej w Srebrnej Górze (2 338 349 zł) oraz z działalnością węgrowskiej Placówki Opiekuńczo-Wychowawczej (1 438 657 zł).

2.2.1. Wydatki budżetowe realizowane ze środków własnych powiatu

W roku 2017, na ochronę zdrowia (dział 851), pomoc społeczną (dział 852); na pozostałe zadania w zakresie polityki społecznej (dział 853) oraz na rodzinę (dział 855) zabezpieczono w budżecie Powiatu **środki własne** w wysokości **7 646 142 zł**, które wydatkowano w 98,97 % w wysokości **7 567 217 zł**, w podziale na:

- **dział 851 „Ochrona zdrowia”** – plan: **15 277 zł**; wykonanie: **15 023 zł**

85156 – „Składki na ubezpieczenia zdrowotne oraz świadczenia dla osób nieobjętych obowiązkiem ubezpieczenia zdrowotnego” – opłacono ubezpieczenie zdrowotne za dzieci nieobjęte przedmiotowym ubezpieczeniem, przebywające w Placówce Opiekuńczo-Wychowawczej w Wągrowcu.

- **dział 852 „Pomoc społeczna”** – plan: **2 760 685 zł**, wykonanie: **2 736 956 zł**

Środki w tym dziale przeznaczone były na bieżącą działalność Powiatowego Centrum Pomocy Rodzinie w kwocie **757 012 zł**, wykonanie wyniosło **747 057 zł**, co stanowi 98,68 % planu oraz Ośrodka Interwencji Kryzysowej działającego przy PCPR, łącznie z kosztami utrzymania Mieszkania Chronionego w kwocie **97 454 zł**, wykonanie wyniosło **83 726 zł**, co stanowi 85,91 % planu.

Natomiast na działalność Domu Pomocy Społecznej w Srebrnej Górze zabezpieczono środki w kwocie **1 906 219 zł**, z czego wydatkowano **1 906 173 zł**, co stanowi **100 %** planu rocznego.

- **dział 853 „Pozostałe zadania w zakresie polityki społecznej”** – plan: **483 050 zł**; wykonanie: **482 490 zł**

W tym dziale Powiat partycypował w kosztach obsługi i prowadzenia bieżącej działalności Powiatowego Zespołu do Spraw Orzekania o Niepełnosprawności, angażując środki Powiatu na łączną kwotę **64 259 zł**, z czego wydatkowano **63 699 zł**, co stanowi 99,13 % planu.

Na działalność bieżącą warsztatów terapii zajęciowej w Wągrowcu i Wapnie zaplanowano środki w kwocie **283 885 zł**, co zostało wykonane w 100 %, a dla organizacji pozarządowych na realizację zadań zleconych w trybie otwartych konkursów ofert zabezpieczono kwotę **29 998 zł**, wydatkowaną w **100 %**.

Natomiast udział własny w projekcie systemowym WRPO zabezpieczono kwotę 104 908, wydatkowaną w 100%.

- **dział 855 „Rodzina”** – plan: **483 050 zł**; wykonanie: **482 490 zł**

W/w dziale zabezpieczono środki na pomoc finansową, przeznaczoną dla rodzin zastępczych, w wysokości **2 677 166 zł**, z czego wydatkowano **98,79 %** tj. **2 644 815 zł**, z czego:

- na świadczenia tytułem kosztów utrzymania przebywających w nich dzieci wydatkowano **1 681 762 zł**,
- na wynagrodzenia osobowe wraz z pochodnymi dla koordynatorów rodzinnej pieczy zastępczej (w tym ZFŚS) oraz wynagrodzenia bezosobowe z pochodnymi dla zawodowych rodzin zastępczych, rodzinnych domów dziecka, osób do pomocy przy sprawowaniu opieki nad dziećmi przebywającymi w w/w formach pieczy wydatkowano **614 399 zł**,
- na pomoc finansową dla wychowanków opuszczających rodziny zastępcze wydatkowano **91 775 zł**,
- dla dzieci z terenu Powiatu Wągrowieckiego, umieszczonych w rodzinach zastępczych na terenie innych powiatów wykonano **231 752 zł**,
- inne koszty związane z realizacją zadań Organizatora rodzinnej pieczy zastępczej w wysokości **25 127 zł**.

Podobnie, zabezpieczono środki finansowe na świadczenia dla dzieci i pełnoletnich wychowanków placówek opiekuńczo – wychowawczych w wysokości **1 707 776 zł** wydatkowano w 98,71 % w kwocie **1 685 745 zł** w tym:

- dla pełnoletnich wychowanków opuszczających placówki opiekuńczo-wychowawcze **125 708 zł** wykonano **112 561 zł**, co stanowi 89,54 % planu,
- dla dzieci z terenu Powiatu Wągrowieckiego, umieszczonych w placówkach funkcjonujących na terenie innych powiatów, plan na kwotę **135 068 zł** wykonano w wysokości **134 527 zł**, co stanowi 99,60 % planu,
- na bieżącą działalność Placówki Opiekuńczo-Wychowawczej w Wągrowcu, plan **1 447 000 zł** wykonano do wysokości **1 438 657 zł**, co stanowi 99,42 % planu,

2.2.2. Wydatki budżetowe realizowane ze środków pochodzących z innych źródeł, m.in. dotacje

W okresie sprawozdawczym, na pomoc społeczną (dział 852), na pozostałe zadania w zakresie polityki społecznej (dział 853) oraz na rodzinę (dział 855) uzyskano **dotatkowe środki, wprowadzone do budżetu** w wysokości **1 895 792 zł**, które wydatkowano w 92,04 %, w wysokości **1 744 908 zł**, w podziale na:

- **820 963 zł** – środki przeznaczone na realizację zadań Organizatora rodzinnej pieczy zastępczej, wynikające z ustawy o wspieraniu rodziny i systemie pieczy zastępczej, wydatkowano w **99,46 %**, tj. **816 533 zł**, z przeznaczeniem na:
 - finansowanie pobytu dzieci cudzoziemców w rodzinach zastępczych, w wysokości **12.000 zł**, otrzymane na podstawie decyzji Wojewody Wielkopolskiego;
 - realizację zadania „Asystent rodziny i Koordynator rodzinnej pieczy zastępczej” w ramach Resortowego Programu Wspierania Rodziny i Systemu Pieczy Zastępczej na 2017 rok (wynagrodzenie koordynatorów r.p.z.), w wysokości **32 147 zł z 33 342 zł** (96,42 %), otrzymane z Ministerstwa Pracy i Polityki Społecznej;
 - wypłatę dodatku wychowawczego dla dzieci przebywających w rodzinnych formach pieczy zastępczej wraz z kosztami obsługi w ramach realizacji Programu Rodzina 500+ w wysokości **772 386 zł z 775 621 zł** (99,58 %).
- **402 000 zł** – środki z Urzędu Marszałkowskiego w Poznaniu na realizację projektu systemowego WRPO (środki EFS) w wysokości **256 991 zł**, co stanowi **63,93 %**.
- **240 653 zł** – środki z Wielkopolskiego Urzędu Wojewódzkiego w Poznaniu na realizację zadań zleconych z zakresu administracji rządowej na bieżącą działalność PZON w Wągrowcu, wydatkowano w **99,40 % w kwocie 239 208 zł**.
- **432 176 zł** –dotacja na bieżącą działalność Domu Pomocy Społecznej w Srebrnej Górze, wydatkowana w **100 %**.



2.2.3. Środki Państwowego Funduszu Rehabilitacji Osób Niepełnosprawnych 2017

Rodzaje zadań powiatu (zgodnie z uchwałą Rady Powiatu Wągrowieckiego)		Wysokość środków PFRON zgodnie z algorytmem	Wysokość środków wykorzystanych	% wykorzystani a	Kwota niewykorzysta na
Ogółem środki dla powiatu		1.687.837,00	1.686.410,64	99,92	1.426,36
1.	Dofinansowanie kosztów działania warsztatów terapii zajęciowej	1.119.720	1.119.720	100	0
2.	Udzielanie jednorazowej bezzwrotnej pomocy finansowej na podjęcie działalności gospodarczej, rolniczej albo na wniesienie wkładu do spółdzielni socjalnej (art. 12a. ust. 1)	90.000	90.000	100	0
3.	Pracodawcy- zwrot kosztów wyposażenia stanowiska pracy dla osoby niepełnosprawnej (art. 26e. ust.1)	40.000	40.000	100	0
4.	Dofinansowanie do staży osób niepełnosprawnych (art. 11)	31.700	31.665,06	99,89	34,94

5.	Dofinansowanie do uczestnictwa w turnusach rehabilitacyjnych (art. 35a ust. 1 pkt.7 lit.a)	87.000	86.026	98,88	974,00
6.	Dofinansowanie do zaopatrzenia w sprzęt rehabilitacyjny, przedmioty ortopedyczne i środki pomocnicze (art. 35a ust.1 pkt. 7 lit. c)	216.363	216.255	99,95	107,60
7.	Dofinansowanie sportu, kultury , rekreacji i turystyki osób niepełnosprawnych (art. 35a ust.1 pkt. 7 lit. b)	1.200	924,42	77,04	275,58
8.	Dofinansowanie likwidacji barier architektonicznych, w komunikowaniu się i technicznych (art. 35a ust.1 pkt. 7 lit.d)	101.854	101.819,76	99,97	34,24

Dodatkowo otrzymano środki PFRON w kwocie **42.195,00 zł**, z której wykorzystano 99,88 % tj. **42.145,00 zł**, tytułem kosztów obsługi zadań PFRON (2,5% środków przekazanych Powiatowi przez PFRON).

Ponadto, PCPR realizowało program celowy pilotażowy finansowany ze środków PFRON Aktywny Samorząd, w ramach którego **otrzymano środki** w łącznej wysokości **245.996,90 zł**, (z czego 230.983,00 zł na pokrycie zadań w ramach Modułu I i II), co – na koniec 2017 roku – zostało wydatkowane w **75,35 %** w wysokości **185.364,71 zł**, z zastrzeżeniem, że realizacja Programu została przedłużona do 15 kwietnia 2018 roku, a tym samym prognozuje się wykonanie na poziomie 95-98 %.

Podsumowanie:

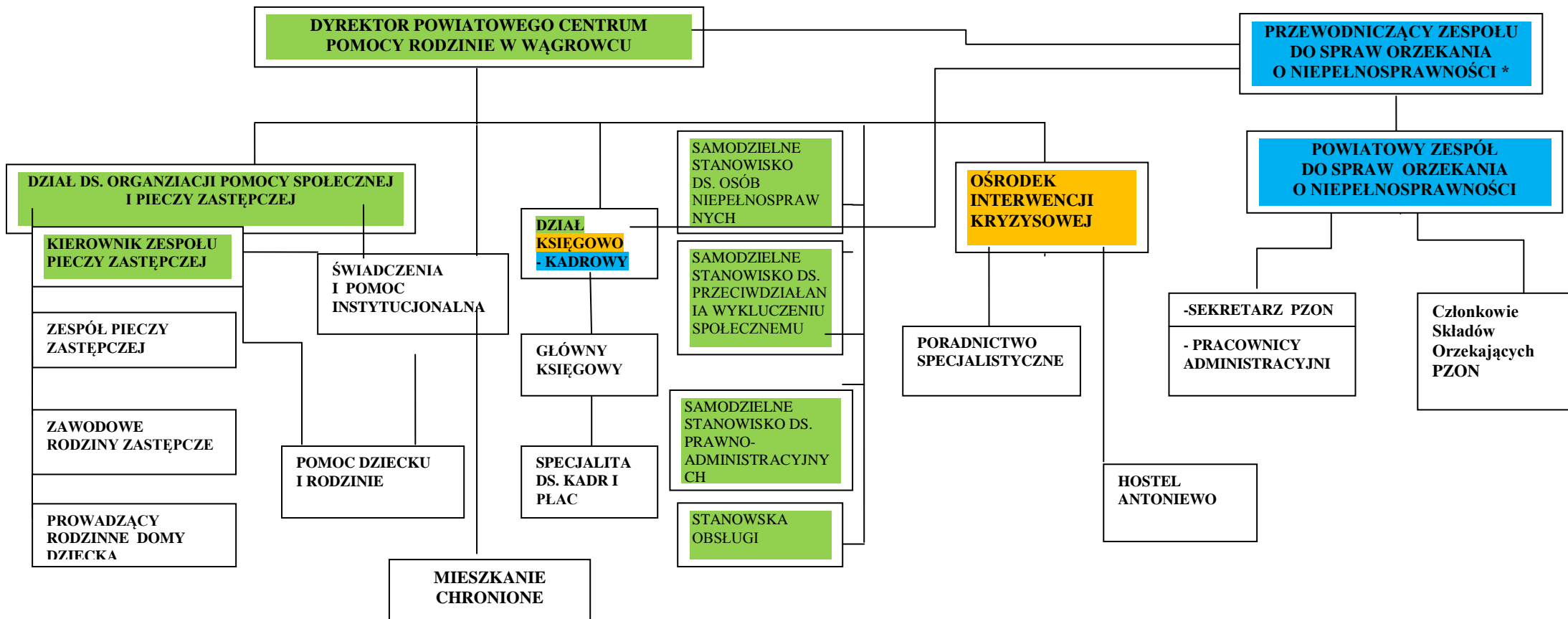
Reasumując, w roku sprawozdawczym, Powiatowe Centrum Pomocy Rodzinie realizowało bądź nadzorowało realizację zadań z zakresu pomocy społecznej o planowanej wartości **15 537 290 zł**,

w tym planowanych wydatków w wysokości 11 515 775 zł

planowanych dochodów w wysokości 4 021 515 zł


3. Działalność Powiatowego Centrum Pomocy Rodzinie w Wągrowcu

Schemat organizacyjny Powiatowego Centrum Pomocy Rodzinie w Wągrowcu - stan 31.12.2017



*FUNKCJĘ ZWIERZCHNIKA SŁUŻBOWEGO PRZEWODNICZĄCEGO PZON WYKONUJE STAROSTA WĄGROWIECKI

3.1. Powiatowy Zespół do Spraw Orzekania o Niepełnosprawności

status: wyodrębniona organizacyjnie komórka w strukturach Powiatowego Centrum Pomocy Rodzinie	
realizacja zadań wynikających z: ustawy o rehabilitacji zawodowej i społecznej oraz zatrudnianiu osób niepełnosprawnych - orzekanie o niepełnosprawności/stopniu niepełnosprawności	
ilość miejsc: nieograniczona	placówka całkowicie wolna od barier architektonicznych 
adres: 62-100 Wągrowiec, ul. Kcyńska 48	
- nadzór nad obsługą administracyjno-kadrowo- księgową - mgr Edyta Owczarzak 067-26 27 614, 067-26 27 933	
- nadzór nad działalnością merytoryczną, reprezentacja Zespołu – przewodnicząca PZON	
mgr Wioleta Kaczmarek (powołanie – umowa zlecenie) Tel. 67 26 22 280	
- sekretarz Zespołu – 0,5 etatu	<i>Rafał Komasiński</i> - wykształcenie wyższe mgr
- obsługa administracyjna – 2 etaty: referent	<i>Małgorzata Kaszuba</i> – wykształcenie średnie
referent	<i>Renata Przybylska</i> - wykształcenie średnie
- pomoc administracyjna – ½ etatu na okres 3 m-cy po zakończonym stażu – Dominika Kaczmarek – średnie	

Skład osobowy Powiatowego Zespołu do Spraw Orzekania o Niepełnosprawności w 2017 roku*:

Imię i nazwisko	wykonywana funkcja	Imię i nazwisko	wykonywana funkcja
Wioleta Kaczmarek	przewodnicząca lekarz- lekarz chorób wewn.	Barbara Linetty	pracownik socjalny
Rafał Komasiński	sekretarz	Jolanta Ludzkowska	-pracownik socjalny -doradca zawodowy
Zbigniew Musiał	lekarz chirurg	Bożena Andrzejewska	-pedagog -doradca zawodowy
Elżbieta Gajlewicz	lekarz pediatra	Jolanta Tomaszewska	psycholog
Zygmunt Nieżychowski	lekarz chorób wewn, diabetolog	Grażyna Torzewska	psycholog
Beata Plewa	lekarz chirurg	Milewska Hanna	Lekarz chorób wewnętrznych
Anna Stadniczenko	lekarz pediatra		

***W 2018 roku swoją rezygnację z wykonywania funkcji lekarza orzecznika w PZON Wągrowiec złożyło 5 lekarzy.**

W roku 2017 Zespół wydał 1475 orzeczeń stwierdzających niepełnosprawność:

w tym orzeczeń 1317 z określeniem stopnia niepełnosprawności (stopień znaczny 467 orzeczeń , w tym 197 po raz pierwszy , umiarkowany – 750orzeczeń , w tym 214 po raz pierwszy , lekki 258 orzeczeń, w tym 90 po raz pierwszy) oraz 158 orzeczeń o niepełnosprawności dzieci.

35 osobom (w tym 6 poniżej 16-tego roku życia) odmówiono ustalenia niepełnosprawności.

123 osoby (w tym 56 poniżej 16-tego roku życia) nie zostały zaliczone do osób niepełnosprawnych.

Tab. *Wnioski o wydanie orzeczenia do PZON Wągrowiec w latach 2001-2016*

rok	2001	2002	2003	2004	2005	2006	2007	2008	2009	2010	2011
Osoby powyżej 16 roku życia	663	1171	866	904	1051	1198	1333	1361	1403	1647	2080
Dzieci do 16 roku życia	-**	1283	300	301	348	322	345	256	249	176	257

rok	2012	2013	2014	2015	2016
Osoby powyżej 16 roku życia	2055	1775	1676	1695	1510
Dzieci do 16 roku życia	265	266	303	272	193

**PZSON orzeka o niepełnosprawności u dzieci od rok

3.2. Ośrodek Interwencji Kryzysowej

- poradnictwo psychologiczne, socjalne, poradnictwo prawne
- hostel (10 miejsc noclegowych w wyodrębnionym lokalu w kompleksie budynków administrowanych przez MOW Antoniewo, gm. Skoki)

status: wyodrębniona komórka w strukturach Powiatowego Centrum Pomocy Rodzinie
realizacja zadań wynikających z: <i>ustawy o pomocy społecznej i ustawy o przeciwdziałaniu przemocy w rodzinie oraz ustawy o pomocy społecznej</i>
ilość miejsc: poradnictwo psychologiczne, socjalne- <i>nieograniczona</i> ; poradnictwo prawne – <i>10 porad m/ąc</i> , hostel – <i>jednocześnie maksymalnie 10 osób</i> <i>hostel nie jest wolny od barier architektonicznych</i>
adres: 62-100 Wągrowiec, ul. Wierzbowa 1, tel. 67 262 76 14, 262 79 33
zarządzający jednostką: mgr Edyta Owczarzak, tel. 67-2627614, 067-2627933
Specjaliści realizujący zadania w 2017 roku: mgr Jolanta Tomaszewska, psycholog – <i>umowa o pracę, poniedziałek - wtorek, czwartek - piątek</i> Kancelaria „Probuslex” , Wągrowiec, ul. Kościuszki 30/1 – za okazaniem skierowania z Ośrodka

Tab. sprawy prowadzone przez OIK w 2017 roku (wg miejsca zamieszkania zgłaszającego)

Gmina	Ilość spraw*
m. Wągrowiec	72
g. Wągrowiec	37
m. i g. Skoki	8
m. i g. Gołańcz	17
m. i g. Wapno	3
m. i g. Damasławek	6
m. i g. Mieścisko	7
Razem powiat	150
+sposo powiatu 8 (Rogoźno Wlkp- 2, Janowiec Wlkp-1, Chodzież -1, Budzyń – 1, Budziszewko- 1, Margonin-2)	

*dane dotyczą wyłącznie spraw nowych - zgłoszonych do OIK w 2017 roku

(dla porównania :rok 2006 - 56, 2007 - 71, 2008 – 217, 2009 – 223, rok 2010 – 134, rok 2011 – 176, 2012 – 221, 2013 - 178, 2014 – 166, 2015 – 169, 2016-132 sprawy).

W roku 2017 prowadzono **158** nowych spraw.

(ilość spraw prowadzonych przez OIK od początku działalności Ośrodka do końca 2017 roku wynosi 1848).

Ze schronienia czasowego w Hostelu w Antoniewie w roku 2017 nie korzystano.

Interwencja kryzysowa podejmowana była w związku z przemocą fizyczną, psychiczną, seksualną, ekonomiczną, uzależnieniem od alkoholu, narkotyków, tzw. dopalaczy, gier hazardowych i komputera, wykorzystaniem seksualnym dzieci, depresjami, samotnością, próbami/myślami samobójczymi, samobójstwem członka rodziny, konfliktami i sporami rodzinnymi, załamaniem z powodu zadłużenia kredytowego i trudnej sytuacji materialnej, rodzinnej, eurosieroctwem, samookaleczeniami, problemami wychowawczymi z dziećmi.

Do najczęściej podejmowanych działań należały:

- poradnictwo, pomoc i wsparcie psychologiczne (w tym interwencja, terapia indywidualna, par),
- pomoc w podjęciu działań prawnych i formalnych związanych ze zjawiskiem przemocy,
- pomoc ofiarom przemocy na wszystkich etapach procesu karnego, rodzinnego bądź cywilnego,
- współpraca z organami ścigania, innymi instytucjami świadczącymi pomoc,
- współpraca w sprawach klientów w ramach Zespołów Interdyscyplinarnych i grup roboczych w Wągrowcu oraz gminach: miejska i wiejska Wągrowiec, Gołańcz oraz Damasławek,
- mediacje rodzinne.

W związku z brakiem zapotrzebowania - nie realizowano w roku sprawozdawczym Programu korekcyjno-edukacyjnego dla sprawców przemocy domowej finansowanego ze środków administracji rządowej.

3.3. Powiatowe Centrum Pomocy Rodzinie

status: powiatowa jednostka pomocy społecznej organizator rodzinnej pieczy zastępczej w Powiecie Wągrowieckim prowadzący mieszkanie chronione
realizacja zadań wynikających z: - ustawy o pomocy społecznej; - ustawy o rehabilitacji zawodowej i społecznej oraz zatrudnianiu osób niepełnosprawnych; - ustawy o przeciwdziałaniu przemocy; - ustawy o wspieraniu rodziny i systemie pieczy zastępczej - lokalnych, krajowych i regionalnych programów na rzecz osób/rodzin zagrożonych wykluczeniem społecznym
ilość miejsc: nieograniczona jednostka w pełni przygotowana do obsługi osób z dysfunkcją narządu ruchu
Siedziba główna : 62-100 Wągrowiec, ul. Wierzbowa 1 , część pomieszczeń na I piętrze budynku PZON – ul. Kcyńska 48; hostel – mieszkanie na terenie MOW Antoniewo gmina Skoki, mieszkanie chronione – Wągrowiec, ul. Klasztorna 17/2
zarządzający jednostką: mgr Edyta Owczarzak 067-2627614, 067-2627933, 067 2628315
Obsada kadrowa (umowy o pracę - stan na dzień 31.12.2017)
<ul style="list-style-type: none">➤ dyrektor - mgr Edyta Owczarzak – wyksz. wyższe, prawnik, specjalizacja z zakresu zarządzania pomocą społeczną, specjalizacja z zakresu zarządzania zasobami ludzkimi, certyfikowany specjalista w zakresie przeciwdziałania przemocy w rodzinie;➤ główny księgowy - mgr Anna Januchowska – wyksz. wyższe, politolog w specjalności administracja samorządowa, technik ekonomista w specjalności finanse i rachunkowość;➤ specjalista ds. kadr i płac - mgr Daria Strenczak -Kasprzak – wyksz. wyższe, prawnik, specjalizacja w zakresie administracji i zarządzania kadrą kierowniczą w administracji, P. Elżbieta Frankowska – wykształcenie średnie ekonomiczne (umowa na zastępstwo)➤ st. spec. reintegracji zawodowej /doradca ds. osób niepełnosprawnych -mgr Lucyna Ostapiuk - wyksz. wyższe, filolog, specjalność nauczycielska, oligofrenopedagog, specjalizacja z zakresu zarządzania projektami, specjalizacja w zakresie zarządzania pomocą społeczną.➤ samodzielny referent - mgr Artur Szyper - wyksz. wyższe na kier. administracja, studia podyplomowe z zarządzania kadrami➤ referent ds. prawno-administracyjnych (z obsługą punktu informacyjnego PCPR) - mgr Agnieszka Synoracka – wyksz. wyższe na kier. Pedagogika w specjalności poradnictwo i pomoc psychopedagogiczna oraz resocjalizacja➤ kierownik Zespołu pieczy zastępczej /st. pracownik socjalny - Irena Kotwica - wyksz. wyższe licencjackie na kier. politologia w specjalności administracja samorządowa, ekonomista w specjalności ekonomiki pracy, płac i spraw socjalnych, uzup. o kurs pedagogiczny oraz specjalizację z rodzinnej opieki zastępczej, trener rodzin zastępczych oraz trener terapii zastępowania agresji➤ specjalista ds. pracy z rodziną - mgr Loreta Seemann - wyksz. wyższe na kier. pedagogika w specj. resocjalizacja i profilaktyka społeczna, uprawnienia trenera rodzin zastępczych oraz trenera terapii zastępowania agresji; w toku studia uzupełniające w specj. pedagogika opiekuńczo-wychowawcza i terapia pedagogiczna➤ specjalista ds. pracy z rodziną - mgr Julia Dalke-Górska - wykształcenie wyższe na kier. Pedagogika w specj. Pedagogika opiekuńczo-wychowawcza oraz praca socjalna i resocjalizacja; uzupełnienie w formie st. podyplomowych o edukację przedszkolną i wczesnoszkolną, oraz specjalizację w zakresie zarządzania pomocą społeczną i zarządzania w administracji➤ koordynator rodzinnej pieczy zastępczej – mgr Honorata Krenc Głowińska- wykształcenie wyższe pedagogika, specjalizacja resocjalizacja i pomoc społeczna, uzupełnione pedagogiką opiekuńczo-wychowawczą i terapią pedagogiczną,➤ koordynator rodzinnej pieczy zastępczej – mgr Agnieszka Kolassa –Niewiadoma- wykształcenie wyższe edukacja elementarna z terapią pedagogiczną uzupełnione pedagogiką opiekuńczo-wychowawczą i terapią pedagogiczną,➤ koordynator rodzinnej pieczy zastępczej – mgr Beata Książkiewicz - wykształcenie wyższe pedagogika- doradztwo personalno-zawodowe, uzupełnione poradnictwem społecznym z doradztwem zawodowym; w toku studia podyplomowe - psychologia pozytywna➤ pedagog - mgr Hanna Domagalska - wyksz. wyższe pedagogiczne, w tym w zakresie pracy socjalnej; uzupełnione o specjalizację z organizacji pomocy społecznej i zarządzanie oświatą

➤ psycholog	- mgr Mirela Dołomisiewicz – wykształcenie wyższe <i>psychologiczne</i>
➤ pracownik socjalny/konsultant	- mgr Marta Tańska-Kołacka – wyksz. wyższe, <i>politolog w specjalności administracja europejska i administracja samorządowa, specjalizacja z zakresu organizacji pomocy społecznej, specjalista w zakresie przeciwdziałania przemocy w rodzinie;</i>
➤ psycholog	- mgr Jolanta Tomaszewska – wyksz.wyższe z psychologii w specjalizacji psychologia kliniczna; dodatkowo m.in. mediator
➤ Sekretarz PZON	- mgr Rafał Komasiński – wyksz.wyższe na kier. <i>administracja ½ etatu</i>
➤ Referent PZON	- Małgorzata Kaszuba – wyksz.średnie zawodowe – <i>technik chemii</i>
➤ Referent PZON	- Renata Przybylska – wyksz.średnie zawodowe – <i>technik chemii;</i>
➤ Pomoc administracyjna PZON	- Dominika Kaczmarek (<i>obligatoryjne zatrudnienie na okres 3 m-cy po zakończonym stażu finansowanym przez PUP</i>)
➤ pracownik obsługi / sprzątaczką	- Maria Różańska – wykształcenie podstawowe; <i>¾ etatu</i>

3.3.1 Organizowanie RODZINNEJ PIECZY ZASTĘPCZEJ

Powiat realizuje zadania określone w ustawie o wspieraniu rodziny i systemie pieczy zastępczej poprzez Powiatowe Centrum Pomocy Rodzinie oraz Organizatorów rodzinnej pieczy zastępczej .

Powiatowe Centrum Pomocy Rodzinie zgodnie z Zarządzeniem Starosty Wągrowieckiego **realizuje prócz zadań własnych również zadania należące do kompetencji Organizatora Rodzinnej Pieczy Zastępczej.**

Zadania ORGANIZATORA RODZINNEJ PIECZY ZASTĘPCZEJ
prowadzenie naboru kandydatów do pełnienia funkcji rodziny zastępczej zawodowej, rodziny zastępczej niezawodowej lub prowadzenia rodzinnego domu dziecka
kwifikowanie osób kandydujących do pełnienia funkcji rodziny zastępczej lub prowadzenia rodzinnego domu dziecka oraz wydawanie zaświadczeń kwalifikacyjnych zawierających potwierdzenie ukończenia szkolenia, opinię o spełnianiu warunków i ocenę predyspozycji do sprawowania pieczy zastępczej;
organizowanie szkoleń dla kandydatów do pełnienia funkcji rodziny zastępczej lub prowadzenia rodzinnego domu dziecka;
organizowanie szkoleń dla kandydatów do pełnienia funkcji dyrektora placówki opiekuńczo-wychowawczej typu rodzinnego, wydawanie świadectw ukończenia tych szkoleń oraz opinii dotyczącej predyspozycji do pełnienia funkcji dyrektora i wychowawcy w placówce opiekuńczo-wychowawczej typu rodzinnego;
zapewnianie rodzinom zastępczym oraz prowadzącym rodzinne domy dziecka szkoleń mających na celu podnoszenie ich kwalifikacji, biorąc pod uwagę ich potrzeby;
zapewnianie pomocy i wsparcia osobom sprawującym rodzinną pieczę zastępczą, w szczególności w ramach grup wsparcia oraz rodzin pomocowych
organizowanie dla rodzin zastępczych oraz prowadzących rodzinne domy dziecka pomocy wolontariuszy;
współpraca ze środowiskiem lokalnym, w szczególności z powiatowym centrum pomocy rodzinie, ośrodkiem pomocy społecznej, sądami i ich organami pomocniczymi, instytucjami oświatowymi, podmiotami leczniczymi, a także kościołami i związkami wyznaniowymi oraz z organizacjami społecznymi;
prowadzenie poradnictwa i terapii dla osób sprawujących rodzinną pieczę zastępczą i ich dzieci oraz dzieci umieszczonych w pieczy zastępczej;
zapewnianie pomocy prawnej osobom sprawującym rodzinną pieczę zastępczą, w szczególności w zakresie prawa rodzinnego;
dokonywanie okresowej oceny sytuacji dzieci przebywających w rodzinnej pieczy zastępczej;
prowadzenie działalności diagnostyczno-konsultacyjnej, której celem jest pozyskiwanie, szkolenie i kwalifikowanie osób zgłaszających gotowość do pełnienia funkcji rodziny zastępczej zawodowej, rodziny zastępczej niezawodowej oraz prowadzenia rodzinnego domu dziecka, a także szkolenie i wspieranie psychologiczno- pedagogiczne osób sprawujących rodzinną pieczę zastępczą oraz rodziców dzieci objętych tą pieczą;
przeprowadzanie badań pedagogicznych i psychologicznych oraz analizy, o której mowa w art. 42 ust. 7, dotyczących kandydatów do pełnienia funkcji rodziny zastępczej lub prowadzenia rodzinnego domu dziecka;
przeprowadzanie badań pedagogicznych i psychologicznych oraz analizy, o której mowa w art. 42 ust. 7, dotyczących kandydatów do pełnienia funkcji rodziny zastępczej lub prowadzenia rodzinnego domu dziecka;
zapewnianie rodzinom zastępczym zawodowym i niezawodowym oraz prowadzącym rodzinne domy dziecka poradnictwa, które ma na celu zachowanie i wzmocnienie ich kompetencji oraz przeciwdziałanie zjawisku wypalenia zawodowego;
przedstawianie Staroście i Radzie Powiatu corocznego sprawozdania z efektów pracy ORGANIZATORA PIECZY;
zgłaszanie do ośrodków adopcyjnych informacji o dzieciach z uregulowaną sytuacją prawną, w celu poszukiwania dla nich rodzin

przysposabiających;
gromadzenie i przekazywanie odpowiednio rodzinie zastępczej, prowadzącemu rodzinny dom dziecka, dyrektorowi placówki opiekuńczo- wychowawczej, dyrektorowi regionalnej placówki opiekuńczo- terapeutycznej, dyrektorowi interwencyjnego ośrodka preadopcyjnego oraz zespołowi do spraw okresowej oceny sytuacji dziecka umieszczonego w instytucjonalnej pieczy zastępczej informacji oraz dokumentacji dotyczącej dziecka.
organizowanie opieki nad dzieckiem w rodzinach pomocowych, w przypadku gdy rodzina zastępcza albo prowadzący rodzinny dom dziecka okresowo nie może sprawować opieki, w szczególności z powodów zdrowotnych lub losowych albo zaplanowanego wypoczynku.
Ocena rodzin zastępczych lub prowadzącego rodzinny dom dziecka - pełnienie funkcji, jakość wykonywanej pracy
Uczestnictwo z zespołem oceniającym sytuację dziecka umieszczonego w placówce opiekuńczo-wychowawczej
Ocena sytuacji dziecka w placówce opiekuńczo-wychowawczej typu rodzinnego
Sporządzanie opinii : o zasadności przysposobienia dziecka; o kontaktach dziecka z rodziną biologiczną i wpływie tych kontaktów na dziecko; o zasadności przysposobienia związanego ze zmianą miejsca zamieszkania poza granicami Rzeczypospolitej Polskiej mającej na celu stwierdzenie, że przysposobienie to leży w jego najlepszym interesie; o zasadności wspólnego umieszczenia rodzeństwa w rodzinie przysposabiającej, o możliwości nieumieszczenia wspólnie rodzeństwa w rodzinie przysposabiającej z powodu nieznaledzenia kandydata do przysposobienia rodzeństwa;
Przekazywanie właściwemu ośrodkowi adopcyjnemu informacji i dokumentacji dziecka oraz informacji o przebiegu pobytu dziecka w pieczy zastępczej

Zadania Powiatowego Centrum Pomocy Rodzinie
Dochodzenie świadczeń alimentacyjnych - kierownik pcpr na zasadach prokuratora w postępowaniu cywilnym
Prowadzenie rejestrów danych o pieczy zastępczej zgodnie z dyspozycją ustawy
Zatrudnienie osoby do pomocy przy sprawowaniu opieki nad dziećmi i przy pracach gospodarskich , zatrudnienie koordynatorów
Opracowanie 3 letnich powiatowych programów rozwoju pieczy zastępczej
Przyznawanie, odmowa przyznania świadczeń, waloryzacja, umorzenia nienależnie pobranych świadczeń
Zapewnienie dzieciom pieczy w rodzinach zastępczych, rodzinnych domach dziecka oraz w placówkach opiekuńczo-wychowawczych;
Organizowanie wsparcia osobom usamodzielnianym opuszczającym rodziny zastępcze, rodzinne domy dziecka oraz placówki opiekuńczo-wychowawcze i regionalne placówki opiekuńczo-terapeutyczne przez wspieranie procesu usamodzielnienia.;
Przekazywanie informacji do Biura Informacji Gospodarczej o zaległościach w opłatach za pobyt dzieci w p.z.
Zestawienie potrzeb w zakresie pieczy zastępczej dla potrzeb Zarządu
Merytoryczna obsługa rozliczeń odpłatności z gminami, powiatami, województwami

3.3.1.1. Rodziny zastępcze zawodowe - przeciętny miesięczny koszt utrzymania dziecka w rodzinie zawodowej – 2001,14 zł

Stan na 31.12.2017

Gmina	Typ rodziny			Ilość Dzieci i pełnoletnich wychowanków
	zawodowa	zawodowa specjalistyczna	zawodowa o charakterze pogotowia rodzinnego	
m. Wągrowiec	0	0	0	0
g. Wągrowiec	2	0	1	15
Skoki	2	0	0	6
Gołańcz	1	0	0	4
Wapno	1	0	0	5
Damaśławek	1	0	0	3
Mieścisko	1	0	0	2
Razem powiat	8	0	1	35

Opiekę – na podstawie zawartych umów zleceń – w zawodowych rodzinach zastępczych w roku 2017 roku organizowali:

- PP. M. i W. Rozmarynowscy – gmina Wągrowiec - rodzina zastępcza pełniąca funkcję pogotowia

- P. Z. Wilińska – gmina Damasławek – zawodowa rodzina zastępcza ;
- PP. E. i G. Szkutniccy – gmina Gołańcz - zawodowa rodzina zastępcza;
- PP. B. i W. Pastucha – gmina Wągrowiec - zawodowa rodzina zastępcza;
- P. T. Nowaczek – gmina Mieścisko - zawodowa rodzina zastępcza;
- PP. M. E. Kocięccy – gmina Skoki - zawodowa rodzina zastępcza;
- PP. A.R. Więckowscy - gmina Skoki - zawodowa rodzina zastępcza
- PP. J. Ł. Kamiński - gmina Wągrowiec - zawodowa rodzina zastępcza
- PP.A.R. Popiel - gmina Wapno - zawodowa rodzina zastępcza

3.3.1.2. Rodziny domy dziecka - przeciętny miesięczny koszt utrzymania dziecka w rodzinnym domu dziecka 1710,10 zł

Stan na 31.12.2017

Gmina	Rodzinny dom dziecka		Ilość Dzieci i pełnoletnich wychowanków
	Ilość	Lokalizacja	
Skoki	2	Skoki , Kuszewo	19
Mieścisko	1	Mieścisko	6
M. Wągrowiec	1	Miasto Wągrowiec	5
Razem powiat	4		30

Opiekę – na podstawie zawartych umów zleceń – w Rodzinnych Domach Dziecka w roku 2017 organizowali:

- PP. Bernadeta i Mirosław Szymański - gmina Mieścisko
- PP. Kornelia i Robert Koteras – gmina Skoki
- PP. Alicja i Jan Ludzkowscy - gmina Skoki
- PP. Magdalena i Piotr Kośmiccy - gmina miejska Wągrowiec

3.3.1.3. Rodziny zastępcze niezawodowe i spokrewnione z dzieckiem (przeciętny miesięczny koszt pobytu dziecka w rodzinie zastępczej spokrewnionej – 683,00 zł, niezawodowej – 1009,00 zł /m-ąc)

Na dzień 31 grudnia 2017 roku w powiecie funkcjonowało:

- 24 niezawodowych rodzin zastępczych dla 34 dzieci i pełnoletnich wychowanków
- 38 spokrewnionych z dzieckiem rodziny zastępczych dla 48 dzieci i pełnoletnich wychowanków

Tab. dzieci w rodzinach zastępczych – stan. 31.12.2017

Gmina zamieszkania rodziny zastępczej	Ilość rodzin niezawodowych	Ilość dzieci i pełnoletnich wychowanków w rodzinach	Ilość rodzin spokrewnionych	Ilość dzieci i pełnoletnich wychowanków w rodzinach
miejska Wągrowiec	15	20	23	27
wiejska Wągrowiec	4	5	4	6
Damasławek	0	0	1	1
Gołańcz	2	5	2	2
Mieścisko	1	1	1	1
Skoki	1	2	5	7
Wapno	1	1	2	4
	24	34	38	48

3.3.1.4. Rodziny pomocowe (przeciętny miesięczny koszt rodziny pomocowej – 478,00 zł

W 2017 roku 16 dzieci z pieczy zastępczej przebywało w 6 rodzinach pomocowych.

3.3.1.5. Osoby do pomocy przy sprawowaniu opieki nad dziećmi i przy pracach gospodarskich

Na wniosek rodzin zastępczych i prowadzących rodzinny dom dziecka zatrudniano 4 osoby do pomocy przy sprawowaniu opieki na dziećmi i przy pracach gospodarskich (*przeciętny koszt zatrudnienia 1094 zł /m-ąc*).

3.3.1.6. Piecza zastępcza dla dzieci w ramach zawartych porozumień z powiatami

W 2017 roku 16 dzieci pochodzących z rodzin zamieszkałych na terenie Powiatu Wągrowieckiego przebywało w 10 rodzinnych formach pieczy zastępczej poza powiatem wągrowieckim (powiat poniósł roczne koszty w łącznej wysokości **231.752,20 zł** tj. przeciętnie 1.207,00 zł m-c na dziecko).

3.3.1.7. Działania organizatorskie na rzecz rozwoju rodzicielstwa zastępczego

Pracownicy Centrum w roku 2017 organizowali, koordynowali i nadzorowali sytuację opiekuńczo-wychowawczą 166 dzieci i pełnoletnich wychowanków objętych opieką 87 rodzin zastępczych oraz rodzinnych domów dziecka

(w roku 2016 : 175 podopiecznych /88 form rodzinnych ; w roku 2015 : 185 podopiecznych /88 form rodzinnych, w roku 2014: 169 podopiecznych/ 81 form rodzinnych; w roku 2013:169 podopiecznych w 98 formach rodzinnych)

a. Fluktuacja rodzin i dzieci w poszczególnych gminach powiatu w roku 2017



w gminie miejskiej Wągrowiec funkcjonowało:

- 25 rodzin spokrewnionych dla 28 dzieci i pełnoletnich wychowanków
- 15 rodzin niezawodowych dla 23 dzieci i pełnoletnich wychowanków
- 1 rodzinny dom dziecka dla 5 dzieci;

fluktuacja :

- ustanowiono 1 nową rodzinę zastępczą (spokrewnioną) dla 1 dziecka;
- 4 pełnoletnich wychowanków opuściło 3 rodziny zastępcze, z czego 2 rodziny przestały funkcjonować;
- rozwiązano 1 rodzinę zastępczą niezawodową dla 1 dziecka (na wniosek rodzica zastępczego)



w gminie wiejskiej Wągrowiec funkcjonowało:

- 4 rodziny spokrewnione dla 7 dzieci i pełnoletnich wychowanków,
- 4 rodziny niezawodowe dla 4 dzieci i pełnoletnich wychowanków,
- 1 rodzina zawodowa pełniąca funkcję pogotowia rodzinnego dla razem 11 dzieci;
- 2 zawodowe rodziny zastępcze dla 12 dzieci i pełnoletnich wychowanków;

fluktuacja :

- przyjęto do funkcjonujących rodzin 10 dzieci (w tym do rodziny zastępczej pełniącej funkcję pogotowia rodzinnego 8 dzieci , w tym interwencyjne odbiory - 4 dzieci);
- powstała 1 rodzina zastępcza niezawodowa dla 1 podopiecznego ;
- wygasła funkcja 1 rodziny zastępczej spokrewnionej dla 1 podopiecznego (śmierć rodzica zastępczego);
- pogotowie rodzinne opuściło 6 dzieci (1-dno adoptowano, 2-je podopiecznych umieszczonych w rodzinie zastępczej zawodowej , 2 –je u prowadzących RDD, 1-dno w rodzinie zastępczej niezawodowej);
- rodzinę zastępczą zawodową opuściło 3 podopiecznych (2 umieszczono w placówce opiekuńczo-wychowawczej w Wągrowcu, 1 w placówce opiekuńczo- wychowawczej w Chodzieży – Powiecie właściwym ze względu na miejsce zamieszkania przed umieszczeniem w pieczy zastępczej)



w gminie **Damasławek** funkcjonowały :

- 2 rodziny spokrewnione dla 2 dzieci i pełnoletnich wychowanków;
- 1 rodzina zawodowa dla 4 dzieci i pełnoletnich wychowanków;

fluktuacja :

- 1 wychowanek opuścił dotychczasową rodzinę zastępczą zawodową;
 - 1 podopieczny powrócił do matki – rozwiązana rodzina zastępcza spokrewniona
-



w gminie **Gołańcz** funkcjonowały :

- 3 rodziny spokrewnione dla 3 dzieci i pełnoletnich wychowanków
- 3 rodziny niezawodowe dla 6 dzieci
- 1 zawodowa rodzina zastępcza dla 4 dzieci i pełnoletnich wychowanków;

fluktuacja :

- 2 pełnoletnie wychowanki opuściły dotychczasową rodzinę zastępczą- rozwiązanie rodziny (1 spokrewniona, 1 niezawodowa)



w gminie **Mieścisko** funkcjonowały:

- 1 dotychczasowa rodzina spokrewniona dla 2 pełnoletnich podopiecznych;
- 1 rodzina niezawodowa dla 1 dziecka
- 1 Rodzinny Dom Dziecka dla 6 podopiecznych;
- 1 rodzina zawodowa dla 2 podopiecznych, w tym 1 pełnoletnia

fluktuacja :

- dotychczasową rodzinę zastępczą spokrewnioną opuściła 1 pełnoletnia wychowanka;
- przyjęto do rodzinnego domu dziecka 4 podopiecznych



w gminie **Skoki** funkcjonowały:

- 7 rodzin spokrewnionych dla 11 dzieci i pełnoletnich wychowanków;
- 3 rodziny niezawodowe dla 4 dzieci,
- 2 zawodowe rodziny zastępcze dla 7 dzieci
- 2 Rodzinne Domy Dziecka dla 20 dzieci

fluktuacja

- 4 podopiecznych opuściło rodzinę zastępczą spokrewnioną (2 po uzyskaniu pełnoletności, 1 zostało umieszczone w POW w Wągrowcu, 1 zostało przysposobione);
 - 2 podopiecznych opuściło rodzinę zastępczą niezawodową (1 pełnoletni podopieczny opuścił dotychczasową rodzinę zastępczą- rodzina rozwiązana, 1 podopieczny został przysposobiony);
 - 1 podopieczny opuścił zawodową rodzinę zastępczą (umieszczony w POW w Wągrowcu);
 - 1 podopieczny opuścił rodzinny dom dziecka zgodnie z założeniami programu usamodzielnienia;
 - przyjęto do funkcjonujących rodzin i rdd 4 dzieci;
 - utworzono 1 rodzinę spokrewnioną dla 1 dziecka;
 - rozwiązano 1 rodzinę zastępczą spokrewnioną dla 1 dziecka (w 2018 roku dziecko umieszczone w rodzinie zastępczej zawodowej);
 - rozwiązano 1 rodzinę zastępczą niezawodową dla 1 dziecka (dziecko umieszczone w rodzinie zastępczej o charakterze pogotowia rodzinnego)
-



w gminie **Wapno** funkcjonowały :

- 1 rodziny niezawodowa dla 1 dziecka,
- 2 rodziny spokrewnione dla 4 dzieci;
- 1 rodzina zawodowa dla 5 dzieci

fluktuacja : przekształcono 1 rodzinę zastępczą niezawodową w rodzinę zastępczą zawodową dla 5 dzieci

b. zakres działań :

Zadania realizowali:

P. Irena Kotwica – kierownik Zespołu Pieczy Zastępczej, st. pracownik socjalny (I-XII.2017r.)
P. Loreta Seemann – specjalista pracy z rodziną /realizująca zadania koordynatora rodzinnej pieczy zastępczej (I-XII.2017r.)
p. Julia Dalke - Górska – specjalista pracy z rodziną/realizująca zadania koordynatora rodzinnej pieczy zastępczej (I-XII.2017r.)
P. Joanna Kośmicka – koordynator (I-III.2017r.) **p. Beata Książkiewicz** – koordynator (IV-XII.2017r.)
p. Honorata Krenc – Głowińska – koordynator (I-XII.2017r.)
p. Agnieszka Kolassa – Niewiadoma – koordynator (I-XII.2017r.)
P. Katarzyna Lewczycka – psycholog (III-XII.2017r.)
p. Mirela Dołomisiewicz - psycholog (VIII-XII.2017)
P. Hanna Domagalska – pedagog (I-XII.2017)

W 2017 roku

- zorganizowano po raz pierwszy opiekę w rodzinnej formie pieczy zastępczej dla **12 małoletnich**, których rodzice zostali ograniczeni lub pozbawieni władzy w roku 2017;
- 56 rodzinnych form pieczy zastępczej zostało objętych wsparciem koordynatora rodzinnej pieczy zastępczej;
- koordynowano prace zespołu ds. oceny sytuacji opiekuńczo – wychowawczej dzieci umieszczonych w rodzinach zastępczych;
- dokonano **266** ocen sytuacji opiekuńczo-wychowawczej dzieci umieszczonych w pieczy zastępczej na posiedzeniach Zespołu ds. oceny dziecka w konsultacji odpowiednio z rodzicami zastępczymi, psychologiem, pedagogiem, właściwym asystentem rodziny lub pracownikiem socjalnym, przedstawicielem ośrodka adopcyjnego;
- dokonano **38** ocen rodzin zastępczych;
- opracowano i realizowano Plany pomocy **145 dzieciom** umieszczonym w rodzinnej pieczy zastępczej oraz Indywidualne Programy Usamodzielnienia **35** pełnoletnich wychowanków przebywających po osiągnięciu pełnoletniości w dotychczasowych formach rodzinnej pieczy zastępczej;
- zgłoszono **10 dzieci** do procesu adopcyjnego, wobec których została wszczęta procedura o przysposobienie;
- sporządzono **50 opinii dot. przysposobienia dziecka**, kontaktów dziecka z rodzina biologiczną i wpływie tych kontaktów na dziecko, zasadności przysposobienia związanego ze zmianą miejsca zamieszkania dziecka na miejsce zamieszkania poza granicami RP, zasadności wspólnego umieszczenia rodzeństwa w rodzinie przysposabiającej, możliwości nieumieszczenia wspólnie rodzeństwa w rodzinie przysposabiającej z powodu nie znalezienia kandydata do przysposobienia rodzeństwa;
- uczestniczono- w pozytywnie zakończonym procesie przysposobienia **3** dzieci przebywających w rodzinach zastępczych i rodzinnym domu dziecka;
- przeciętnie **10** razy w roku wizytowano każdą z rodzin zastępczych/rdd w miejscu jej zamieszkania, monitorując warunki mieszkaniowe i bytowe;
- w trybie ciągłym współpracowano z instytucjami działającymi na rzecz dziecka i rodziny, w tym w szczególności z placówkami edukacyjnymi, służbami kuratorskimi, pracownikami socjalnymi ops., asystentami rodziny, Ośrodkiem Adopcyjnym w Pile, kadrą poradni psychologiczno-pedagogicznej oraz właściwymi sądami;
- konsultowano z pedagogami i wychowawcami sytuacje szkolno-wychowawczą dzieci umieszczonych w rodzinach zastępczych i rodzinnych domach dziecka;
- świadczone doradztwo **84** rodzinom zastępczym w sprawach opiekuńczo-wychowawczych;
- zapewniono rodzinom zastępczym dostęp do specjalistycznej pomocy dla dzieci, w tym pomoc w ustalaniu terminów wizyt u specjalistów (psycholog, lekarz, pedagog, prawnik);
- udzielono pomocy rodzinom zastępczym w nawiązaniu wzajemnych kontaktów poprzez udział w grupie wsparcia;
- udzielano poradnictwa i wsparcia **35** pełnoletnim wychowankom przebywającym w dotychczasowych rodzinach zastępczych i prowadzących rdd;
- monitorowano sytuację rodzin pochodzenia dzieci, dla potrzeb określenia możliwości powrotu do domu rodzinnego;
- promowano rodzicielstwo zastępcze (pracownicy przeprowadzali rozmowy informujące o problematyce rodzicielstwa zastępczego, gromadzili dokumentację potencjalnych kandydatów na rodziców zastępczych);
- przeprowadzono proces kwalifikacji dla **11** kandydatów na rodziców zastępczych z terenu powiatu wągrowieckiego w związku z trwającymi postępowaniami sądowymi;
- w sprawach o ograniczenie, zmianę ograniczenia bądź pozbawienie rodziców naturalnych władzy rodzicielskiej procedowano czynności dotyczące wskazania potencjalnych kandydatów na rodziców zastępczych dla **7** dzieci z terenu Powiatu Wągrowieckiego ;
- organizowano i nadzorowano spotkania dzieci umieszczonych w rodzinach zastępczych z ich rodzicami biologicznymi (przeciętnie 1 spotkanie w tygodniu w siedzibie PCPR);
- aktualizowano rejestr danych o osobach zakwalifikowanych do pełnienia funkcji rodziny zastępczej zawodowej i rodziny zastępczej niezawodowej oraz rejestr danych pełniących funkcje rodziny zastępczej zawodowej i niezawodowej

- umożliwiano rodzinom zastępczym i prowadzącym rodzinne domy dziecka korzystanie z pomocy wolontariuszy;
- zapewniono rodzinom zastępczym i prowadzącym rodzinne domy dziecka nieodpłatny udział w szkoleniach i warsztatach mające na celu podnoszenie ich kwalifikacji w ramach projektu pn. „Projekt poprawiający dostęp do usług wsparcia rodziny i systemu pieczy zastępczej, usług opiekuńczych i asystenckich w powiecie wągrowieckim” współfinansowanego ze środków Unii Europejskiej w ramach WRPO na lata 2014 – 2020;
- realizowano postanowienia porozumień pomiędzy powiatami dotyczących łącznie 58 dzieci (przygotowanie nowych porozumień, aneksów do porozumień, comiesięczna weryfikacja prawidłowości otrzymanych/wydatkowanych środków, pod kątem poprawności merytorycznej i finansowej);
- obsługiwano panel systemu informatycznego POMOST SI; CAS, SIKDR, dotyczący rodzin zastępczych/rodzinnych domów dziecka, Karty Dużej Rodziny, sprawozdań resortowych i jednorazowych oraz Oceny Zasobów Pomocy Społecznej;
- przeprowadzono postępowania administracyjne zakończone wydaniem:
 - **88** decyzji ustalających wysokość obligacyjnych świadczeń dla dzieci umieszczonych w rodzinach zastępczych, rodzinnych domach dziecka oraz rodzinach pomocowych;
 - **22** decyzji dotyczących przyznania świadczeń fakultatywnych (z tytułu przyjęcia dziecka, wypoczynek poza miejscem zamieszkania, pomoc losowa, środki finansowe na utrzymanie lokalu/ domu jednorodzinnego, remontu);
 - 6 decyzji dotyczących przyznania świadczeń rodzinom pomocowym;
 - **159** decyzji dotyczących przyznania dodatku do świadczenia na pokrycie kosztów utrzymania dziecka w rodzinie zastępczej zwanym dalej „dodatkiem wychowawczym 500+”;
 - **38** decyzji ustalających solidarny charakter zobowiązania rodziców za pobyt dziecka w rodzinnych formach pieczy zastępczej, w tym:
 - wydano 6 decyzji ustalających odpłatność;
 - w 2 przypadkach opłatę umorzono w części (zgodnie z § 3 Uchwały nr XVI/119/2012 Rady Powiatu Wągrowieckiego w sprawie określenia szczegółowych warunków umorzenia w całości lub w części. łącznie z odsetkami, odroczenia terminu płatności, rozłożenia na raty lub odstępowania od ustalenia opłaty za pobyt dziecka w pieczy zastępczej);
 - 2- krotnie odstąpiono od ustalenia opłaty (na podstawie §8 Uchwały nr XVI/119/2012 Rady Powiatu Wągrowieckiego z dnia 28 marca 2012 w sprawie określenia szczegółowych warunków umorzenia w całości lub w części. łącznie z odsetkami, odroczenia terminu płatności, rozłożenia na raty lub odstępowania od ustalenia opłaty za pobyt dziecka w pieczy zastępczej);
 - w trzech przypadkach na wniosek rodzica powstała zaległość z tytułu odpłatności za pobyt dziecka w pieczy zastępczej rozłożono na raty (na podstawie §6 Uchwały nr XVI/119/2012 Rady Powiatu Wągrowieckiego z dnia 28 marca 2012 w sprawie określenia szczegółowych warunków umorzenia w całości lub w części. łącznie z odsetkami, odroczenia terminu płatności, rozłożenia na raty lub odstępowania od ustalenia opłaty za pobyt dziecka w pieczy zastępczej);
 - wydano 12 decyzji wygaszających (zgodnie z art. 162 Kodeksu Postępowania Administracyjnego (dz. U. 2017 poz. 1257)
- sporządzono dokumentację finansową wydatkowanych **1859 świadczeń i 1551 dodatków wychowawczych**, prowadząc jednocześnie comiesięczne listy wypłat świadczeń dla rodzin zastępczych;
- merytorycznie prowadzono sprawy odpłatności za pobyt **65** dzieci po raz pierwszy umieszczonych w pieczy zastępczej z 7 gminami (Gmina Miejska Wągrowiec, Gmina Wiejska Wągrowiec, Gmina Skoki, Gmina Damasławek, Gmina Gołańcz, Gmina Mieścisko, Gmina Wapno). Sporządzono dokumentację finansową **739** świadczeń dotyczących wydatków na opiekę i wychowanie dziecka pokrytych przez właściwą gminę.
- projektowano, monitorowano i aktualizowano roczny budżet związany z wydatkami dla rodzin zastępczych.

C. Finansowanie rodzinnej pieczy zastępczej

Dział	Rozdział	Paragraf	Plan	Wykonanie	Wskaźnik
855	85508	3110	2.565.724,57	2.550.200,71	99
855	85508	4010	78.013	75.930,62	97
855	85508	4040	4.361	4.133,99	95
855	85508	4110	81.651	81.650,3	100
855	85508	4120	7.901	7.358,22	93
855	85508	4170	485.197	485.196,65	100
855	85508	4210	2.300	1.657,75	72
855	85508	4300	19.000	18.200	96
855	85508	4410	5.000	4.993,62	100
855	85508	4440	2.188	2.188	100

855	85508	4700	7.800	276	3
Razem:			3.259.135,57	3.231.785,86	99

§ 3110

Plan w wysokości **2.565.724,57 zł** wydatkowany został w kwocie **2.550.200,71** , co stanowi **99%** wykonania planu rocznego, dotyczącego wypłaty świadczeń .

Z czego środki przeznaczone na pokrycie kosztów utrzymania dziecka w rodzinie zastępczej wydatkowano w łącznej kwocie **2.458.425,39** wg poniższego :

- świadczenia obowiązkowe dla dzieci w rodzinach zastępczych w kwocie **1.602.300,59** zł tj. na pokrycie kosztów utrzymania dziecka w rodzinie zastępczej spokrewnionej, niezawodowej i zawodowej, pomocowej wraz z dodatkami zgodnie z art. 80 i 81 ustawy o wspieraniu rodziny i systemie pieczy zastępczej.
- Świadczenia obowiązkowe na pokrycie kosztów utrzymania lokalu/domu jednorodzinne w kwocie **59.640,00** zł zgodnie z art. 83 art. 84 ustawy o wspieraniu rodziny i systemie pieczy zastępczej;
- świadczenia obowiązkowe na remont lokalu art. 84 cyt. Ustawy w kwocie **9.651,00**;
- świadczenia fakultatywne w kwocie **22.171,00** zł tj. na pokrycie kosztów związanych z przyjęciem dziecka i wystąpieniem zdarzeń losowych mających wpływ na jakość sprawowanej opieki, zgodnie z art. 83 wyżej przytoczonej ustawy;
- dodatek wychowawczy do świadczenia na pokrycie kosztów utrzymania dziecka w rodzinie zastępczej w wysokości świadczenia wychowawczego (500+) w kwocie **764.662,80** zł zgodnie z art. 80 ust.1a cyt. Ustawy.

Natomiast środki przeznaczone dla wychowanków opuszczających rodziny zastępcze wydatkowane zostały w kwocie **91.775,32** zł, w podziale na:

- pomoc na kontynuację nauki dla wychowanków opuszczających rodzinną pieczę zastępczą w kwocie **70.343,32** zł;
- pomoc pieniężna na usamodzielnienie dla 3 wychowanków opuszczających rodzinną pieczę zastępczą w kwocie – **16.932,00** zł;
- pomoc na zagospodarowanie w formie rzeczowej dla wychowanków opuszczających rodzinną pieczę zastępczą w kwocie – **4.500,00** zł;

Poza świadczeniami dla rodzin zastępczych i wychowanków opuszczających rodziny zastępcze wypłacono również wynagrodzenie dla 9 zawodowych rodzin zastępczych i 4 prowadzących rodzinny dom dziecka oraz 6 osób do pomocy przy sprawowaniu opieki nad dziećmi i przy pracach gospodarskich a także 3 koordynatorów rodzinnej pieczy zastępczej. Na ten cel zabezpieczono w budżecie kwotę **657.123,00**zł, którą wydatkowano w 99,60% w łącznej kwocie **654.269,78** zł w podziale:

§ 4010

Plan w wysokości 78.013 zł wydatkowany został w 97% , co stanowi kwotę 75.930,62 zł,

§ 4040

Plan w wysokości 4.361 zł wydatkowany został w 95% , co stanowi kwotę 4.133,99 zł

§ 4110

Plan w wysokości 81.651zł wydatkowany został w 100% , co stanowi kwotę 81.650,30 zł

§ 4120

Plan w wysokości 7.901 zł wydatkowany został w 93% , co stanowi kwotę 7.358,22zł,

§ 4170

Plan w wysokości 485.197 zł wydatkowany został w 100% , co stanowi kwotę 485.196,65 zł,

W ramach realizacji zadań dotyczących opiniowania predyspozycji i motywacji nowych oraz istniejących rodzin zastępczych oraz kandydatów na rodziny zastępcze oraz na potrzeby realizacji zadań rodzinnej pieczy zastępczej do pracy z dziećmi w rodzinach zastępczych i rodzinnych domach dziecka tj. zakup artykułów biurowych i przedmiotów dydaktycznych zabezpieczono w budżecie kwotę **21.300** zł, którą wydatkowano w 93%, w łącznej kwocie **19.857,75** zł, w podziale :

§ 4210

Plan w wysokości 2.300 zł wydatkowany został w 72% , co stanowi kwotę 1.657,75 zł,

§ 4300

Plan w wysokości 19.000 zł wydatkowany w 96%, co stanowi kwotę 18.200 zł.

Na realizację zadań organizatora rodzinnej pieczy zastępczej związanych ze szkoleniami koordynatorów, specjalistów pracy z rodziną i pracowników socjalnych, kosztami dojazdu do rodzin zastępczych własnym

środkiem transportu, funduszem świadczeń socjalnych zabezpieczono w budżecie **14.988,00 zł**, którą wydatkowano 66%, w łącznej kwocie **7.457,62 zł**, w podziale:

§ 4410

Plan w wysokości 5.000 zł wydatkowany w 100%, co stanowi kwotę 4.993,62 zł.

§ 4440

Plan w wysokości 2.188,00zł wydatkowany w 100%, co stanowi kwotę 2.188,00 zł.

§ 4700

Plan w wysokości 7.800 zł wydatkowany w 3%, co stanowi kwotę 276,00 zł.

Dział 855 – Rodzina

Rozdział 85508 – Rodziny zastępcze

§ 2320

Plan w wysokości **697.207 zł** wykonano w 102 %, co stanowi kwotę **710.275,56 zł** i dotyczy odpłatności za **42** dzieci z innych powiatów przyjętych do rodzin zastępczych zamieszkałych na terenie naszego powiatu w ramach zawartych porozumień między powiatami.

Plan został wykonany w 102%, pomimo opuszczenia pieczy zastępczej przez 3 dzieci uwagi na:

- zmiany w wysokości świadczenia na 5 dzieci w związku z przekształceniem 1 rodziny niezawodowej w rodzinę zawodową,
- przyjęcia do pieczy zastępczej 5 dzieci w styczniu 2017r.
- zwrot kosztów za lata poprzednie w 2017r. zgodnie z podpisanymi aneksami i porozumieniami.

Powiaty, z którymi zawarto porozumienia:

• Powiat Piłski	-	1 dziecko	-	24 475,13 zł
• Powiat Chodzieski	-	8 dzieci	-	173 619,30 zł
• Powiat Złotowski	-	1 dziecko	-	7 920,00 zł
• Powiat Poznański	-	2 dzieci	-	19 585,16 zł
• Powiat Obornicki	-	4 dzieci	-	54 508,56 zł
• Powiat Gnieźnieński	-	3 dzieci	-	45 939,02 zł
• Powiat Słubicki	-	2 dzieci	-	61 915,98 zł
• Powiat Chełmiński	-	1 dziecko	-	13 834,80 zł
• Miasto Poznań	-	1 dziecko	-	13 194,84 zł
• Powiat Szamotulski	-	1 dziecko	-	2 258,06 zł
• Powiat Wąbrzeski	-	2 dzieci	-	47400,00 zł
• Powiat Żagański	-	1 dziecko	-	12 300,00 zł
• Powiat Tczewski	-	1 dziecko	-	12 000,00 zł
• Powiat Zielonogórski	-	1 dziecko	-	12 000,00 zł
• Miasto/ Powiat Siemianowice Śląskie	-	4 dzieci	-	91 071,76 zł
• Powiat Żniński	-	5 dzieci	-	70 253,00 zł
• Powiat Nakielski	-	4 dzieci	-	48 000,00 zł
		42 dzieci	-	710 275, 56zł

3.3.2. Dodatkowe działania podejmowane przez kadrę PCPR na rzecz rodzinnej opieki zastępczej:

3.3.2.1. Realizacja projektu Koordynator rodzinnej pieczy zastępczej

- dotacja w ramach resortowego programu wspierania rodziny i systemu pieczy zastępczej na rok 2017 „Asystent rodziny i koordynator rodzinnej pieczy zastępczej” otrzymana z Wielkopolskiego Urzędu Wojewódzkiego

Zadanie realizowała P. Anna Januchowska- główny księgowy

- umowa Nr PS-XI.946.4.31.2017.5 z dnia 4 października 2017 roku.

- wartość zadania : **- 50340,00 zł**

- kwota dotacji **- 33342 zł**

- udział własny powiatu – 16998 zł

W ramach zadania dofinansowano wynagrodzenie wraz z pochodnymi koordynatorów rodzinnej pieczy zastępczej.

3.3.2.2. Realizacja projektu dla osób pełniących funkcję rodziny zastępczej, prowadzących rodzinnej domy dziecka i wychowanków rodzinnej pieczy zastępczej pn. „ Projekt poprawiający dostęp do usług wsparcia rodziny i systemu pieczy zastępczej, usług opiekuńczych i asystenckich w powiecie wągrowieckim “ współfinansowanym ze środków Unii Europejskiej w ramach WRPO na lata 2014 – 2020.

Zadanie realizowały : Lucyna Ostapiuk, Anna Januchowska, Daria Strenczak, Irena Kotwica, Julia Dalke - Górska

- Umowa RPOW.07.02.01-30-0028/15-00 z dnia 11.04.2017r.

wartość zadania w 2017r. : - 328.782,00 zł

- w tym kwota dotacji - 223.873,57 zł

Realizacja zadania polegała na objęciu wsparciem 209 uprawnionych osób (podopieczni pieczy zastępczej, rodziny zastępcze, rodzinne domy dziecka i ich otoczenie) w następujących formach:

- praca socjalna
- dostęp do specjalistów : psychologa, pedagoga, psychoterapeuty i psychoedukatora
- wsparcie dodatkowym koordynatorem rodzinnej pieczy zastępczej
- przeszkolenie 10 osób – kandydatów na rodziny zastępcze
- szkolenia stacjonarne dla rodzinnych form pieczy
- warsztaty nt. uzależnień dla rodzinnych form pieczy
- szkolenie wyjazdowe na terenie wielkopolski dla rodzin zastępczych
- prowadzenie grupy wsparcia dla rodzin zastępczych
- wyposażenie pokoju spotkań dla dzieci umieszczonych w rodzinach zastępczych z rodzinami biologicznymi
- wyposażenie specjalistów w dodatkowe narzędzia pracy typu: testy psychologiczne, materiały dydaktyczne.

3.3.2.3. Finansowanie pobytu dzieci cudzoziemców w rodzinach zastępczych

Zadanie realizowała w zakresie świadczeń P. Irena Kotwica – kierownik ZPZ st. prac. socjalny

- wartość zadania : - 12.000,00 zł

- kwota dotacji - 12.000,00 zł

- udział własny powiatu – 0 zł

W ramach zadania sfinansowano :

- świadczenie na pokrycie kosztów utrzymania 1 dziecka cudzoziemskiego w rodzinie zastępczej niezawodowej.

3.3.2.4. Poradnictwo psychologiczne dla osób związanych z pieczę zastępczą

Zadanie realizowali:

Pani. Katarzyna Lewczycka- psycholog

Pani Mirella Dołomisiewicz – psycholog

Pomoc psychologiczna

- 61 rodzin zastępczych i rodzinnych domów dziecka korzystało z porad dotyczących rozwiązywania problemów opiekuńczo- wychowawczych, deficytów rozwojowych , problemów związanych z emocjami i zachowaniem.

Rodzaj pomocy: rozmowy psychologiczne: wspierające i podtrzymujące, porady, konsultacje, doradztwo, działalność terapeutyczna, rozmowy o charakterze mediacji

Formy pomocy: diagnoza przyczyn zgłaszanych problemów i opracowanie opinii psychologicznych, porady, konsultacje, wsparcie psychologiczne

Łącznie w poradnictwie psychologicznym udzielono **383 porad**.

3.3.2.5. Poradnictwo pedagogiczne dla osób związanych z pieczę zastępczą

Zadanie realizowała Pani Hanna Domagalska - pedagog

Pomoc pedagogiczna

- 35 rodzinom zastępczym udzielono 173 porad pedagogicznych z zakresu rozwiązywania problemów opiekuńczo- wychowawczych i edukacyjnych oraz badań na potrzeby kwalifikacji kandydatów na rodziców zastępczych;
- udzielono indywidualnych terapii pedagogicznych w miejscu zamieszkania rodzin zastępczych i prowadzących rodzinne domy dziecka
- sporządzono 11 opinii pedagogicznych na potrzeby kwalifikacji kandydatów na rodziców zastępczych

Rodzaj pomocy: rozmowy pedagogizujące, porady, konsultacje, doradztwo, warsztaty.

Formy pomocy: diagnoza przyczyn zgłaszanych problemów, opracowanie opinii pedagogicznych, porady, konsultacje, pedagogizacja rodziców zastępczych.

W wyniku podejmowanych, w możliwie najpełniejszym zakresie, działań z zakresu pieczy zastępczej, mających na celu wychowywanie dziecka w rodzinie własnej, w 2017 roku :

- 166 podopiecznych znajdowało opiekę i wychowanie w rodzinnych środowiskach zastępczych;
- 1 dziecko powróciło pod opiekę rodziny biologicznej;
- 2 dzieci zostało przysposobionych;
- 12 podopiecznych przebywających w rodzinach zastępczych i rodzinnych domach dziecka, po zakończeniu edukacji, opuściło dotychczasowe formy rodzinnej pieczy zastępczej i korzysta z innych form wsparcia w ramach usamodzielnienia.

3.3.3. Pomoc usamodzielnianym wychowankom

Zadanie realizowała:

Pani Marta Tańska Kołacka konsultant/pracownik socjalny

Osoba pełnoletnia opuszczająca formy pieczy zastępczej oraz wskazane w ustawie o pomocy społecznej placówki (domy pomocy społecznej dla dzieci i młodzieży niepełnosprawnych intelektualnie, domy dla matek z małoletnimi dziećmi i kobiety w ciąży oraz schroniska dla nieletnich, zakłady poprawcze, specjalne ośrodki szkolno-wychowawcze) **zostaje objęta przez powiat pomocą mającą na celu jej życiowe usamodzielnienie i integrację ze środowiskiem.** otrzymuje również pomoc pieniężną na usamodzielnienie, kontynuowanie nauki oraz pomoc na zagospodarowanie w formie rzeczowej.

W 2017 roku z pomocy pieniężnej na kontynuowanie nauki korzystało okresowo lub przez cały rok 30 osób:

- | | | |
|-------------------------------------|-------------------------|----------------------|
| - 16 wychowanków rodzin zastępczych | wartość pomocy wyniosła | 70.343,32 zł ; |
| - 14 wychowanków placówek | | 60.057,82 zł ; |
| Razem | | 130.401,14 zł |

Tab. Usamodzielniani wychowankowie rodzin zastępczych i placówek roku 2017 r. wg typu szkoły

usamodzielniani wychowankowie	studia wyższe	szkoła policealna	liceum	technikum	zasadnicza szkoła zawodowa	ponadgimnazjalna SOSW	łącznie
rodzin zastępczych	4	2	5	2	3	0	16
placówek opiekuńczo-wychowawczych	0	2	9	0	1	2	14

- z pomocy pieniężnej na usamodzielnienie korzystało 5 osób :

- | | | |
|------------------------------------|------------------|---------------------|
| - 3 wychowanków rodzin zastępczych | wartość pomocy : | 16.932,00 zł |
| - 2 wychowanków placówek | | 8.322,00 zł |
| razem | | 25.254,00 zł |

- pomocy na zagospodarowanie w formie rzeczowej korzystało 5 osób:

- | | | |
|------------------------------------|------------------|-------------|
| - 3 wychowanków rodzin zastępczych | wartość pomocy : | 4.500,00 zł |
| - 2 wychowanków placówek | | 3.000,00zł |

razem **7.500,00zł**

W roku 2017 pracownik socjalny przeprowadził 14 wywiadów środowiskowych związanych z wnioskami o udzielenie pomocy osobom usamodzielnianym na podstawie ustawy o pomocy społecznej. Łącznie w imieniu Starosty Wągrowieckiego wydano 51 nowych decyzji administracyjnych na podstawie ustawy o pomocy społecznej i ustawy o wspieraniu rodziny i systemie pieczy zastępczej.

Ponadto w roku 2017 przeprowadzono 6 wywiadów środowiskowych związanych ze wsparciem świadczonym w mieszkaniu chronionym, wydano 10 decyzji, w tym 4 kierujące na pobyt czasowy w mieszkaniu chronionym, 5 decyzji dotyczyło odpłatności za pobyt w mieszkaniu chronionym, 1 decyzja dotyczyła wygaśnięcia decyzji.

3.3.4. Organizowanie opieki zastępczej w instytucjonalnych formach pieczy zastępczej

Zadanie realizowała: Pani Marta Tańska Kołacka konsultant/pracownik socjalny

Roczne koszty ponoszone w związku z pobytem 14 dzieci z terenu powiatu wągrowieckiego w placówkach opiekuńczo - wychowawczych w 2017 roku wyniosły: ogółem 442.407,26 zł

Na przestrzeni całego roku 14 dzieci oraz osób, które osiągnęły pełnoletniość w pieczy zastępczej, pochodzących z terenu powiatu wągrowieckiego (okresowo bądź przez cały rok) przebywało w instytucjonalnych formach pieczy na terenie kraju

Na dzień 31 grudnia 2017 roku w instytucjonalnych formach pieczy zastępczej przebywało łącznie 11 dzieci i osób pełnoletnich pochodzących z terenu powiatu wągrowieckiego :

Miasto/Gmina zamieszkania rodziny dziecka	Ilość dzieci / osób pełnoletnich pochodzących z powiatu wągrowieckiego w instytucjonalnych placówkach opiekuńczo-wychowawczych na dzień 31.12.2017					
	POW Pleszew	POW Słupsk		POW Gdańsk	POW Jasień	POW Wągrowiec
Miasto Wągrowiec		1				
Gmina Wągrowiec	2			1		
Miasto i Gmina Skoki					1	4
Gmina Gołańcz						2
RAZEM	2	1		1	1	6

Tab. dzieci pochodzące z powiatu wągrowieckiego w POW Wągrowiec – stan na 31.12.2017

Gmina	Ilość dzieci	Ilość rodzin, z których pochodzą dzieci
g. Wągrowiec		
g. Skoki	4	2
g. Gołańcz	2	1
razem	6	3

Tab. dzieci pochodzące z powiatu wągrowieckiego w placówkach poza powiatem – stan na 31.12.2017

Gmina	Ilość dzieci	Ilość rodzin, z których pochodzą dzieci
m. Wągrowiec	1	1
g. Wągrowiec	3	2
g. Skoki	1	1
razem	5	4

Pracownik PCPR uczestniczył w posiedzeniach stałych zespołów do spraw okresowej oceny sytuacji dziecka, wyrażając opinie centrum w kwestii możliwości powrotu dziecka do rodziny biologicznej/umieszczenia w rodzinnej pieczy zastępczej.

3.3.4.1. Organizowanie całodobowej opieki w POW w Wągrowcu

*info. o działalności pow - na podstawie informacji udostępnionych przez dyrektora POW Pana Jana Fajkiel
Zadanie realizowała: - Pani Marta Tańska-Kołacka konsultant/ pracownik socjalny

status: POW jest jednostką organizacyjną Powiatu i działa jako jednostka budżetowa
przeznaczenie: dla dzieci i młodzieży całkowicie lub częściowo pozbawionych opieki rodzicielskiej
ilość miejsc: 30 (20 miejsc: socjalizacja/ 10miejsc: interwencja)
adres: 62-100 Wągrowiec, ul. Kcyńska 48
zarządzający placówką: mgr Jan Fajkiel tel. 67-2160055
zatrudnienie: 20,75 etatów
Ustalony i obowiązujący miesięczny koszt pobytu dziecka w roku 2017 - 3.989,50 zł
- stałe zezwolenie na prowadzenie placówki dla 30 dzieci - decyzja z dnia 31 października 2012 roku (nr PS-II.9423.4.10.2012.5) Wojewody Wielkopolskiego

WYBRANE ZAGADNIENIA ZWIĄZANE Z DZIAŁALNOŚCIĄ POW WĄGROWIEC

Nazwa i typ placówki	Liczba miejsc	Liczba osób przyjętych w 2017 roku	Pracownicy placówki (ilość etatów/osób)	
			Ogółem	w tym: pracownicy bezpośrednio sprawujący opiekę nad dziećmi
Placówka Opiekuńczo-Wychowawcza	30	1 (zastępstwo)	20,75 etatów / 23 osoby	18,50 etatów/20 osób

• **ZATRUDNIENIE – umowy o pracę**

- dyrektor - 1 etat (1 osoba),
 - główny księgowy - 1 etat (1 osoba),
 - sam. referent - 1 etat (1 osoba),
 - robotnik gospodarczy - ¼ etatu (1 osoba),
 - opiekunka dziecięca - 2 etaty (2 osoby),
 - psycholog - ½ etatu (2 osoby),
 - pedagog - 1 etat (1 osoba),
 - pracownik socjalny - 1 etat (1 osoba),
 - wychowawcy - 13 etatów (13 osób, w tym 3 osoby umowa na zastępstwo)
- kadra merytoryczna POW posiada wykształcenie wyższe – magisterskie kierunkowe
 - 9 osób ukończyło studia podyplomowe

• **SZKOLENIA/PODWYŻSZANIE KWALIFIKACJI**

Data	Uczestniczący w szkoleniu	Tematyka formy szkoleniowej
26.10.2017	pracownicy merytoryczni	„Egzekwowanie zasad, sposoby rozwiązywania sytuacji konfliktowych.”

• **Fluktuacja podopiecznych w 2017 roku**

W POW Wągrowiec przebywało (krótkotrwale/ przez cały rok) ogółem 36 dzieci, w tym 9 pochodzących z terenu powiatu wągrowieckiego ; w tym z gminy wiejskiej Wągrowiec, Skoki, Gołańcz,

Gmina	Ilość dzieci	Ilość rodzin, z których pochodzą dzieci
g. Wągrowiec	1	1
Skoki	4	2
Gołańcz	4	2
Razem	9	5

W roku ubiegłym 12 wychowanków opuściło placówkę w związku z:

- przeniesieniem do innej placówki opiekuńczo – wychowawczej: 1
- z usamodzielnieniem: 8
- powrót do rodziny biologicznej: 2
- przysposobienie: 1

Wolne miejsca zostały wykorzystane dla potrzeb nowych podopiecznych.

• **Warunki lokalowe**

Placówka dysponuje 40 pomieszczeniami o łącznej powierzchni 894,2 m², w tym:
 - 31 pomieszczeniami o łącznej powierzchni 669 m² przeznaczonymi wyłącznie na potrzeby socjalno-bytowe dzieci (ca 22m² na dziecko), w skład których wchodzi :
 - 4 kompleksy mieszkaniowe składające się z pokoju 3-osobowego i pokoju 2-osobowego i łazienki,
 - 5 dwuosobowych pokoi wraz z łazienkami,
 - 1 pokój dla dzieci chorych,
 - 2 pokoje gościnne,
 - 1 pomieszczenie do cichej nauki,
 - 2 pomieszczenia do prania i suszenia,
 - 3 aneksy kuchenne,
 - 3 świetlice
 oraz 5 pomieszczeniami o łącznej powierzchni 100m² stanowiącymi zaplecze administracyjne placówki.
 Placówka korzysta ponadto ze stołówki, sali gimnastycznej oraz przyległego terenu zielonego o powierzchni 1500 m².



3.3.5. REHABILITACJA SPOŁECZNA OSÓB NIEPEŁNOSPRAWNYCH

Zadanie realizował samodzielny referent Pan Artur Szyper

Wysokość środków wykorzystanych przez powiat na realizację ustawowych zadań samorządu z zakresu rehabilitacji zawodowej i społecznej osób niepełnosprawnych w roku 2017 wyniosła ogółem **1.686.410,64 zł.**

Zgodnie z ustawą o rehabilitacji zawodowej i społecznej oraz zatrudnieniu osób niepełnosprawnych zadania realizowały dwie jednostki powiatowe – PUP (poz. 2 -5 tabeli ze str. 17 sprawozdania) oraz PCPR (pozostałe).

Informacja nt. zadań realizowanych przez PCPR:

3.3.5.1. Dofinansowanie ze środków PFRON do likwidacji barier : architektonicznych, w komunikowaniu, technicznych

W 2017 roku **35 wnioskodawców** złożyło wnioski o dofinansowanie na łączną kwotę **296 973,00 zł**

Dofinansowania udzielono **16 niepełnosprawnym** na :

- likwidację barier architektonicznych (7 osób) - 28 796,00 zł
- likwidację barier technicznych (8 osób) - 69 864,00 zł
- likwidację barier w komunikowaniu się (1 osoba) - 3 160,00 zł

wydatkując na ten cel środki PFRON w kwocie **101 820,00 zł**, co stanowi **99,97 %** planu, zgodnie z uchwałą Rady Powiatu.

Likwidacja barier architektonicznych dotyczyła głównie : dostosowania łazienek dla potrzeb osób niepełnosprawnych oraz dostosowania ciągów komunikacyjnych.

Dofinansowanie dot. likwidacji barier w komunikowaniu się realizowane było w zakresie nie objętym programem „Aktywny samorząd”. Przyznano dofinansowanie do zakupu sprzętu elektronicznego ułatwiającego osobą niepełnosprawnym kontakt z otoczeniem.

W ramach likwidacji barier technicznych udzielono dofinansowania do zakupu takich urządzeń jak: np. schodolaz, podnośnik transportowy, podnośnik samochodowy, platformy pionowej do transportu osoby niepełnosprawnej, krzesła przyschodowego elektrycznego do transportu osoby niepełnosprawnej.

3.3.5.2. Dofinansowanie zaopatrzenia w sprzęt rehabilitacyjny, przedmioty ortopedyczne i środki pomocnicze na podstawie odrębnych przepisów

W ramach dostępnych środków PFRON **158 osób** niepełnosprawnych otrzymało dofinansowanie lub refundację kosztów zaopatrzenia w w/w sprzęt rehabilitacyjny oraz przedmioty ortopedyczne środki pomocnicze.

Wydatkowano środki w wysokości **216 255,00 zł**, co stanowi **99,95 %** planu.

Do najczęściej refundowanych przedmiotów należały: *cewniki, pieluchomajtki, pończochy kikutowe, gorsety, protezy, ortezy, obuwie ortopedyczne, wózki inwalidzkie, cewniki, aparaty słuchowe, łóżka rehabilitacyjne, rowery rehabilitacyjne*

Odmówiono dofinansowania do zaopatrzenia w w/w sprzęt 88 Wnioskodawcom z uwagi na brak środków, przy czym Wnioskodawcy zostali poinformowani o możliwości ponowienia wniosku w 2018 r.

3.3.5.3. Dofinansowanie sportu, kultury, rekreacji i turystyki osób niepełnosprawnych

Na dofinansowanie w/w zadania w roku ubiegłym wydatkowano **77,04%** zaplanowanych środków w wysokości **924,00 zł**. Środki przeznaczono na dofinansowanie imprezy integracyjnej pn. „**Na wesoło z Białą Laską**”, której realizatorem był **Polski Związek Niewidomych Koło Powiatowe w Wągrowcu**.

Na podstawie sprawozdania - 26 osób z dysfunkcją narządu wzroku zostało objętych aktywizacją w ramach realizacji tego zadania.

3.3.5.4. Dofinansowanie do uczestnictwa osób niepełnosprawnych w turnusach rehabilitacyjnych

Osoby niepełnosprawne mogą uczestniczyć w turnusach rehabilitacyjnych niezależnie od faktu otrzymania dofinansowania ze środków PFRON

81 osób złożyło wnioski o dofinansowanie uczestnictwa (w tym 52 osoby wykazało konieczności pobytu opiekuna na turnusie) ;

48 wnioskodawców otrzymało dofinansowanie na łączną kwotę **86 026,00 zł.**

3.3.5.5. Dofinansowania ze środków PFRON wg gmin zamieszkania Wnioskodawców

W poniższych tabelach przedstawiono dane dotyczące dofinansowań ze środków PFRON w 2017 roku w zakresie rehabilitacji społecznej osób niepełnosprawnych wg gminy zamieszkania

L.p	Nazwa zadania	Miasto i Gmina Gołańcz					
		Ilość złożonych wniosków	Ilość wniosków rozpatrzone pozytywnie	Przyznane dofinansowania dla osób dorosłych	Kwota	Przyznane dofinansowania dla dzieci i młodzieży	Kwota
1	Dofinansowanie do turnusów rehabilitacyjnych	3	1	1	1100	0	0
2	Dofinansowanie do zaopatrzenia w przedmioty ortopedyczne i środki pomocnicze	29	15	12	13793	3	3431
3	Dofinansowanie do sprzętu rehabilitacyjnego	1	1	1	850	0	0
4	Dofinansowanie do likwidacji barier architektonicznych	1	0	0	0	0	0
5	Dofinansowanie do likwidacji barier w komunikowaniu	0	0	0	0	0	0
6	Dofinansowanie do likwidacji barier technicznych	0	0	0	0	0	0
7	Dofinansowanie do uczestnictwa w wtz	x	x	10	203505	x	x

L.p.	Nazwa zadania	Gmina Damasławek					
		Ilość złożonych wniosków	Ilość wniosków rozpatrzone pozytywnie	Przyznane dofinansowania dla osób dorosłych	Kwota	Przyznane dofinansowania dla dzieci i młodzieży	Kwota
1	Dofinansowanie do turnusów rehabilitacyjnych	9	4	2	3249	2	3376
2	Dofinansowanie do zaopatrzenia w przedmioty ortopedyczne i środki pomocnicze	17	11	11	13852	0	0
3	Dofinansowanie do sprzętu rehabilitacyjnego	0	0	0	0	0	0
4	Dofinansowanie do likwidacji barier architektonicznych	3	0	0	0	0	0
5	Dofinansowanie do likwidacji barier w komunikowaniu	0	0	0	0	0	0
6	Dofinansowanie do likwidacji barier technicznych	2	2	0	0	2	28166
7	Dofinansowanie do uczestnictwa w wtz	x	x	14	284907	x	x

L.p.	Nazwa zadania	Gmina Wapno					
		Ilość złożonych wniosków	Ilość wniosków rozpatrzone pozytywnie	Przyznane dofinansowania dla osób dorosłych	Kwota	Przyznane dofinansowania dla dzieci i młodzieży	Kwota
1	Dofinansowanie do turnusów rehabilitacyjnych	7	5	3	5486	2	4220
2	Dofinansowanie do zaopatrzenia w przedmioty ortopedyczne i środki pomocnicze	8	5	5	10424	0	0
3	Dofinansowanie do sprzętu rehabilitacyjnego	1	0	0	0	0	0
4	Dofinansowanie do likwidacji barier architektonicznych	1	0	0	0	0	0
5	Dofinansowanie do likwidacji barier w komunikowaniu	0	0	0	0	0	0
6	Dofinansowanie do likwidacji barier technicznych	1	1	1	9932	0	0
7	Dofinansowanie do uczestnictwa w wtz	x	x	10	203505	x	x

L.p.	Nazwa zadania	Gmina Mieścisko					
		Ilość złożonych wniosków	Ilość wniosków rozpatrzone pozytywnie	Przyznane dofinansowania dla osób dorosłych	Kwota	Przyznane dofinansowania dla dzieci i młodzieży	Kwota
1	Dofinansowanie do turnusów rehabilitacyjnych	7	5	0	0	5	10550
2	Dofinansowanie do zaopatrzenia w przedmioty ortopedyczne i środki pomocnicze	26	19	18	15640	1	255
3	Dofinansowanie do sprzętu rehabilitacyjnego	1	1	0	0	1	825
4	Dofinansowanie do likwidacji barier architektonicznych	3	1	1	3667	0	0
5	Dofinansowanie do likwidacji barier w komunikowaniu	0	0	0	0	0	0
6	Dofinansowanie do likwidacji barier technicznych	0	0	0	0	0	0
7	Dofinansowanie do uczestnictwa w wtz	x	x	2	41219	x	x

L.p.	Nazwa zadania	Miasto i Gmina Skoki					
		Ilość złożonych wniosków	Ilość wniosków rozpatrzone pozytywnie	Przyznane dofinansowania dla osób dorosłych	Kwota	Przyznane dofinansowania dla dzieci i młodzieży	Kwota
1	Dofinansowanie do turnusów rehabilitacyjnych	10	7	2	3249	5	7852
2	Dofinansowanie do zaopatrzenia przedmioty ortopedyczne i środki pomocnicze	27	17	13	15162	4	5212
3	Dofinansowanie do sprzętu rehabilitacyjnego	1	1	1	1400	0	0
4	Dofinansowanie do likwidacji barier architektonicznych	4	1	0	0	1	7197
5	Dofinansowanie do likwidacji barier w komunikowaniu	0	0	0	0	0	0
6	Dofinansowanie do likwidacji barier technicznych	1	1	1	2267	0	0
7	Dofinansowanie do uczestnictwa w wtz	x	x	6	123658	x	x

L.p.	Nazwa zadania	Gmina Wągrowiec					
		Ilość złożonych wniosków	Ilość wniosków rozpatrzone pozytywnie	Przyznane dofinansowania dla osób dorosłych	Kwota	Przyznane dofinansowania dla dzieci i młodzieży	Kwota
1	Dofinansowanie do turnusów rehabilitacyjnych	11	6	1	2110	5	8862
2	Dofinansowanie do zaopatrzenia w przedmioty ortopedyczne i środki pomocnicze	30	20	16	34420	4	10756
3	Dofinansowanie do sprzętu rehabilitacyjnego	1	1	0	0	1	850
4	Dofinansowanie do likwidacji barier architektonicznych	3	1	1	4814	0	0
5	Dofinansowanie do likwidacji barier w komunikowaniu	0	0	0	0	0	0
6	Dofinansowanie do likwidacji barier technicznych	1	1	1	7840	0	0
7	Dofinansowanie do uczestnictwa w wtz	x	x	14	288276	x	x

L.p.	Nazwa zadania	Miasto Wągrowiec					
		Ilość złożonych wniosków	Ilość wniosków rozpatrzone pozytywnie	Przyznane dofinansowania dla osób dorosłych	Kwota	Przyznane dofinansowania dla dzieci i młodzieży	Kwota
1	Dofinansowanie do turnusów rehabilitacyjnych	34	20	12	19092	8	16880
2	Dofinansowanie do zaopatrzenia w przedmioty ortopedyczne i środki pomocnicze	101	63	61	78837	2	6863
3	Dofinansowanie do sprzętu rehabilitacyjnego	5	4	3	2215	1	1500
4	Dofinansowanie do likwidacji barier architektonicznych	9	4	4	13118	0	0
5	Dofinansowanie do likwidacji barier w komunikowaniu się	1	1	1	3160	0	0
6	Dofinansowanie do likwidacji barier technicznych	5	3	3	21659	0	0

7	Dofinansowanie do uczestnictwa w warsztacie terapii zajęciowej			14	288535		
---	--	--	--	----	--------	--	--

3.3.6. Rehabilitacja zawodowa i społeczna osób niepełnosprawnych – dofinansowanie uczestnictwa w warsztatach terapii zajęciowej

Nadzór merytoryczny i finansowy – Pani Lucyna Ostapiuk – st. specjalista. ds. reintegracji w PCPR

Warsztat terapii zajęciowej w Wapnie

(szczegółowa informacja dotycząca działalności w roku 2017 znajduje się w odrębnym sprawozdaniu)

tab. uczestnicy wtz wg gmin- stan 31.12.2017

Gmina	Ilość uczestników	Koszt uczestnictwa w 2017
Gołańcz	10	203.505,14
Wapno	10	203.505,14
Damaśławek	14	284.907,20
Gm. Wągrowiec	1	20.350,52

status: wyodrębniona organizacyjnie i finansowo placówka pobytu dziennego stwarzająca możliwość rehabilitacji społecznej i zawodowej w zakresie pozyskania lub przywracania umiejętności niezbędnych do podjęcia zatrudnienia

prowadzący: Wielkopolskie Stowarzyszenie Na Rzecz Chorych, Niepełnosprawnych i Ich Rodzin REHABILITACJA im. K. Marcinkowskiego w Wągrowcu

przeznaczenie: dla osób niepełnosprawnych, okresowo niezdolnych do podjęcia pracy

ilość miejsc: 35

adres: ul. Solna 1/12 1P, 62-120 Wapno

zarządzający placówką: mgr Barbara Senger 67 2611203

główny księgowy: Renata Rakowicz

zatrudnienie: 12,25 etatu

podstawy działalności i finansowania - umowa nr OR.032.89.2012 z dnia 21 maja 2012 roku

pomiędzy Powiatem Wągrowieckim a Wielkopolskim Stowarzyszeniem „REHABILITACJA” w Wągrowcu

finansowanie: obligatoryjnie: środki PFRON, środki powiatu

fakultatywnie: inne źródła, w roku 2017 w kosztach działalności partycypowały gminy: Wapno i Damaśławek

plan finansowy na 2017 - 712.268,00 zł

w tym środki PFRON - 559.860,00 zł

środki własne powiatu - 132.408,00 zł

inne źródła - 20.000,00 zł

średni miesięczny koszt uczestnictwa 1 osoby w 2017 roku – 1.695,88 zł

Warsztat terapii zajęciowej w Wągrowcu

(szczegółowa informacja dotycząca działalności w roku 2017 znajduje się w odrębnym sprawozdaniu)

tab. uczestnicy wtz wg gmin- stan 31.12.2017

Gmina	Ilość uczestników	Koszt uczestnictwa w 2017
m. Wągrowiec	14	288.534,80
g. Wągrowiec	13	267.925,17
Skoki	6	123.657,78
Mieścisko	2	41.219,25

status: wyodrębniona organizacyjnie i finansowo placówka pobytu dziennego stwarzająca możliwość rehabilitacji społecznej i zawodowej w zakresie pozyskania lub przywracania umiejętności niezbędnych do podjęcia zatrudnienia

prowadzący: Wielkopolskie Stowarzyszenie Na Rzecz Chorych, Niepełnosprawnych i Ich Rodzin
REHABILITACJA im. K. Marcinkowskiego w Wągrowcu
przeznaczenie: dla osób niepełnosprawnych, okresowo niezdolnych do podjęcia pracy
ilość miejsc: 35
adres: ul. Taszarowo 13, 62-100 Wągrowiec
zarządzający placówką: mgr Emilia Walewska-Szyjka Tel. 67-2621601
główny księgowy : Elżbieta Frankowska
zatrudnienie: 11,775 etatu

podstawy działalności i finansowania - umowa nr OR.032.88.2012 z dnia 21 maja 2012 roku pomiędzy Powiatem Wągrowieckim a Wielkopolskim Stowarzyszeniem „REHABILITACJA” w Wągrowcu

finansowanie: obligatoryjnie: środki PFRON, środki powiatu
fakultatywnie: inne źródła w roku 2017 w kosztach działalności w tym partycypowała gmina Wągrowiec

plan finansowy 2017 – 721.337,00 zł
w tym środki PFRON - 559.860,00 zł
środki własne powiatu - 151.477,00 zł
inne źródła – 10.000,00 zł

miesięczny koszt uczestnictwa 1 osoby w 2017 roku – 1.717,47 zł

3.3.7. Programy celowe PFRON

3.3.7.1. „Aktywny Samorząd”

W 2017 roku **83** niepełnosprawnym mieszkańcom Powiatu Wągrowieckiego - udzielono finansowego wsparcia w ramach programu AS w łącznej wysokości **228.312,59 zł**. Przekazane środki finansowe pozwoliły na wyeliminowanie bądź zmniejszenie barier ograniczających uczestnictwo Beneficjentów programu w życiu społecznym, zawodowym oraz w dostępie do edukacji.

Program realizowany był w dwóch modułach.

W ramach modułu I Beneficjenci otrzymali łączną pomoc w wysokości **99.958,09 zł** w zakresie realizacji:

- obszaru **A likwidacja bariery transportowej**:
zadanie 1 : pomoc w zakupie i montażu oprzyrządowania do posiadanego samochodu, (zawieszono w realizacji przez PFRON),
zadanie 2 : pomoc w uzyskaniu prawa jazdy kategorii B,
- obszaru **B likwidacja barier w dostępie do uczestniczenia w społeczeństwie informacyjnym**:
zadanie 1: pomoc w zakupie sprzętu elektronicznego lub jego elementów oraz oprogramowania, (zawieszono w realizacji przez PFRON),
zadanie 2: dofinansowanie szkoleń w zakresie obsługi nabytego w ramach programu sprzętu elektronicznego i oprogramowania (brak wniosków),
- obszaru **C likwidacja barier w poruszaniu się**:
zadanie 1: pomoc w zakupie wózka inwalidzkiego o napędzie elektrycznym, (zawieszono w realizacji przez PFRON),
zadanie 2: pomoc w utrzymaniu sprawności technicznej posiadanego wózka inwalidzkiego o napędzie elektrycznym,
zadanie 3: pomoc w zakupie protezy kończyny, w której zastosowano nowoczesne rozwiązania techniczne, tj. protezy co najmniej na III poziomie jakości,
zadanie 4: pomoc w utrzymaniu sprawności technicznej posiadanej protezy kończyny (co najmniej na III poziomie jakości)
- obszaru **D pomoc w utrzymaniu aktywności zawodowej poprzez zapewnienie opieki dla osoby zależnej** (opłata za pobyt dziecka w żłobku lub przedszkolu albo inny koszt zapewnienia opieki nad dzieckiem) – brak wniosków.

Beneficjentom **modułu II programu** udzielono **pomocy w uzyskaniu wykształcenia na poziomie wyższym w łącznej wysokości 128.354,50 zł**.

Poniższa tabela obrazuje szczegółowo realizację programu w poszczególnych modułach:

Moduł	Zadania	Łączny limit środków PFRON (w zł)	Złożone wnioski w danym roku	Zrealizowane wnioski	We wnioskach złożonych – kwota wnioskowana	Kwota wypłat
Moduł I	A-1	99 958,09 zł	5	5	21 672,50 zł	21 672,50 zł*
	A-2		1	1	1 500,00 zł	1 500,00 zł
	B-1		10	9	35 965,59 zł	32 190,59 zł
	B-2		0	0	0,00 zł	0,00 zł
	C-1		0	0	0,00 zł	0,00 zł
	C-2		11	11	21 180,00 zł	21 180,00 zł
	C-3		1	1	20 000,00 zł	19 500,00 zł*
	C-4		1	1	3 915,00 zł	3 915,00 zł
D	0	0	0,00 zł	0,00 zł		
Moduł II	X	128 354,50 zł	56	55	164 238,00 zł	128354,50 zł*
razem	X	228 312,59 zł	85	83	268 471,09 zł	228 312,59 zł*

* kwota w wysokości 57 150,00 zł została wypłacona w pierwszym kwartale 2018 r. (wytyczne umowy)

3.3.8. WSPÓŁPRACA Z ORGANIZACJAMI POZARZĄDOWYMI

Zadanie realizowała: Pani Lucyna Ostapiuk – st. specjalista ds. reintegracji

Zlecenie zadań z zakresu pomocy społecznej, wspierania osób niepełnosprawnych oraz przeciwdziałania przemocy w rodzinie odbywało się w roku 2017 na zasadach ustawy z dnia 24 kwietnia 2003 r. o działalności pożytku publicznego i o wolontariacie (t.j. Dz.U.2018 poz.450)

W 2017 roku Zarząd Powiatu Wągrowieckiego ogłosił **dwa otwarte konkursy ofert**, w ramach których, tutejsza jednostka nadzorowała realizację zadań z zakresu działalności na rzecz osób niepełnosprawnych oraz z zakresu działalności na rzecz osób w wieku emerytalnym.

Zadania wsparte środkami powiatu wągrowieckiego w wysokości 29.998 zł realizowało 6 organizacji:

- Katolickie Stowarzyszenie Osób Niepełnosprawnych „Wesołe Misie” :
 - umowa Nr OR.032.49.2017 (dofinansowanie w wysokości 4.390 zł).
- Polski Związek Niewidomych Zarząd Koła w Wągrowcu:
 - umowa Nr OR.032.19.2017 (dofinansowanie w wysokości 6.608 zł)
- Polski Związek Emerytów, Rencistów i Inwalidów Skoki
 - umowa Nr OR.032.116.2017 (dofinansowanie w wysokości 5.000 zł)
- Polski Związek Emerytów, Rencistów i Inwalidów Wągrowiec
 - umowa Nr OR.032.176.2017 (dofinansowanie w wysokości 3.000 zł)
 - umowa Nr OR.032.96.2017 (dofinansowanie w wysokości 2.000 zł)
- Wągrowiecki Uniwersytet Trzeciego Wieku
 - umowa Nr OR.032.18.2017 (dofinansowanie w wysokości 4.500 zł)
 - umowa Nr OR.032.45.2017 (dofinansowanie w wysokości 2.000 zł)
- Stowarzyszenie Rodzin Rzemieślniczych i Innych „ Pomocna Dłoń”
 - umowa Nr OR.032.38.2017 (dofinansowanie w wysokości 2.500 zł)

POZAFINANSOWE FORMY WSPÓŁPRACY– zespół Centrum w trybie ciągłym współpracował z organizacjami pozarządowymi działającymi w sferze pomocy społecznej, wspierającymi osoby niepełnosprawne oraz osoby w wieku senioralnym w szczególności poprzez :

- przekazywanie/ upublicznianie na stronie www.pccpr.wagrowiec.pl informacji o możliwościach:
 - aplikowania o środki krajowe lub europejskie, inne ;
 - potencjalnym uczestnictwie w partnerstwach publicznoprawnych;

- zaproszeniach do uczestnictwa swoich podopiecznych w organizowanych przedsięwzięciach;
 - prezentacji dorobku, prezentacji osiągnięć; dzielenia się swoim doświadczeniem w ramach upowszechniania dobrych praktyk w publikacjach ;
- przedstawiciele PCPR zarówno czynnie (*rola ekspercka, kontrolerska i prelegencka*) jak i w gościnnej roli starali się uczestniczyć we wszelkich formach aktywności (spotkania informacyjne, spotkania okazjonalne, konferencje etc) inicjowanych przez organizacje pozarządowe

3.3.9. PROWADZENIE MIESZKANIA CHRONIONEGO

Zadanie realizowała: Pani Marta Tańska-Końska konsultant/pracownik socjalny

Zasady udzielania wsparcia w ramach instytucji mieszkania chronionego określa rozporządzenie Ministra Pracy i Polityki Społecznej w sprawie mieszkań chronionych z dnia 22 marca 2012 roku (Dz.U. 2012 poz. 305). Osoby skierowane na pobyt czasowy do mieszkania chronionego obowiązane są do ponoszenia częściowych kosztów utrzymania tego mieszkania proporcjonalnie do swoich dochodów.

Mieszkanie chronione prowadzone przez Centrum jest zlokalizowane w budynku stanowiącym własność powiatu, administrowanym przez Liceum Ogólnokształcące przy ul. Klasztornej 17/2 w Wągrowcu. Instytucja ta ma na celu zapewnienie łagodnego przejścia pomiędzy okresem posiadania zabezpieczenia całkowitych potrzeb w zakresie opieki i utrzymania w instytucjach pomocy społecznej lub pieczy zastępczej , a okresem samodzielnego życia. W mieszkaniu zapewnia się wsparcie na wielu płaszczyznach, związanych z różnymi rodzajowo problemami osoby osiągającej status osoby samodzielnie (w procesie usamodzielnienia wychowankowie często mają problemy z najprostszymi sprawami tj. gospodarowanie pieniędzmi, zakupami , gotowaniem, znalezieniem zatrudnienia, utrzymaniem porządku itp.)

W roku 2017 ze wsparcia świadczonego w mieszkaniu chronionym okresowo lub przez cały rok korzystało 4 usamodzielnianych osób z pieczy zastępczej (2 kobiety i 2 mężczyzn) w tym:

- 1 była podopieczna rodzinnej formy pieczy zastępczej
- 3 byłych podopiecznych placówki opiekuńczo wychowawczej.

3.3.10. Realizacja celów określonych w innych dokumentach strategicznych

i programowych (*Strategia Polityki Społecznej dla Województwa Wielkopolskiego do 2020 roku, Powiatowej Strategii Rozwiązywania Problemów Społecznych do 2020 roku, Powiatowy Program Rozwoju Pieczy Zastępczej, Powiatowy Program Ochrony Zdrowia Psychicznego, programy MPiPS, inne*)

Adresaci	Główny cel/cele podjętych działań	Odbiorcy działań/ liczba odbiorców	Krótką charakterystyką realizowanych działań
Grupa dzieci i młodzież	-wspieranie potencjału rozwojowego rodziny	rodzice zastępczy, prowadzący rodzinne domy dziecka/ podopieczni (dzieci i osoby pełnoletnie) ok 270 osób	- rozbudowa i wzmocnienie zaplecza usługowego wspierającego rodzinę w wypełnianiu jej funkcji i zadań ; - rozwijanie lokalnej infrastruktury informacyjnej, edukacyjnej i terapeutycznej wspomagającej rodzinę w rozumieniu i rozwiązywaniu problemów społecznych (zatrudnienie w 2017 roku specjalistów: dwóch koordynatorów rodzinnej pieczy zastępczej, psychologa, pedagoga, psychoterapeuty i psychoedukatora (finansowanie – środki WRPO)
	- wspieranie rodziny/rodziców w ich funkcjach opiekuńczo-wychowawczych;	rodzice zastępczy , prowadzący rodzinne domy dziecka 120 osób	budowanie poradnictwa i edukacji dla rodziców służących rozpoznawaniu zagrożeń i uzależnień dzieci i młodzieży (cykliczne warsztaty nt uzależnień –finansowanie WRPO)
	- wsparcie systemu norm i wartości społecznych gwarantujących prawidłowy przebieg procesu wychowawczego dzieci w formach opieki zastępczej	podopieczni rodzinnych form pieczy zastępczej 50 osób	inicjowanie i realizacja programów informujących o źródłach zagrożeń cywilizacyjnych i kulturowych, metodach i technikach budowania odporności na manipulację medialną, grupową i ekonomiczną oraz sposobach prewencji i radzenia sobie w trudnych sytuacjach (finansowanie WRPO)

	-kompensacja deficytów wychowawczych	rodziny zastępcze/ prowadzących rdd- 120 osób	wspieranie grup samopomocowych i organizacji pozarządowych działających na rzecz dzieci ze szczególnymi potrzebami (<i>finansowanie kosztów działalności cyklicznej grupy wsparcia (środki WRPO) , partnerstwo z organizacją Pomocna Dłoń Stowarzyszenie Rodzin Rzemieślniczych w organizacji imprezy integracyjnej - środki powiatu</i>)
	- ochrona dzieci i młodzieży przed nieprzystosowaniem społecznym, marginalizacją i społecznym wykluczeniem	usamodzielniani podopieczni pieczy zastępczej 3 osoby	prowadzenie mieszkania chronionego dla 4 usamodzielniających się podopiecznych rodzinnych i instytucjonalnych form pieczy zastępczej (środki własne powiatu)
Osoby niepełnosprawne	- uzupełnianie opieki zdrowotnej nad dzieckiem niepełnosprawnym	dzieci/młodzież niepełnosprawna 27 osób	zwiększanie dostępności do turnusów rehabilitacyjnych dla dzieci i młodzieży niepełnosprawnej (środki PFRON)
	- wspieranie grup samopomocowych działających na rzecz dzieci niepełnosprawnych	rodzice/opiekunowie dzieci niepełnosprawnych – 12 osób	uczestnictwo pracownika PCPR w 3 spotkaniach grup samopomocowych w roli informacyjno-ekspertkiej (w ramach działalności PCPR)
	-upowszechnianie informacji na temat spraw, problemów i projektów związanych z niepełnosprawnością	-niepełnosprawni podopieczni jednostek /instytucji/organizacji z terenu powiatu / ok. 250 osób	- strona www, - kolportaż czasopisma Integracja; Matio (w ramach działalności PCPR); -udzielanie informacji o prawach i uprawnieniach związanych z niepełnosprawnością
	-wzmacnianie potencjału gospodarstwa domowego i rodziny umożliwiającego osobom niepełnosprawnym wybór sposobu oraz prowadzenie niezależnego życia w środowisku społecznym jak najdłużej;	- niepełnosprawni mieszkańcy powiatu – 54 osoby	- dofinansowanie do likwidacji barier w komunikowaniu się, technicznych i architektonicznych (środki PFRON); - dofinansowanie do zakupu sprzętu rehabilitacyjnego (środki PFRON); - dofinansowanie kosztów zdobycia prawa jazdy i dostosowania pojazdu do potrzeb osoby niepełnosprawnej (środki AS); - dofinansowanie do naprawy wózków elektrycznych (środki AS)
	-rehabilitacja i aktywizacja zawodowa oraz łagodzenie skutków bezrobocia wśród niepełnosprawnych	niepełnosprawni mieszkańcy powiatu /50 osób	- realizacja programu służącego pomocy w zdobyciu wykształcenia na poziomie wyższym – 40 osób (środki AS) - wsparcie działalności spółdzielni socjalnej poprzez zastosowanie klauzul społecznych w ogłaszanych 3 przetargach – (beznakładowo)
	- wspieranie kompleksowego programu rehabilitacji osób z ograniczeniem sprawności jako otwarcie drogi do integracji i partycypacji społecznej	niepełnosprawni mieszkańcy powiatu/70 osób	- stwarzanie możliwości uczestnictwa w warsztatach terapii zajęciowej osobom niepełnosprawnym poprzez wspieranie merytoryczne i dotowanie działalności istniejących wtz (środki PFRON i własne powiatu);
Seniorzy	Uznanie osób starszych za znaczącą i wartościową część zasobów społecznych	Seniorzy powiatu wągrowieckiego /200 osób	- finansowe wspieranie działań na rzecz integracji i solidarności międzypokoleniowej (grant – środki własne powiatu) ; - finansowe wspieranie aktywności społecznej, kulturalnej, rekreacyjnej i krajoznawczej seniorów z terenu powiatu (dotacje ze środków powiatu)
Osoby z wysokiego ryzyka socjalnego	Partnerstwo w realizacji programów służących odbudowie / formułowaniu przez osoby z kręgu wysokiego ryzyka socjalnego realistycznych celów życiowych umożliwiających odzyskanie/utrzymanie kontroli nad rezultatami własnych działań, zwiększenie kompetencji oraz uzyskanie dostępu do adekwatnych zasobów	- osoby zagrożone wykluczeniem społecznym - klienci OIK - ofiary przemocy domowej - sprawcy przemocy	- monitoring problemów społecznych i grup ryzyka oraz aktualizowanie mapy zagrożeń socjalnych w poszczególnych gminach (w ramach działalności); - upowszechnianie aktualizowanej informacji o zasobach sieci wsparcia społecznego (w ramach działalności); -współpraca międzysektorowa oraz wymiana informacji o realizowanych działaniach pomocowych pomiędzy gminami – powiatem; - interdyscyplinarne zindywidualizowane działania wspierające oraz budujące / odbudowujące potencjał osobisty realizowane /współrealizowane z innymi podmiotami ; - aktywne uczestnictwo w Gminnych Zespołach Interdyscyplinarnych - realizacja programów korekcyjno-edukacyjnych dla sprawców przemocy

3.3.11. REALIZACJA PROJEKTU WSPÓLFINANSOWANEGO ZE ŚRODKÓW UNII EUROPEJSKIEJ w ramach Europejskiego Funduszu społecznego



Unia Europejska
Europejski Fundusz Społeczny



Zadanie realizowali:

P. Edyta Owczarzak – dyrektor PCPR koordynacja i nadzór nad całością projektu partnerskiego ze strony Lidera
 P. Lucyna Ostapiuk- st. specjalista ds. reintegracji, realizacja merytoryczna projektu, sprawozdania i dokumentacja projektu,
 P. Anna Januchowska -księgowa projektu – asystent koordynatora ds. rozliczeń finansowych projektu
 P. Daria Strenczak - Kasprzak - specjalista ds. kadr, rozliczenia finansowe projektu
 P. Elżbieta Frankowska – zastępowo – rozliczenia finansowe projektu
 P. Irena Kotwica - starszy pracownik socjalny – praca socjalna
 P. Julia Dalke Górską - pracownik socjalny- praca socjalna

Na podstawie umowy zawartej w dniu 11 kwietnia 2017r. pomiędzy Zarządem Województwa Wielkopolskiego – Instytucją Zarządzającą Wielkopolskim Regionalnym Programem Operacyjnym na lata 2014 – 2020 a Powiatem Wągrowieckim rozpoczęto realizację projektu partnerskiego, współfinansowanego ze środków EFS pn. „Projekt poprawiający dostęp do usług wsparcia rodziny i systemu pieczy zastępczej, usług opiekuńczych i asystenckich w powiecie Wągrowieckim” nr projektu **RPWP.07.02.01-30-0028/15**. Okres realizacji projektu od 1 stycznia 2017 roku do 31 grudnia 2018r. W 2017r. projekt realizowany był w partnerstwie Powiatu Wągrowieckiego – jako Lidera projektu z Gminą Wągrowiec, w imieniu której projekt realizował Gminny Ośrodek Pomocy Społecznej w Wągrowcu oraz Fundacją Aktywności Lokalnej z Puszczykowa.

Alokacja środków dla całego projektu na lata 2017 – 2018 wynosi:

- całkowita wartość projektu	-	2.413.392,60 zł
w tym:		
- dofinansowanie ze środków Europejskiego Funduszu Społecznego i budżetu państwa	-	2.292.722,97 zł
- wkład własny jednostek	-	120.669,63 zł

Powiat Wągrowiecki :

Całkowita wartość projektu	-	1.713.381,40 zł
- dofinansowanie ze środków EFS	-	1.608.472,97 zł
- wkład własny jst	-	104.908,43 zł

Gmina Wągrowiec :

Całkowita wartość projektu	-	315.22,004 zł
- dofinansowanie ze środków EFS	-	299.462,80 zł
- wkład własny jst	-	15.761,20 zł

Fundacja Aktywności Lokalnej:

Całkowita wartość projektu	-	384.787,20 zł
- dofinansowanie ze środków EFS	-	384.787,20 zł

Alokacja środków dla poszczególnych partnerów w 2017 roku:

Powiat Wągrowiecki	-	332.000,00 zł
Gminny Ośrodek Pomocy Społecznej	-	127.000,00 zł
Fundacja Aktywności Lokalnej	-	145.350,00 zł

Projekt skierowany jest do 354 Beneficjentów z terenu powiatu wągrowieckiego (klienci GOPS Wągrowiec, Klienci PCPR) w tym wychowankowie rodzinnych form pieczy zastępczej, osoby pełniące funkcję rodzinnych form pieczy zastępczej, najbliższe otoczenie, osoby niesamodzielne, niepełnosprawne, opiekunowie faktyczni osób niesamodzielnych, niepełnosprawnych będący jednocześnie osobami wykluczonymi, zagrożonymi wykluczeniem lub osoba z otoczenia.

W podziale na poszczególnych Partnerów liczba uczestników projektu wynosi :

PCPR Wągrowiec – Lider projektu łącznie - 281 osób, w tym:

- 221 osób: dzieci i młodzież z rodzinnej pieczy zastępczej, rodzice zastępczy – opiekunowie z rodzinnych form pieczy zastępczej, najbliższe otoczenie wychowanków, rodzin z rodzinnych form pieczy zastępczej.

- 80 osób niesamodzielných, niepełnosprawnych z terenu powiatu węgrowskiego, w tym 45 osób niesamodzielných/niepełnosprawnych i 35 opiekunów faktycznych osób niepełnosprawnych
GOPS Węgrowiec – 30 osób niesamodzielných/niepełnosprawnych z terenu gminy Węgrowiec
FAL Puszczykowo – 23 osoby – młodzież z terenu gminy Skoki

Projekt realizowany przez Powiat Węgrowski – Powiatowe Centrum Pomocy Rodzinie w Węgrowcu realizowano w 2 kluczowych obszarach:

3.1 . Wsparcia rodzinnych form pieczy zastępczej w zakresie – realizacja zadania w latach 2017 - 2018

- pracy socjalnej,
- dodatkowych specjalistów: pedagoga, psychologa, psychoterapeutę i psychoedukatora,
- dostępu do szkoleń, warsztatów stacjonarných,
- dostępu do szkoleń w formie wyjazdowej,
- dostępu do warsztatów socjoterapeutycznych dla wychowanków rodzin zastępczych
- dostępu do grupy wsparcia.

Ponadto w ramach projektu dokonano modernizacji, wyposażenia dwóch pomieszczeń, przeznaczonych na: pokój spotkań dla dzieci/wychowanków pieczy z rodziną biologiczną, biura dla koordynatorów rodzin zastępczych.

3.2 Wsparcie osób niesamodzielných/niepełnosprawnych – realizacja zadania w 2018 roku

BENEFICJENCI PROJEKTU / formy wsparcia w 2017 roku

- 101 osób skorzystało z indywidualnego wsparcia pedagoga,
- 92 osoby skorzystały z indywidualnego wsparcia psychologa,
- 19 rodzin zastępczych objętych zostało wsparcie dodatkowych koordynatorów rodziny zastępczej,
- 33 osoby skorzystały z uczestnictwa w grupie wsparcia dla rodzin zastępczych,
- 45 osób skorzystało z indywidualnego wsparcia psychoterapeuty,
- 20 osób skorzystało ze wsparcia indywidualnego psychoedukatora,
- 25 wychowanków uczestniczyło w warsztatach socjoterapeutycznych,
- 20 wychowanków uczestniczyło w warsztatach nt. uzależnień,
- 13 rodzin zastępczych zawodowych i rdd uczestniczyło w warsztatach nt. uzależnień,
- 48 osób uczestniczyło w szkoleniach stacjonarných dla rodzinnych form pieczy zastępczej,
- 34 osoby uczestniczyły w szkoleniu wyjazdowym dla rodzinnych form pieczy zastępczej.

3.3.12 Informacja o działalności punktu informacyjnego o prawach i uprawnieniach mieszkańców Powiatu Węgrowskiego

Punkt informacyjny działa w każdy poniedziałek, w godzinach 16.00-19.00. W 2017 r. z punktu informacyjnego skorzystało około 500 interesantów (średnio na jeden 3 godzinny dyżur prawnika przypada około 12-15 spraw).

Osoby korzystające z punktu informacyjnego, otrzymują zwrotną informację o sposobie załatwienia określonej sprawy oraz o właściwości odpowiedniego organu lub sądu.

W roku 2017 najwięcej spraw dotyczyło:

- świadczeń alimentacyjnych - pomocy w ich wyegzekwowaniu od zobowiązanych (pomoc w sporządzaniu pozwów i wniosków do sądu);
- sprawy z zakresu prawa rodzinnego: rozwiązanie małżeństwa, umowa majątkowa małżeńska (pomoc w sporządzaniu pozwu)
- świadczeń z ubezpieczenia społecznego (renty, emerytury);
- sprawy dotyczące rodzin zastępczych
- zagadnień związanych z niepełnosprawnością: pracą, likwidacją barier, możliwością skorzystania z zasiłków z stałych , okresowych, innych w ośrodkach pomocy społecznej.
- przedmiotem informacji były również sprawy związane z prawem pracy sprawy z zakresu prawa cywilnego (głównie najem lokali mieszkalnych)
- odwołania od decyzji ZUS w sprawach rent i emerytur
- odszkodowania za wypadki komunikacyjne

3.3.13. Całodobowe usługi opiekuńcze świadczone przez Dom Pomocy Społecznej dla osób w podeszłym wieku w Srebrnej Górze

współpraca i nadzór, decyzje kierujące – Pani Lucyna Ostapiuk - specjalista PCPR

status: powiatowa jednostka pomocy społecznej – całodobowy dom pomocy społecznej
przeznaczenie: dla osób w podeszłym wieku
ilość miejsc: 60
adres: Srebrna Góra 62, 62-120 Wapno tel. 67 – 26 11 465
zarządzający placówką: dyrektor - mgr Beata Żolnierowicz główny księgowy – mgr Dorota Stalica
Zatrudnienie: 35 etatów
miesięczny koszt pobytu mieszkańca w roku 2017 – 3.230,00 zł
stałe zezwolenie na prowadzenie domu - decyzja nr PS.II-3.9013-8/09 z dnia 21.12.2009 Wojewody Wielkopolskiego

ZATRUDNIENIE na dzień 31.12.2017

Nazwa i typ placówki	Liczba miejsc	Liczba osób przyjętych w roku	Pracownicy placówki (w przeliczeniu na etaty)		Średni koszt utrzymania mieszkańca	
			Ogółem	w tym: dział terapeutyczno-opiekuńczy	ogłoszony*	faktyczny
Dom Pomocy Społecznej	60	5	35	23	3.230	3.261

Kadra DPS wg stanowisk:

- dyrektor – 1 etat,
- główny księgowy – 1 etat,
- pracownicy działu administracyjno – księgowego – 2 etaty,
- kierownik działu obsługi - 1 etat,
- dział obsługi - 7 etatów (w tym: pracownicy kuchni – 4, pracownicy pralni – 2 i konserwator – 1),
- kierownik działu terapeutyczno - opiekuńczego – 1 etat,
- pracownicy działu terapeutyczno - opiekuńczego – 22 etaty (w tym: starszy pracownik socjalny – 1, pracownik socjalny – 1, starszy instruktor terapii zajęciowej - 1, technik fizjoterapii – 2, pokojowe – 5, opiekunowie – 12
- umowa zlecenie – 1 osoba (psycholog)

SZKOLENIA PRACOWNIKÓW

- wewnętrzne

dział terapeutyczno – opiekuńczy

Temat szkolenia
Indywidualne plany wsparcia - tworzenie
Kodeks etyki pracownika socjalnego
Oferta zajęć rehabilitacyjnych na 2017r
Zabezpieczenie prywatnych środków pieniężnych mieszkańców DPS - procedura
Terapia przyłóżkowa w naszym Domu
Przyjęcie nowego mieszkańca – procedura postępowania
Przykurcze – jak radzić sobie z nimi u osób w podeszłym wieku
Cukrzyca – nagły spadek lub wzrost glukozy we krwi
Odwodnienie organizmu – prawidłowa opieka nad chorym
Niedowład połowiczny - rehabilitacja
Choroba nowotworowa
Odleżyny – jak dbać o chorego
Wezwanie pogotowia ratunkowego – procedura postępowania
Procedura postępowania w razie zakłucia ostrym narzędziem podczas pracy oraz w przypadku kontaktu z krwią i materiałem biologicznie zakażonym z uwzględnieniem dróg zakażenia.
Zakres świadczonych usług w DPS
Kierunki i metody terapii prowadzonej w DPS w Srebrnej Górze
Stres i wypalenie zawodowe – jak sobie z nim radzić?
Zakażenia i zatrucia pokarmowe
Udzielenie pierwszej pomocy
Tworzenie indywidualnych planów wsparcia

- zewnętrzne

Organizator	Temat szkolenia
Małopolskie Centrum Profilaktyki z Krakowa	Prawa mieszkańca. Kierunki Prowadzonej terapii oraz metody pracy z mieszkańcami.
International Long-Term Care Conferens Toruń	Opieka długoterminowa. Sytuacja organizacyjna i prawna DPSów
EDI Centrum Szkolenia Toruń	Mieszkaniec Domu Pomocy Społecznej dot regulacji prawnych
AiB Centrum Administracji i Biznesu w Poznaniu	Inwentaryzacja 2017- praktyka spisu z natury
Ośrodek wspierania administracji publicznej w Poznaniu	Zasady ustalania wysokości składników wynagrodzeń i ich prawidłowego naliczania
Centrum doradztwa i szkolenia w Poznaniu	Zamówienia publiczne po zmianach dla początkujących
Ratownik medyczny	Udzielanie pierwszej pomocy

PRACE REMONTOWE ORAZ ZAKUP WYPOSAŻENIA W 2017 ROKU

Zakupy
Materace do łóżek
Materace przeciwoleżynowe
Łóżka rehabilitacyjne
Meble do pokoi mieszkańców
Zestaw komputerowy z oprogramowaniem do terapii zajęciowej oraz pracownika socjalnego
Sprzęt do rehabilitacji: kołnier i mata masująca, kozetka, kliny, wałki, taśmy Thera-Band, masażer do stóp, rotor do kończyn dolnych
Sprzęt wyposażenia kuchni
Zmywarka do naczyń do kuchenki podręcznej w OF I
Odzież, kołdry, poduszki, pościele dla mieszkańców
Zakup mebli do pokoju gościnnego
Materiały do remontu pokoi i łazienek mieszkańców: drzwi, klamki, płyty kartonowo-gipsowe, profile aluminiowe, rury PCV, tapety, farby, gips, kleje, przewody i gniazda elektryczne, płytki ceramiczne, oświetlenie, sedesy, umywalki, baterie umywalkowe, pochwyty, wieszaki oraz lustra
REMONTY
Odmalowanie pokoju gościnnego
Kapitałny remont 2 łazienek ogólnodostępnych
Wydzielenie miejsca na pomieszczenie do prania i suszenia
Wymiana poręczy i uchwytów dla osób niepełnosprawnych
Kapitałny remont 5 pokoi mieszkańców
Odmalowanie pracowni terapii zajęciowej

REHABILITACJA

Z zajęć rehabilitacyjnych w ubiegłym roku 2017 korzystało 60 osób, w tym:

- 20 osób poruszających się samodzielnie, nie wymagających pomocy w dotarciu na zajęcia rehabilitacyjne
- 27 osób wymagających pomocy w postaci asekuracji lub przywiezienia (osoby poruszające się na wózkach inwalidzkich, o kulach, balkonikach, chodzące samodzielnie ale potrzebujące asekuracji)
- 13 osób – rehabilitacja przyłóżkowa.

WYKAZ WYDARZEŃ OKOLICZNOŚCIOWYCH Z UDZIAŁEM MIESZKAŃCÓW

LP	DATA	Nazwa wydarzenia	Ilość mieszkań-ców	MIEJSCE
1	11.01.2017r.	Występ Magika	29	DPS Srebrna Góra
2	23.01.2017r.	Kolędowanie z Chórem Kasztelanki	30	DPS Srebrna Góra
3	26.01.2017r.	Dzień Babci i Dziadka – występ dzieci z Przedszkola w Wapnie	32	DPS Srebrna Góra
4	03.02.2017r.	Zabawa karnawałowa	6	DPS Nakło nad Notecią
5	14.02.2017r.	Zabawa karnawałowo – walentynkowa z zaprzyjaźnionymi placówkami	30	DPS Srebrna Góra

6	23.02.2017r.	Tłusty czwartek – spotkanie przy kawie, muzykowanie	15	DPS Srebrna Góra
7	08.03.2017r.	Dzień Kobiet – występ mieszkańców	31	DPS Srebrna Góra
8	08.03.2017r.	80-te urodziny Pani Zyty	31	DPS Srebrna Góra
9	22.03.2017r.	Wycieczka do Palmiarni w Poznaniu	6	Poznań
10	03.04.2017r.	80-te urodziny Pani Marianny	18	DPS Srebrna Góra
11	10.04.2017r.	Zajęcia plastyczne z wolontariuszami Szkolnego Koła PCK przy I LO w Wągrowcu	10	DPS Srebrna Góra
12	16.04.2017r.	Śniadanie Wielkanocne	30	DPS Srebrna Góra
13	20.04.2017r.	Występ Chóru PAŁUKI z Kcyni	32	DPS Srebrna Góra
14	27.05.2017r.	Koncert zespołu ARETTE „Troski i czułości” z okazji Dnia Matki	8	GCKiB Kcynia
15	29.05.2017r.	Koncert z okazji Dnia Matki	7	Państwowa Szkoła Muzyczna w Wągrowcu
16	29.05.2017r.	Grill – wspólne biesiadowanie	40	DPS Srebrna Góra
17	04.06.2017r.	III Festiwal Piosenki Ireny Jarońskiej IRENIADA Festyn Rodzinny	7	Zespół Szkół Wapno
18	16.06.2017r.	25-lecie DPS w Pile	5	DPS Piła
19	16.06.2017r.	Zajęcia plastyczne – origami z wolontariuszką Panią Oliwią Nowakowską	8	DPS Srebrna Góra
20	19.06.2017r.	90-te urodziny Pani Praksedy	18	DPS Srebrna Góra
21	21.06.2017r.	Zajęcia plastyczne z wolontariuszami Szkolnego Koła PCK I LO w Wągrowcu	8	DPS Srebrna Góra
22	27.06.2017r.	VIII Zjazd Rodzin i Przyjaciół Domu	60	DPS Srebrna Góra
23	18.07.2017r.	Występ Chóru Kasztelanki z Gołańczy	30	DPS Srebrna Góra
24	19.08.2017r.	40-ta rocznica katastrofy kopalni w Wapnie Przejazd pociągiem	4	Poznań - Wapno
25	24.08.2017r.	Urodziny Pani Marty	20	DPS Srebrna Góra
26	03.09.2017r.	Powiatowo-Gminne Dożynki w Siedleczku Wystawa prac mieszkańców	2	Świetlica w Siedleczku
27	14.09.2017r.	Marsz im. Św. Jana Pawła II Nordic Walking	5	DPS Tonowo
28	22.09.2017r.	Jubileusz nadania imienia Jana Pawła II DPS w Pile	2	DPS Piła
29	22.09.2017r.	Pożegnanie lata – święto pieczonego ziemniaka	7	DPS Nakło nad Notecią
30	30.09.2017r.	Zabawa z okazji Dnia Seniora	2	Dom Strażaka Damasławek
31	07.10.2017r.	Uroczystość 25 lat istnienia Klubu i zespołu śpiewaczego „Pałuk”	4	Dom Strażaka Damasławek
32	19.10.2017r.	Uroczysty Dzień Seniora Występ dzieci Szkoły podstawowej z Kcyni	33	DPS Srebrna Góra
33	20.10.2017r.	Msza Św. w intencji mieszkańców z okazji Dnia Seniora	20	Kaplica DPS Srebrna Góra
34	24.10.2017r.	Wyjazd mieszkańców na groby	8	Kamienica, Gołańcz, Skoki, Łekno
35	10.11.2017r.	Msza Św. w intencji zmarłych mieszkańców DPS	20	Kaplica DPS Srebrna Góra
36	30.11.2017r.	Zabawa andrzejkowa z młodzieżą Zespołu Szkół Ponadgimnazjalnych w Wągrowcu	30	DPS Srebrna Góra
37	04.12.2017r.	15-lecie istnienia ŚDS w Żninie	5	ŻDK w Żninie
38	11.12.2017r.	60-te urodziny Pana Józka	30	DPS Srebrna Góra

39	15.12.2017r.	Występ Grupy Teatralnej DAR „Szczęśliwe Boże Narodzenie”	35	DPS Srebrna Góra
40	18.12.2017r	Spotkanie opłatkowe	2	Polski Związek Emerytów i Rencistów w Wapnie
41	22.12.2017r.	Spotkanie wigilijne Msza Św.	42	DPS Srebrna Góra
42	28.12.2017r.	Kolędowanie Występ Pani Anny Felskiej	20	DPS Srebrna Góra
43	29.12.2017r.	80-te urodziny Pana Janka Toast noworoczny	32	DPS Srebrna Góra

OPIEKA ZDROWOTNA

Specjalista	Liczba wizyt
Konsultacje lekarza rodzinnego POZ	1042
Pulmonolog	7
Dermatolog	3
Psychiatra	14
Chirurg	32
Urolog	3
Ortopeda	3
Okulista	16
Stomatolog	19
Neurolog	4
Psycholog	280
Onkolog	4
Laryngolog	5
Diabetolog	2
Kardiolog	6
Hepatolog	2
Gastrolog	5
Reumatolog	3
Poradnia chemioterapii	3
Poradnia osteoporozy	1
a ponadto:	
Badania laboratoryjne	
- badanie krwi	50
- badanie moczu	26
- badanie kału na krew utajoną	2
Wymiana cewników	68

3.3.14. Wybrane zagadnienia związane z funkcjonowaniem PCPR

ZATRUDNIENIE na dzień 31.12.2017 (łącznie z PZON i OIK) :

1. Umowy o pracę - 22 osoby zatrudnionych (w tym jedna osoba na zastępstwo) na 20,25 (w tym 0,5 etetu na zastępstwo) etatu, na 16 stanowiskach, w tym:

Dyrektor	1 os.	1 et.
Główny księgowy	1 os.	1 et.
Specjalista ds. Kadr i Płac	2 os. (1 osoba - 0,5 etatu umowa na zastępstwo)	1,5 et.
Zespół pieczy zastępczej (Kierownik Zespołu, Specjaliści pracy z rodziną, Psycholog pieczy zastępczej, Koordynatorzy pieczy zastępczej)	8 os.	8 et.

St. Specjalista reintegracji zawodowej / Doradca ds. Osób Niepełnosprawnych / specjalista fund. strukturalnych	1 os.	1 et.
Samodzielny Referent ds. osób niepełnosprawnych	1 os.	1 et.
Konsultant/pracownik socjalny	1 os.	1 et.
Referent ds. prawno-administracyjnych	1 os.	1 et.
Psycholog OIK	1 os.	1 et.
Sekretarz PZON	1 os.	0,5 et.
Obsługa administracyjna Referenci PZON	2 os.	2 et.
Pomoc administracyjna PZO	1 os.	0,5 et. (umowa na 3 m-ce)
Sprzątaczką	1 os.	0,75 et.
Razem:	22 os.	20,25 et.

PCPR, promując działania na rzecz aktywizacji zawodowej osób niepełnosprawnych, mimo wynikających z tego tytułu trudności dla pracodawcy (skrócone normy czasu pracy, zwiększony wymiar urlopu wypoczynkowego, dodatkowe przerwy w pracy etc.)

zatrudniało na dzień 31.12.2017 4 osoby posiadające orzeczenie o niepełnosprawności z określonym umiarkowanym stopniem niepełnosprawności (wskaźnik zatrudnienia osób niepełnosprawnych – 18 %).

Pracownicy PCPR realizowali w 2017 roku szereg zadań dodatkowych, spoza podstawowych obowiązków służbowych, m.in. obsługa merytoryczno – finansowa programu pilotażowego PFRON Aktywny Samorząd, Programu Rodzina 500 Plus, a także realizacja programu MIPIS : Asystent Rodziny i koordynator rodzinnej pieczy zastępczej edycja 2017.

2. Umowy cywilnoprawne (na przestrzeni roku 2017):

2.1) realizowane w ramach bieżącego funkcjonowania PCPR, PZON i OIK (łącznie 29 umów z 24 osobami/ 5 podmiotami):

- umowy zlecenie dla osób orzekających o niepełnosprawności lub stopniu niepełnosprawności (14 umów / 14 osób);
- umowy zlecenie dla: roznosiciela korespondencji PC i PZON, specjalisty z uprawnieniami budowlanymi, osób sprzątających w PCPR i PZON, dla Informatyka obsługującego PCPR i PZON, (7 umów / 7 osób);
- umowy o świadczenie usług przez podmioty gospodarcze/firmy/instytucje w zakresie obsługi PCPR/OIK/PZON (obsługa prawna PC, w zakresie medycyny pracy), bądź wobec beneficjentów PCPR i klientów OIK (specjalistyczne poradnictwo prawne) - (4 umowy / 4 podmioty);
- umowy o dzieło krótkoterminowe m.in. z fachowcem robót budowlanych- montaż drzwi do składnicy akt, montaż płytek w holu PZON, malowanie klatki schodowej w PCPR, montaż monitoringu w korytarzu PCPR (4 umowy / 3 podmioty/ 1 osoba);

2.2) realizowane w ramach nowych zadań własnych PCPR, wynikających z ustawy o wspieraniu rodziny i systemie pieczy zastępczej (łącznie 31 umów z 46 osobami/ i 2 podmiotami):

- umowy o pełnienie funkcji Zawodowej Rodziny Zastępczej (9 umów / 16 osób, w tym 1 umowa o pełnienie funkcji pogotowia rodzinnego) oraz umowy o prowadzenie Rodzinnego Domu Dziecka (4 umowy / 8 osób);
- umowy zlecenie z osobami świadczącymi pomoc w opiece nad dziećmi i przy domowych pracach gospodarczych w rodzinach zastępczych (7 umów / 6 osób);
- umowy o pełnienie funkcji rodziny pomocowej (7 umów / 14 osób);
- umowa cywilnoprawna z psychologiem (firmą) na wykonanie badań psychologicznych w celu wydania opinii o posiadaniu predyspozycji i motywacji do pełnienia funkcji rodziny zastępczej lub prowadzenia rodzinnego domu dziecka (1umowa /podmiot);
- umowa o świadczenie usług koordynatora rodzinnej pieczy zastępczej (1 umowa / 1 osoba)
- umowa cywilnoprawna z psychologiem (firmą) o świadczenie pomocy psychologicznej rodzinnym formom pieczy zastępczej

2.3) realizowane w ramach realizacji projektu poprawiającego dostęp do usług wsparcia rodziny i systemu pieczy zastępczej, usług opiekuńczych i asystenckich w powiecie wągrowieckim-dofinansowanie ze środków WRPO (6 umów z 5 podmiotami / 1 osobą)

- umowa najmu Sali w Aquaparku (1 umowa/ 1 firma);
- usługi psychoterapeutyczne (1 umowa/ 1 firma);
- usługi psychoedukacyjne (1 umowa/ 1 firma);
- usługi moderatora grupy wsparcia (1 umowa / 1 osoba);

- e) szkolenia i warsztaty stacjonarne dla rodzinnej pieczy zastępczej (1 umowa/1 firma);
 f) szkolenia i warsztaty wyjazdowe dla rodzinnej pieczy zastępczej (1 umowa/1 firma)

2.4) inne formy współpracy (9 umów / 9 osób):

- a) 7 umów o pracę wolontarystyczną, jako forma zapewnienia wsparcia i pomocy w opiece nad dziećmi w rodzinnych formach pieczy zastępczej, z czego 5 umów jest kontynuacją z roku poprzedniego
 b) 2 umowy o staż zorganizowany za pośrednictwem Powiatowego Urzędu Pracy, z czego jedna była finansowana ze środków PFRON

Podsumowując: łącznie w roku 2017 PCPR realizowało 75 umów cywilnoprawnych, w tym współpracowało z 88 osobami fizycznymi oraz z 14 podmiotami gospodarczymi.

3. Podwyższanie kwalifikacji zawodowych- szkolenia i konferencje, w których brali udział pracownicy Powiatowego Centrum Pomocy Rodzinie w 2017 roku:

Interdyscyplinarność realizowanych zadań, dynamika zmian legislacyjnych i społecznych wymaga ciągłego podwyższania kwalifikacji zawodowych, zarówno w szkolnych jak i pozaszkolnych formach kształcenia. Zdobywanie nowych kwalifikacji zawodowych oraz różne formy szkoleń pracowników centrum pomocy rodzinie zostały przedstawione w poniższych tabelach:

Data	Uczestniczący w szkoleniu	Tematyka szkolenia
27 stycznia 2017	Agnieszka Synoracka- referent ds. prawno-administracyjnych	Szkolenie z zakresu postępowania w sprawie uchylecia, zmiany bądź stwierdzenia nieważności decyzji ostatecznych
15 lutego 2017	Artur Szyper- samodzielny referent	Spotkanie subregionalne organizowane przez ROPS w ramach projektu „Na ścieżce reintegracji zawodowej- działania sieciujące w subregionie pilskim”
16 lutego 2017	Irena Kotwica- kierownik Zespołu Pieczy Zastępczej/ starszy pracownik socjalny	Spotkanie organizowane przez WUW poświęcone podsumowaniu realizacji programu 500+
7 marca 2017	Edyta Owczarzak- dyrektor PPCR	Konferencja "Edukacja i zatrudnienie profilaktyką wykluczenia społecznego"
24 marca 2017	1. Edyta Owczarzak- dyrektor PCPR 2. Loreta Seemann- specjalista pracy z rodziną	Spotkanie dotyczące Oceny Zasobów Pomocy Społecznej
12 kwietnia 2017	Edyta Owczarzak- dyrektor PCPR	Konferencja nt. polityki senioralnej w Wielkopolsce. Konferencja organizowana pod patronatem Ministra Rodziny, Pracy i Polityki Społecznej Pani Elżbiety Rafalskiej
21 kwietnia 2017	Edyta Owczarzak- dyrektor PCPR	II Konwent Dyrektorów Powiatowych Centrów Pomocy Rodzinie Województwa Wielkopolskiego
26 maja 2017	1. Edyta Owczarzak- dyrektor PCPR 2. Lucyna Ostapiuk- starszy specjalista ds. reintegracji zawodowej	Konferencja organizowana przez Wielkopolski Urząd Wojewódzki w Poznaniu dotycząca problemów i wyzwań polityki społecznej związanych z migracjami zarobkowymi w Wielkopolsce
31 maja 2017	Artur Szyper- samodzielny referent	Szkolenie "Rola powiatu w rehabilitacji społecznej osób niepełnosprawnych- zadania"
31 maja 2017	Agnieszka Synoracka- referent ds. prawno- administracyjnych	Szkolenie "Nowelizacja Kodeksu Postępowania Administracyjnego- nowe uregulowania zasad ogólnych, załatwiania spraw, doręczeń, terminów, dowodów, mediacji, elementów decyzji, ugody, milczącego załatwiania, odwołań, postępowania uproszczonego, kar, opłat i kosztów"
31 maja 2017	Edyta Owczarzak- dyrektor PCPR	Konferencja "Rodzina jako jednostka"
29 czerwca 2017	1. Edyta Owczarzak- dyrektor PPCR 2. Lucyna Ostapiuk- starszy specjalista ds. reintegracji zawodowej 3. Daria Strenczak- Kasprzak- specjalista ds. kadr i płac	Szkolenie "Prawidłowa realizacja projektu objętego dofinansowaniem w ramach Osi Priorytetowych 6, 7, 8 WRPO 2014+"
14- 15 września 2017	1. Anna Januchowska- główny księgowy 2. Elżbieta Frankowska- specjalista ds. kadr i płac	Szkolenie z zakresu bieżących problemów w zakresie gospodarki finansowej, rachunkowości i sprawozdawczości w jednostkach pomocy społecznej
2 października 2017	Edyta Owczarzak- dyrektor PCPR	Debata społeczna poświęcona bezpieczeństwu dzieci i młodzieży szkół terenu Powiatu Wągrowieckiego organizowana przez Komendę Powiatową Policji w Wągrowcu
3 października 2017	Edyta Owczarzak- dyrektor PCPR	Konferencja regionalna nt. konsultacji społecznych dotyczących zmian ustaw wdrażających program

10 października 2017	1. Jolanta Tomaszewska- psycholog Ośrodka Interwencji Kryzysowej 2. Marta Tańska- Kołacka - konsultant/ pracownik socjalny	kompleksowego wsparcia dla rodzin "Za życiem" IV Wielkopolska Konferencja przy Sądzie Okręgowym w Poznaniu "Interwent skuteczny wobec przemocy"
30 października 2017	Edyta Owczarzak- dyrektor PCPR	Szkolenie "Pomoc prawna i ochrona dziecka krzywdzonego"
14 listopada 2017	Edyta Owczarzak- dyrektor PCPR	Wielkopolskie Obchody Dnia Pracownika Socjalnego organizowane przez Regionalny Ośrodek Polityki Społecznej w Poznaniu
23-24 listopada 2017	1. Julia Dalke- Górska- specjalista pracy z rodziną 2. Mirela Dołomisiewicz- psycholog	Wizyta studyjna dotycząca przeciwdziałania wypaleniu zawodowemu organizowana przez Regionalny Ośrodek Polityki Społecznej w Poznaniu
29 listopada- 1 grudnia 2017	Jolanta Tomaszewska- psycholog Ośrodka Interwencji Kryzysowej	Szkolenie "Przeciwdziałanie przemocy w rodzinie wobec dziecka" organizowane przez regionalny Ośrodek Polityki Społecznej
30 listopada- 1 grudnia 2017	Beata Książkiewicz- koordynator rodzinnej pieczy zastępczej	Wizyta studyjna- "Mediacje rodzinne" organizowana przez Regionalny Ośrodek Polityki Społecznej w Poznaniu
4-5 grudnia 2017	Edyta Owczarzak- dyrektor PCPR	Wizyta studyjna- "Kształtowanie wizerunku instytucji pomocy społecznej" organizowana przez Regionalny Ośrodek Polityki Społecznej
5 grudnia 2017	Irena Kotwica- kierownik Zespołu Pieczy Zastępczej/ starszy pracownik socjalny	Spotkanie pracowników socjalnych organizowane przez Wielkopolski Urząd Wojewódzki w Poznaniu
12 grudnia 2017	Agnieszka Synoracka- referent ds. prawno- administracyjnych	Szkolenie "Przetwarzanie danych osobowych w świetle RODO- Unijnego Rozporządzenia o ochronie danych osobowych" organizowane przez Polską Platformę Bezpieczeństwa Wewnętrznego
12 grudnia 2017	1. Edyta Owczarzak- dyrektor PCPR 2. Loreta Seemann- specjalista pracy z rodziną	Spotkanie organizowane przez Regionalny Ośrodek Polityki Społecznej w Poznaniu

Uczestnictwo przedstawicieli Powiatowego Centrum Pomocy Rodzinie w Wągrowcu w spotkaniach okolicznościowych:

Organizator	Tematyka spotkania
Wągrowiecka Oficyna Wydawnicza	Gala Finałowa VII Konkursu Głosu Wągrowieckiego- Wolontariusz Roku 2016
Dom Pomocy Społecznej w Srebrnej Górze	Spotkanie okolicznościowe "Zabawa Walentynowo- karnawałowa"
Zarząd Wągrowieckiej Oficyny Wydawniczej i Redakcja Głosu Wągrowieckiego	Gala Głosu Wągrowieckiego
Warsztat Terapii Zajęciowej w Wapnie	Integracyjne Śniadanie Wielkanocne
Polski Czerwony Krzyż- Koło Środowiskowe w Wągrowcu	Obchody Tygodnia Polskiego Czerwonego Krzyża
Dom Pomocy Społecznej w Srebrnej Górze	VIII Spotkanie Rodzin i Przyjaciół Domu Pomocy Społecznej w Srebrnej Górze
Starosta Wągrowiecki i Wójt Gminy Wągrowiec	Dożynki Powiatowo- Gminne organizowane w Siedleczku
Stowarzyszenie Edukacyjne "Tęcza"	Spotkanie w ramach inicjatywy LOWE- Lokalnych Ośrodków Wiedzy i Edukacji na rzecz aktywizacji edukacyjnej osób dorosłych
Wielkopolskie Stowarzyszenie "Rehabilitacja", Warsztat Terapii Zajęciowej w Wapnie	Spotkanie okolicznościowe- spartakiada sportowa
Warsztat Terapii Zajęciowej w Wapnie	X Festiwal Artystyczny "Radosna Nutka"
Zarząd Koła Powiatowego Polskiego Związku Niewidomych w Wągrowcu	Spotkanie z okazji Międzynarodowego Dnia Białej Laski pod hasłem "Na wesoło z białą laską"
Dom Pomocy Społecznej w Srebrnej Górze	Spotkanie z Okazji Dnia Seniora
Starostwo Powiatowe w Wągrowcu	Spotkanie z okazji Narodowego Święta Niepodległości
Specjalny Ośrodek Szkolno- Wychowawczy im. J. Korczaka w Wągrowcu	Uroczystość z okazji Dnia Patrona
Kapituła Nagrody Powiatu Wągrowieckiego	Gala "Złota Pieczęć 2017"
Zespół Szkół nr 2 w Wągrowcu	Uroczystość "Dzień Wolontariusza"
Warsztat Terapii Zajęciowej w Wapnie	Spotkanie Wigilijne
Starostwo Powiatowe w Wągrowcu	Spotkanie świąteczno-noworoczne

3.3.15. Mierniki jakości realizowanych zadań

Kontrole

W roku 2017 jednostki organizacyjne pomocy społecznej, pieczy zastępczej oraz wspierające osoby niepełnosprawne poddawane były działaniom sprawdzającym i kontrolnym **17 razy**.

Przedmiotem kontroli w jednostkach było :

- prawidłowe wykorzystanie dotacji ze środków PRFON i środków własnych powiatu przez WTZ Wągrowiec i WTZ Wapno (WTZ- PCPR Wągrowiec),
- spełnianie standardów opieki i wychowania (POW Wągrowiec)
- wdrażanie kontroli zarządczej (PCPR Wągrowiec, POW Wągrowiec)
- wykorzystanie środków EFS WRPO w ramach realizowanego projektu (PCPR Wągrowiec) ;
- wykorzystanie środków WIOS (DPS Srebrna Góra);
- spełnianie standardów placówki całodobowej (DPS Srebrna Góra)
- spełnianie wymogów opieki nad osobami całkowicie ubezwłasnowolnionymi (DPS Srebrna Góra);
- przestrzeganie przepisów bezpieczeństwa i higieny pracy oraz praw pracowniczych;
- realizacja zadań z zakresu administracji rządowej przez PZON Wągrowiec.

Szczegółowe zestawienie dokonanych kontroli przedstawia tabela

Lp	Jednostka kontrolująca	Razem							razem
		DPS	POW	WTZ		PCPR			
				Wągrowiec	Wapno	PZON	OIK	PCPR	
1.	Starostwo Powiatowe		1					1	2
2.	PCPR	1		1	1				3
3.	WUW Poznań	1	1			1			3
4.	ZUS Piła							1	1
5.	SANEPID		1	1					2
6.	Sąd Rejonowy /Okręgowy	1							1
7.	PFRON								-
8.	Komisja Rewizyjna		1					1	2
9.	Urząd Marszałkowski WRPO							1	1
10.	Inne	2 (PIP, WIOS)							2
RAZEM		5	4	2		1	0	4	17

Skargi i wnioski

W okresie sprawozdawczym do Powiatowego Centrum Pomocy Rodzinie wpłynęły 2 wnioski od 11 osób oraz 2 skargi od 2 osób .

Wnioski dotyczyły: 1. podwyższenia wynagrodzeń pracownikom warsztatów terapii zajęciowej , 2. sprawdzenia prawidłowości wydatkowania środków PFRON.

Skargi dotyczyły:

- (1) niewłaściwego, zdaniem wnoszących, wykonywania obowiązków przez psychologa rodzinnej pieczy zastępczej ;
- (1) nieetycznego, zdaniem wnoszących, działania przewodniczącego Powiatowego Zespołu ds. Orzekania o Niepełnosprawności.

Decyzje i odwołania

Jednym z głównych mierników jakości zadań realizowanych przez Powiatowe Centrum Pomocy Rodzinie jest weryfikacja wydanych decyzji administracyjnych oraz rozstrzygnięć w zakresie świadczeń finansowanych ze środków PFRON.

W roku 2017, po przeprowadzeniu postępowania dowodowego, wydano między innymi :

- **1633 orzeczenia dotyczące ustalenia/odmowy ustalenia niepełnosprawności;**
- **313 decyzji administracyjnych związanych z blisko 3500 świadczeniami w rodzinnej pieczy zastępczej;**

- 12 skierowań do instytucjonalnych form pieczy zastępczej (placówki opiekuńczo-wychowawcze)
- 11 decyzji kierujących do DPS Srebrna Góra oraz ustalających odpłatność za pobyt ;
- 38 decyzji ustalających odpłatność / odstępujących od ustalenia rodziców/ umarzających w całości opłaty za pobyt dzieci w różnych formach pieczy zastępczej ;
- 51 decyzji dotyczących świadczeń dla osób w procesie usamodzielnienia;
- 10 decyzji związanych z pobytem w mieszkaniu chronionym;

ponadto

wydano rozstrzygnięcia w sprawach 275 Wnioskodawców dotyczące przyznania/odmowy przyznania środków PFRON,

zawarto 83 umowy cywilnoprawne z Wnioskodawcami związane z realizacją programu Aktywny Samorząd.

Strony postępowań administracyjnych oraz cywilnych wniosły w roku sprawozdawczym 103 odwołania od zapadłych rozstrzygnięć (wszystkie dot. orzeczeń o niepełnosprawności PZON), z których 15 zostało uwzględnionych w ramach samokontroli zaś 88 przekazanych do ponownego rozpatrzenia przez Wojewódzki Zespół do Spraw Orzekania o Niepełnosprawności.

Ok. 80% rozstrzygnięć PZON w Wągrowcu zostało utrzymanych w mocy.

3.3.16. POTRZEBY W ZAKRESIE POMOCY SPOŁECZNEJ, SYSTEMU PIECZY ZASTĘPCZEJ oraz WSPIERANIA OSÓB NIEPEŁNOSPRAWNYCH

Realizując delegację art. 112 ust. 12 ustawy o pomocy społecznej oraz 182 ust. 5 ustawy o wspieraniu rodziny i systemie pieczy zastępczej przedkładam Wysokiej Radzie wykaz potrzeb w zakresie pomocy społecznej, pieczy zastępczej oraz wsparcia osób niepełnosprawnych , których **akceptacja stanowić będzie podstawę do wdrażania przyjętych przez Radę Powiatu**

- lokalnych programów pomocy społecznej;
- powiatowych programów wspierania rodziny i systemu pieczy zastępczej
- oraz powiatowych programów wspierania osób niepełnosprawnych.

Tabela

Katalog niezbędnych przedsięwzięć zapewniających właściwe funkcjonowanie jednostek organizacyjnych pomocy społecznej, pieczy zastępczej oraz wspierających osoby niepełnosprawne (na podstawie informacji jednostek)

Jednostka	Nazwa zadania	Koszt ogółem w zł	Uwagi
PCPR Wągrowiec	Pieczka zastępcza		
	rozwój infrastruktury rodzinnych form pieczy zastępczej (mini place zabaw dla 3 rodzinnych domów dziecka i 2 zawodowych rodzin zastępczych)	70.000	
	prace remontowe w rodzinnych domach dziecka / zawodowych rodzinach zastępczych	60.000	(6 form)
	Powiatowy Zespół do Spraw Orzekania o Niepełnosprawności		
	remont pomieszczeń biurowych i toalet	20.000	
	Ośrodek Interwencji Kryzysowej		
	opracowanie i realizacja powiatowego programu przeciwdziałania przemocy w rodzinie	10.000	
DPS Srebrna Góra	Razem	1.055.000,00	
	Wymiana pokrycia dachowego	400.000,00	
	Remont elewacji budynków	400.000,00	
	Remont kuchni	40.000,00	
	Odnowienie dekoracji malarskiej i sztukatorskiej	40.000,00	
	Remont łazienek	90.000,00	
	Remont pokoju dziennego pobytu w Oficynie II	15.000,00	
Remont kotłowni	20.000,00		

	Zakup ciągnika	50.000,00	
POW Wągrowiec	Plac sportowo rekreacyjny wspólny dla POW, SOSW oraz Bursy Nr 1	brak danych	Koszt ogółem możliwy do określenia po sporządzeniu kosztorysu zadania
	Deinstytucjonalizacja pieczy zastępczej- dostosowanie placówki do standardów określonych w ustawie o wspieraniu rodziny i systemie pieczy zastępczej (max 14 miejsc w placówce od dnia 1 stycznia 2021 roku)	brak danych	Koszty będą możliwe do określenia po podjęciu decyzji o ilości placówek pozostałych w wyniku przekształcenia
Wtz Wągrowiec	Remont , doposażenie placówki, zakup samochodu	150.000,00	Wymiana zużytych sprzętów:stoły, regały, szafy. Zakup nowych urządzeń wykorzystywanych podczas zajęć: sprzęty stolarskie, 2 komputery, 2 drukarki, 2 lodówki, odkurzacz; Drobnie remonty pracowni wtz, korytarza, wymiana lamp i rolet. Zakup samochodu do przewozu uczestników
WTZ Wapno	Wymiana uszczelek w oknach, poprawa regulacji okien	8.000,00	
	Zwiększenie ilości grzejników w łączniku, Dofinansowanie do ogrzewania gazowego	3.000,00 20.000,00	
	Zakup nowego pojazdu do przewozu osób niepełnosprawnych bus/autobus (21 +1)	360.000,00	Zakładane: dofinansowanie z PFRON na poziomie 70%, ze sprzedaży obecnie używanego ok. 60 tys zł ; brak źródła finansowania ok. 50 tys. zł